

Umowa:
1/2205-06-20

Tom:
1/2205-06-20/PO/III

Nazwa opracowania: **Miejscowy plan zagospodarowania przestrzennego
fragmentu wsi DĄBRÓWKA
gmina Luzino**

**PROGNOZA
oddziaływania na środowisko projektu miejscowego planu
zagospodarowania przestrzennego**

Inwestor: Urząd Gminy w Luzinie
ul. Ofiar Stutthofu 11, 84-242 Luzino

Autor opracowania: mgr inż. Witold Bystrzanowski
biegły z listy Ministra Ochrony Środowiska
Zasobów Naturalnych i Leśnictwa
w zakresie sporządzania prognoz skutków
ustaleń planu zagospodarowania przestrzennego na środowisko
(świadectwo nr 0225 z dn. 31.12.1998 r.)
biegły z listy Wojewody Pomorskiego
świad. Nr 031 z dn. 28.07.2000 r.

Urbanistyka: mgr inż. arch. Maria Krystyna Sikorska
upr. urbanistyczne Nr 1491/99

Gdańsk – marzec 2021 r.

ZAWARTOŚĆ OPRACOWANIA

I. OŚWIADCZENIE AUTORA PROGNOZY ODDZIAŁYWANIA NA ŚRODOWISKO

II. CZĘŚĆ OPISOWA

1.0. Wstęp.....	str.3
1.1. Przedmiot opracowania.....	str.3
1.2. Podstawa prawna.....	str.3
1.3. Cel opracowania.....	str.3
1.4. Informacje o zawartości prognozy.....	str.4
1.5. Dokumenty uwzględnione przy sporządzaniu prognozy.....	str.4
1.6. Powiązania projektu planu z innymi dokumentami.....	str.4
1.7. Przyjęte założenia i metody stosowane przy sporządzaniu prognozy.....	str.5
2.0. Lokalizacja przedmiotu opracowania.....	str.5
3.0. Charakterystyka obszaru objętego granicami planu	str.5
3.1. Charakterystyka istniejącego zagospodarowania obszaru objętego granicami planu..	str.5
3.2. Istniejąca infrastruktura techniczna.....	str.6
3.3. Stan środowiska przyrodniczego.....	str.7
3.3.1 Formy ochrony przyrody.....	str.7
3.3.1.1 Istniejące prawne formy ochrony przyrody.....	str.7
3.3.1.2 Projektowane formy ochrony przyrody.....	str.11
3.3.1.3 Inne formy ochrony przyrody.....	str.13
3.3.2. Świat roślin i zwierząt	str.15
3.3.2.1. Występowanie gatunków roślin na terenie gminy	str.15
3.3.2.2. Występowanie gatunków zwierząt na terenie gminy	str.17
3.3.2.3. Rośliny i zwierzęta w obszarze planu.....	str.19
3.3.3. Wody powierzchniowe i podziemne.....	str.20
3.3.4. Czystość powietrza i klimat akustyczny.....	str.20
3.3.5. Powierzchnia ziemi, gleby.....	str.21
3.3.6. Walory krajobrazowo-przyrodnicze.....	str.22
3.3.7. Klimat.....	str.22
3.3.8. Zasoby naturalne.....	str.23
3.3.9. Różnorodność biologiczna	str.23
3.4. Zabytki i wartości kulturowe.....	str.24
3.5. Dobra materialne.....	str.24
3.6. Potencjalne zmiany stanu środowiska w przypadku braku realizacji planu.....	str.24
4.0. Charakterystyka ustaleń projektu miejscowego planu.....	str.24
5.0. Istniejące problemy ochrony środowiska istotne z punktu widzenia realizacji planu.....	str.26
6.0. Cele ochrony środowiska ustanowione na szczeblu międzynarodowym, wspólnotowym i krajowym istotne z punktu widzenia planu.....	str.26
7.0. Określenie i ocena skutków wpływu realizacji ustaleń projektu planu na poszczególne elementy środowiska wraz z charakterystyką rozwiązań eliminujących lub ograniczających negatywne oddziaływanie.....	str.26
7.1. Wpływ na różnorodność biologiczną.....	str.26
7.2. Wpływ na ludzi.....	str.27
7.3. Wpływ na świat roślin i zwierząt.....	str.27
7.4. Wpływ na wody powierzchniowe i podziemne.....	str.27
7.5. Wpływ na powietrze i klimat akustyczny.....	str.28
7.6. Wpływ na powierzchnię ziemi, gleby.....	str.28
7.7. Wpływ na walory krajobrazowo-przyrodnicze.....	str.28
7.8. Wpływ na klimat.....	str.28

7.9. Wpływ na zasoby naturalne.....	str.28
7.10 Wpływ na zabytki i wartości kulturowe.....	str.29
7.11 Wpływ na dobra materialne.....	str.29
8.0. Ocena rozwiązań funkcjonalno-przestrzennych i innych ustaleń zawartych w planie.....	str.29
9.0. Rozwiązania alternatywne do rozwiązań zawartych w planie.....	str.30
10.0. Informacje o transgranicznym oddziaływaniu, ryzyko wystąpienia poważnych awarii.....	str.30
11.0. Propozycja monitoringu środowiska.....	str.30
12.0. Streszczenie w języku niespecjalistycznym.....	str.30
13.0. Podsumowanie i wnioski.....	str.31

III. CZĘŚĆ GRAFICZNA

1. Rysunek planu, skala 1:1000 wraz z wrysem ze Studium Uwarunkowań i Kierunków Zagospodarowania Przestrzennego Gminy Luzino..... rys.1

IV. ZAŁĄCZNIKI

1. Uchwała nr VII/119/2019 Rady Gminy Luzino z dnia 26 czerwca 2019 r. w sprawie przystąpienia do sporządzenia miejscowego planu zagospodarowania przestrzennego..... zał. nr 1
2. Położenie gminy Luzino na mapie wg regionalizacji fizycznogeograficznej..... zał. nr 2
3. Położenie obszaru planu w odniesieniu do systemu powiązań ekologicznych na terenie województwa pomorskiego..... zał. nr 3
4. Występowanie zwierząt objętych ochroną gatunkową oraz rozmieszczenie obszarów chronionych na terenie gminy Luzino i w jej bezpośrednim sąsiedztwie..... zał. nr 5

1.0 Wstęp

Projekty planów zagospodarowania przestrzennego, zgodnie z art. 46 ustawy z dnia 3 października 2008 r. o udostępnianiu informacji o środowisku i jego ochronie, udziale społeczeństwa w ochronie środowiska oraz ocenach oddziaływania na środowisko (t.j. Dz. U. z 2021 r. poz. 247), są dokumentami wymagającymi przeprowadzenia strategicznej oceny oddziaływania na środowisko. Przeprowadzenie strategicznej oceny oddziaływania na środowisko jest też wymagane w przypadku wprowadzania zmian do już przyjętego planu zagospodarowania przestrzennego (art. 50 w/w ustawy).

Organ opracowujący projekt planu zagospodarowania przestrzennego, zgodnie z art. 53 w/w ustawy, sporządza prognozę oddziaływania na środowisko po uprzednim uzgodnieniu z Regionalnym Dyrektorem Ochrony Środowiska i Państwowym Powiatowym Inspektorem Sanitarnym zakresu i stopnia szczegółowości informacji w niej wymaganych.

W ramach procedury strategicznej oceny oddziaływania na środowisko projektu miejscowego planu zagospodarowania przestrzennego, organ opracowujący projekt planu, zgodnie z art. 54 w/w ustawy, poddaje ten projekt wraz z prognozą oddziaływania na środowisko opiniowaniu przez Regionalnego Dyrektora Ochrony Środowiska i Państwowego Powiatowego Inspektora Sanitarnego oraz zgodnie z ustawą o planowaniu przestrzennym ponadto prognoza przedstawiona jest do zaopiniowania bądź do uzgodnienia wraz z projektem planu do wszystkich wymaganych organów.

1.1 Przedmiot opracowania

Przedmiotem niniejszego opracowania jest prognoza oddziaływania na środowisko projektu „Miejscowego planu zagospodarowania przestrzennego fragmentu wsi Dąbrówka, gmina Luzino”. Granicami planu objęty jest obszar działek nr 15/9 i nr 15/2 położonych na terenie wsi Dąbrówka w gminie Luzino. Powierzchnia obszaru planu wynosi 1,48 ha. Celem opracowania miejscowego planu zagospodarowania przestrzennego jest przeznaczenie tego terenu na funkcję zabudowy mieszkaniowej z dopuszczeniem usług towarzyszących zabudowie mieszkaniowej.

1.2 Podstawa prawna

Podstawę prawną opracowania prognozy stanowi Ustawa z dnia 3 października 2008 r. o udostępnianiu informacji o środowisku i jego ochronie, udziale społeczeństwa w ochronie środowiska oraz o ocenach oddziaływania na środowisko (t.j. Dz. U. z 2021 r. poz. 247), w związku z ustawą z dnia 27 marca 2003 r. o planowaniu i zagospodarowaniu przestrzennym (t.j. Dz. U. z 2020 r. poz. 293 ze zm.).

Co do zasady zakres informacji wymaganych w prognozie oddziaływania na środowisko określony jest w art. 51 ust. 2 ustawy z dnia 3 października 2008 r. o udostępnianiu informacji o środowisku i jego ochronie, udziale społeczeństwa w ochronie środowiska oraz o ocenach oddziaływania na środowisko (t.j. Dz. U. z 2021 r. poz. 247).

Zakres i stopień szczegółowości informacji zawartych w niniejszej prognozie został uzgodniony z:

- 1) Regionalnym Dyrektorem Ochrony Środowiska w Gdańsku – pismo znak RDOŚ-Gd-WZP.411.20.39.2019.JK z dnia 07.08.2019 r.
- 2) Państwowym Powiatowym Inspektorem Sanitarnym nie odpowiedział na wniosek Wójta Gminy o uzgodnienie zakresu prognozy oddziaływania na środowisko.

1.3 Cel opracowania

Prognoza oddziaływania na środowisko sporządzana na etapie opracowania projektu miejscowego planu zagospodarowania przestrzennego ma na celu określenie skutków środowiskowo-przestrzennych, wynikających z realizacji przyjętych zamierzeń planistyczno-inwestycyjnych, wraz z określeniem sposobu łagodzenia niekorzystnych oddziaływań.

Ponadto celem prognozy jest: określenie podstawowych uwarunkowań środowiskowo-przestrzennych tych zamierzeń oraz określenie charakteru, znaczenia i zasięgu potencjalnych oddziaływań przyrodniczych, przestrzennych i krajobrazowych związanych z realizacją i funkcjonowaniem projektowanych inwestycji.

1.4 Informacje o zawartości prognozy

Niniejsza prognoza obejmuje:

- charakterystykę obszaru planu – istniejącego stanu zagospodarowania, uzbrojenia w infrastrukturę techniczną oraz istniejącego stanu środowiska przyrodniczego w rejonie opracowania, z uwzględnieniem poszczególnych jego elementów jak: różnorodność przyrodniczą, florę i faunę, wody powierzchniowe i podziemne, powietrze atmosferyczne, powierzchnię ziemi wraz z glebą, krajobraz, klimat, zasoby naturalne, zabytki i wartości kulturowe i dobra materialne;
- charakterystykę ustaleń projektu planu miejscowego;
- określenie i ocenę skutków wpływu realizacji ustaleń projektu planu na poszczególne elementy środowiska: różnorodność przyrodniczą, ludzi, florę i faunę, wody powierzchniowe i podziemne, powietrze atmosferyczne, powierzchnię ziemi wraz z glebą, krajobraz, klimat, zasoby naturalne, zabytki i wartości kulturowe i dobra materialne, wraz z charakterystyką rozwiązań eliminujących lub ograniczających negatywne oddziaływanie.

Ponadto niniejsza prognoza zawiera informacje ogólne o gminie Luzino, rozwiązania alternatywne do rozwiązań zawartych w projekcie planu, informację o możliwym transgranicznym oddziaływaniu na środowisko i ryzyku wystąpienia poważnych awarii, propozycję monitoringu oraz podsumowanie i wnioski.

1.5 Dokumenty uwzględnione przy sporządzaniu prognozy

- Mapy ewidencyjne
- Mapy topograficzne,
- Opracowanie ekofizjograficzne dla potrzeb projektu planu,
- Studium Uwarunkowań i Kierunków Zagospodarowania Przestrzennego Gminy Luzino,
- Program ochrony środowiska gminy Luzino na lata 2016-2019 z perspektywą do 2023 roku wraz z prognozą oddziaływania na środowisko;
- Ustawy, rozporządzenia właściwe dla danego tematu.

1.6 Powiązania projektu planu z innymi dokumentami

Zgodnie z art. 9 ustawy z dnia 27 marca 2003 o planowaniu i zagospodarowaniu przestrzennym (t.j. Dz. U. z 2020 r. poz. 293 ze zm.) polityka przestrzenna gminy określana jest w „Studium uwarunkowań i kierunków zagospodarowania przestrzennego Gminy”, które sporządza się dla obszaru w granicach administracyjnych gminy. Ustalenia Studium są wiążące dla organów gminy przy sporządzaniu planów miejscowych.

Dla obszaru gminy Luzino obowiązuje studium uwarunkowań i kierunków zagospodarowania przestrzennego zatwierdzone uchwałą Nr XX/137/2000 Rady Gminy Luzino z dnia 31 sierpnia 2000 r. w sprawie uchwalenia Studium uwarunkowań i kierunków zagospodarowania przestrzennego, dla którego tekst jednolity został przyjęty uchwałą Nr XVII/172/2012 Rady Gminy Luzino z dnia 15 marca 2012 r. oraz Zarządzeniem Zastępczym Wojewody Pomorskiego z dnia 30 września 2019 r. w sprawie wprowadzenia udokumentowanych złóż kopalin do studium uwarunkowań i kierunków zagospodarowania przestrzennego gminy Luzino w miejscowości: Dąbrówka, Robakowo, Zelewo, Zelewo I, Zielnowo I (ujednolicony tekst studium).

Zgodnie z ww. dokumentem, obszar objęty planem znajduje się w granicach obszaru oznaczonego jako potencjalne tereny do zainwestowania – dla zabudowy mieszkaniowej z usługami.

Ponadto w studium wytypowano rejon funkcjonalno-przestrzenne, dla których ustalono różne funkcje i zasady zagospodarowania. Obszar wsi Dąbrówka zlokalizowany jest „Rejonie II”, gdzie główną funkcją jest rolnictwo i mieszkalnictwo (w tym mieszkalnictwo rezydencjonalne). Projekt planu będący przedmiotem niniejszego opracowania nie jest sprzeczny z ustaleniami studium.

1.7 Przyjęte założenia i metody stosowane przy sporządzaniu prognozy

Dla potrzeb przedmiotowej prognozy przyjęto następujące założenia:

- aktualny stan środowiska przyrodniczego i sposób zagospodarowania terenu jest stanem odniesienia,
- zmiana sposobu zagospodarowania terenu spowoduje zróżnicowane oddziaływanie na poszczególne elementy środowiska przyrodniczego.

W niniejszej prognozie zastosowano metodę prostego prognozowania wynikowego, polegającego na ocenie projektowanych ustaleń miejscowego planu zagospodarowania przestrzennego i analizie możliwego wpływu tych ustaleń na środowisko przyrodnicze i zdrowie ludzi.

2.0 Lokalizacja przedmiotu opracowania

Gmina Luzino położona jest w północnej części województwa pomorskiego, w powiecie wejherowskim, przy drodze krajowej nr 6 i linii kolejowej nr 202, obie relacji Gdańsk – Szczecin.

Gmina Luzino położona jest na pograniczu dwóch krain geograficznych: mezoregionu Pojezierza Kaszubskiego (makroregion: Pojezierze Wschodniopomorskie, podprowincja: Pojezierze Południowobałtyckie) oraz mezoregionu Pradoliny Łeby i Redy (makroregion: Pobrzeże Koszalińskie, podprowincja: Pobrzeże Południowobałtyckie). Gmina leży w obrębie zlewni rzeki Redy i Łeby. Główne obiekty hydrograficzne to Bolszewka i Gościcina. Położona jest w środku obszarów chronionego krajobrazu i Parków Krajobrazowych stanowiących pasma ekologiczne o randze regionalnej. W granicach gminy znajdują się Obszar Chronionego Krajobrazu Pradoliny Redy-Łeby, obszar chronionego krajobrazu Doliny Łeby, otulina Trójmiejskiego Parku Krajobrazowego. Ponadto w otoczeniu gminy: Kaszubski Park Krajobrazowy, Trójmiejski Park Krajobrazowy, Nadmorski Park Krajobrazowy i Park Krajobrazowy Doliny Słupi, obszar chronionego krajobrazu Choczewsko-Saliński i Puszczy Darżlubskiej.

Obszar planu położony jest we wschodniej części gminy Luzino we wsi Dąbrówka. Wieś Dąbrówka położona jest przy drodze powiatowej nr 1336G (Wejherowo – Strzecz), od zachodu graniczy z obrębami gminy Luzino: Robakowo i Milwino oraz od wschodu z obrębami gminy Wejherowo: Ustarbowo, Gowino i Sopieszyno, od południa z obrębem Przetoczyno w gminie Szemud.

Obszar planu położony jest w północnej części wsi Dąbrówka w odległości ok. 1,4 km od centrum wsi. Położony jest przy drodze będącej własnością gminy – ul. Wodnej. W niewielkiej odległości obszaru planu od strony wschodniej przepływa rzeka Gościcina.

3.0 Charakterystyka obszaru objętego granicami planu

3.1 Charakterystyka istniejącego zagospodarowania obszaru objętego granicami planu

Granice projektu planu objęte są dwie działki nr 15/9 i 15/2 o łącznej powierzchni 1,48 ha położone na terenie wsi Dąbrówka. Obecnie na tym terenie zlokalizowana jest zabudowa usługowo-gospodarcza o funkcji schroniska dla bezdomnych zwierząt, zrealizowana bez wymaganego pozwolenia na budowę, którą należy zlikwidować.

Od północy obszar planu graniczy z terenem po byłych zakładach produkcyjnych o funkcji przetwórstwa rolnego (produkcja mięsa, żywności). Od wschodu, zachodu i południa z terenami rolnymi. Dojazd do obszaru opracowania odbywa się od strony południowej poprzez ulicę Wodną będącą własnością gminy.

3.2 Istniejąca infrastruktura techniczna

Zaopatrzenie w wodę – Zaopatrzenie gminy Luzino w wodę odbywa się z istniejących wodociągów wiejskich. Sieć wodociągowa w Gminie Luzino dociera do 11 sołectw (za wyjątkiem Zielnowa), z sieci korzysta 95% mieszkańców. Ujęcia wody wraz z hydroforniami znajdują się w: Dąbrówce, Kębłowie, Kochanowie, Luzinie, Sychowie, Wyszecinie i Tępczu. Na terenie Luzina i Kębłowa usytuowane są stacje uzdatniania wody. Według danych GUS w 2019 r. długość czynnej sieci wodociągowej w gminie wynosiła 168,3 km. Planuje się rozbudowę istniejących systemów wodociagowych w kierunku zaopatrzenia wsi oraz większych skupisk zabudowy zagrodowej zaopatrywanych dotąd ze studni indywidualnych, a także zaopatrywania w wodę terenów rozwojowych wskazanych w studium Obszar objęty planem znajduje się w zasięgu sieci wodociągowej. Sieć wodociągowa znajduje się w odległości ok. 280 m od granic planu.

Kanalizacja sanitarna – W obrębie gminy funkcjonuje jeden system kanalizacji z oczyszczalnią mechaniczno-biologiczną zlokalizowaną w Luzinie, której średnia przepustowość wynosi 1500 m³/dobę. Do oczyszczalni dopływa średnio 753,84 m³ ścieków w ciągu doby. Odbiornikiem ścieków jest rzeka Bolszewka. Z kanalizacji korzysta obecnie 46% mieszkańców gminy i są to mieszkańcy Luzina. Długość czynnej sieci kanalizacyjnej w gminie wynosi 76,8 km. Niezbędnym warunkiem rozwoju gminy Luzino jest rozbudowa kanalizacji sanitarnej w zlewni oczyszczalni ścieków Luzino i sukcesywne porządkowanie gospodarki ściekowej w pozostałych miejscowościach gminy.

W miejscowości Dąbrówka nie ma kanalizacji sanitarnej. Z obszaru planu ścieki odprowadzane będą docelowo do sieci kanalizacji sanitarnej. Dopuszcza się odprowadzenie ścieków do zbiorników bezodpływowych z udokumentowanym wywozem do oczyszczalni jako rozwiązanie tymczasowe, do czasu wykonania kanalizacji sanitarnej.

Regulacja stosunków wodnych, odprowadzanie wód opadowych – Gmina Luzino leży w granicach zlewni dwóch rzek: Redy i jej dopływów – Bolszewki i Gościciny (północna i północno-wschodnia część gminy) oraz rzeki Łeby (część zachodnia gminy). Cały obszar gminy położony jest w granicy obszaru ochronnego GZWP nr 110. Tereny zabudowane i projektowane leżą poza zasięgiem obszarów zagrożonych powodzią obejmujących zachodnią część gminy, przy rzece Redzie. Stan w zakresie odprowadzania wód opadowych na terenie gminy nie jest zadowalający. Brak jest w gminie systemów podczyszczania wód opadowych oraz nie ma kontroli jakości istniejących zbiorników szczelnych bezodpływowych. Na terenie gminy należy uporządkować problem odprowadzania i oczyszczania wód opadowych poprzez zinwentaryzowanie wszystkich wylotów kanalizacji deszczowej do rzek i rowów melioracyjnych. Na wszystkich wylotach kanalizacji deszczowej z terenów przemysłowych, baz i składów należy zamontować osadniki i separatory zanieczyszczeń.

W obszarze planu nie występuje sieć kanalizacji deszczowej.

Zaopatrzenie w ciepło – Na terenie gminy brak jest zbiorczych systemów zaopatrzenia w ciepło. Zaspokojenie potrzeb cieplnych odbywa się obecnie w oparciu o kotłownie lokalne, indywidualne źródła ciepła na paliwa stałe, ciekłe i gazowe oraz odnawialne źródła energii. Kotłownie lokalne zlokalizowane na terenie gminy zasilają w ciepło obiekty użyteczności publicznej oraz część zakładów przemysłowych i usługowych.

Plan zakłada zaopatrzenie w ciepło systemem indywidualnym w oparciu o nieemisyjne lub niskoemisyjne źródła ciepła, z zaleceniem stosowania odnawialnych źródeł energii.

Zaopatrzenie w gaz – Przez teren gminy przebiega gazociąg wysokiego ciśnienia DN 200 relacji Wiczlino – Lębork. Planowana jest także trasa gazociągu wysokiego ciśnienia DN 700 wraz z urządzeniami infrastruktury towarzyszącej. Przez teren gminy przebiegają istniejące gazociągi: wysokiego ciśnienia DN200 oraz średniego ciśnienia - DN100. Ponadto przebiegają trasy projektowanych gazociągów wysokiego ciśnienia: DN150 oraz DN700 relacji Szczecin-Gdańsk.

W obszarze planu nie występuje sieć gazowa.

Zaopatrzenie w energię elektryczną – Obszar Gminy Luzino zasilany jest w energię elektryczną z GPZ „Wejherowo” i „Bożepole”. Główne elementy systemu elektroenergetycznego zasilającego gminę stanowią:

- sieć elektroenergetyczna wysokiego napięcia WN (110 kV),
- sieć elektroenergetyczna średniego napięcia SN (15 kV), która zasila również sieci dystrybucyjne niskiego napięcia nn (0,4 kV).

Zaopatrzenie w energię elektryczną w obszarze planu odbywać się będzie na warunkach umowy z zarządcą sieci energetycznej.

Gospodarka odpadami – Zgodnie z uchwałą Nr 321/XXX/16 Sejmiku Województwa Pomorskiego z dnia 29 grudnia 2016 r. w sprawie przyjęcia „Planu Gospodarki Odpadami dla Województwa Pomorskiego 2022” gmina Luzino znajduje się w Regionie Północnym gospodarki odpadami komunalnymi i jest obsługiwana przez RIPOK Eko Dolina (zlokalizowanym na terenie gminy Wejherowo w miejscowości Łężyce).

Odpady komunalne z obszaru planu są wywożone do Regionalnej Instalacji Przetwarzania Odpadów Komunalnych „Eko Dolina” na terenie gminy Wejherowo.

Drogi – Przez teren gminy przebiega droga krajowa nr 6 relacji Szczecin-Gdańsk, rangi międzynarodowej o dużym natężeniu ruchu. Ponadto w gminie znajduje się 8 dróg powiatowych, w większości o nawierzchni utwardzonej. Większość dróg gminnych nie posiada nawierzchni utwardzonych.

Przez teren gminy przebiega linia kolejowa nr 202 Gdańsk Główny – Stargard Szczeciński.

Obszar planu zlokalizowany jest przy drodze będącej własnością gminy – ul. Wodnej, która jest powiązana z drogą powiatową nr 1336G.

3.3 Stan środowiska przyrodniczego

3.3.1 Formy ochrony przyrody

Obszar planu znajduje się w granicach obszaru przyrodniczego objętego ochroną prawną tj. otuliny Trójmiejskiego Parku Krajobrazowego.

W niniejszym punkcie określono położenie obszaru planu w odniesieniu do wszystkich istniejących i projektowanych obszarów chronionych prawnie występujących na terenie gminy Luzino.

3.3.1.1 Istniejące prawne formy ochrony przyrody

Na terenie gminy Luzino występują następujące prawne formy ochrony przyrody, chronione na podstawie art. 6 ust. 1 ustawy z dnia 16 kwietnia 2004 r. o ochronie przyrody (tj. Dz. U. 2020, poz. 55 ze zm.):

▪ **Parki krajobrazowe:**

Na terenie gminy Luzino nie występują parki krajobrazowe lecz ich otuliny.

- **otulina Trójmiejskiego Parku Krajobrazowego** - obejmująca południowo-zachodni skraj gminy – wzdłuż granicy gminy pokrywającej się z rzeką Gościciną. Dla otuliny aktualnie obowiązują zapisy Uchwały Nr 143/VII/11 Sejmiku Województwa Pomorskiego z dnia 27 kwietnia 2011 r. w sprawie Trójmiejskiego Parku Krajobrazowego (Dz. Urz. Woj. Pom. Nr 66, poz. 1458 z 2011 r.) zmienionej uchwałą nr 263/XXIV/16 Sejmiku Województwa Pomorskiego z dnia 25 lipca 2016 r. (Dz. Urz. Z 2016 r. poz. 2946), na podstawie art. 16 ust. 3 ustawy z dnia 16 kwietnia 2004 r. o ochronie przyrody (t.j. Dz. U. z 2020 r. poz. 55 ze zm.). Powyższa uchwała nie nakłada szczególnych ograniczeń w sposobie gospodarowania w obszarze otulin parków krajobrazowych.

Obszar przedmiotowego planu znajduje się w granicach otuliny Trójmiejskiego Parku Krajobrazowego (patrz załącznik nr 4).

▪ **Obszary Chronionego Krajobrazu:**

- **Obszar Chronionego Krajobrazu „Pradoliny Redy-Łeby”** - Obszar Chronionego Krajobrazu Pradoliny Redy-Łeby jest jednym z najcenniejszych w województwie gdańskim. Cechuje się nagromadzeniem walorów przyrodniczych i krajobrazowych. Obejmuje dno pradoliny rzecznej, stanowiące największą tego typu jednostkę w województwie, oraz zbocza krawędzi Wysoczyzny Żarnowieckiej i Pojezierza Kaszubskiego. Zajmuje on powierzchnię 19 516 ha. Charakteryzuje go bardzo silnie urozmaicona rzeźba terenu, obecność dużych i stosunkowo dobrze zachowanych kompleksów leśnych i bardzo cennych geobotanicznie zbiorowisk łąkowych oraz szuwarowych w rejonie wytopiskowego jeziora Orle. Lasy porastające strefę krawędziową budowane są przez drzewostany buczyny niżowej, która na stożkach napływowych przechodzi w bory mieszane. Walory tego obszaru są rangą zbliżone do wartości Trójmiejskiego Parku Krajobrazowego

Obszar ten jest doskonałym korytarzem ekologicznym łączącym się bezpośrednio z Puszcą Darżlubską oraz pośrednio, przez lokalne korytarze ekologiczne, z Trójmiejskim Parkiem Krajobrazowym. Na południu i zachodzie obszar graniczy z innymi regionami chronionego krajobrazu (OChK Dolina Łeby, OChK fragmentu Pradoliny Łeby i wzgórza morenowe na południe od Lęborka). Dzięki temu położeniu zachowane jest połączenie kompleksów leśnych Oliwsko-Darżlubskich z zachodnią i południową częścią województwa pomorskiego. Znajdują się tu obszary źródliskowe rzeki Redy (w okolicach Strzebielina), która płynie wzdłuż Pradoliny Redy. Drugą rzeką odwadniającą ten obszar jest Łeba wypływająca z terenu Kaszubskiego Parku Krajobrazowego. Łeba jest także jednym z najdłuższych szlaków kajakowych w województwie pomorskim.

Według planów zawartych w publikacji ("Diagnoza stanu i koncepcja ochrony środowiska przyrodniczo-kulturowego w województwie pomorskim") wydanej przez Wojewódzkiego Konserwatora Przyrody, obszar chronionego krajobrazu Pradoliny Redy-Łeby miałby zostać rozszerzony. W jego granicach znalazłaby się wówczas północna część Meandru Kaszubskiego dochodząc aż do granic Nadmorskiego Parku Krajobrazowego.

- **Obszar Chronionego Krajobrazu „Doliny Łeby”** - Obszar Chronionego Krajobrazu Doliny Łeby stanowi powiększenie OChK „Pradoliny Redy-Łeby” w kierunku południowym. Obszar ten obejmuje przelomowy odcinek rzeki Łeby cechujący się silnym zróżnicowaniem rzeźby terenu i występowaniem dość dobrze zachowanych kompleksów leśnych o znacznych wartościach biotycznych. Istotne są także jego walory hydrologiczne i stosunkowo niewielki stopień antropizacji. Zajmuje on powierzchnię ok. 5,6 tys. ha.

W/w obszary zostały utworzone na mocy Rozporządzenia Wojewody Gdańskiego Nr 5/94 z dnia 8 listopada 1994 r. (Dz. Urz. Woj. Gdańskiego Nr 27 z dnia 25 listopada 1994 r., poz. 139).

Na w/w obszarach chronionego krajobrazu zastosowanie mają przepisy uchwały Nr 259/XXIV/16 Sejmiku Województwa Pomorskiego z dnia 25 lipca 2016 r. w sprawie obszarów chronionego krajobrazu w województwie pomorskim.

Obszar przedmiotowego planu znajduje poza granicami ww. Obszarów Chronionego Krajobrazu, w odległości ok. 4,9 km od Obszaru Chronionego Krajobrazu „Pradoliny Redy-Łeby” i w odległości ok. 6,8 km od Obszaru Chronionego Krajobrazu „Doliny Łeby”.

▪ **Obszary Natura 2000:**

– **specjalny obszar ochrony siedlisk „Dolina Górnej Łeby” PLH220006**

W granicach tego obszaru znajduje się południowo - zachodni fragment gminy. Obszar obejmuje dolinę rzeki Łeby, rozcinającą silnie pofalowaną morenę denną, sandry i moreny czołowe. Rzeka płynie tu na dnie rynien subglacjalnych w różnym stopniu przekształconych przez rzekę, a w górnym odcinku przecina przepływowe Jezioro Sianowskie. W rozcięciach rygli tworzy przełomy, w których przybiera charakter rzeki podgórskiej. Jej spadek na odcinku ok. 50 km wynosi 96 m. Dno doliny tworzą piaski i gliny akumulacji lodowcowej oraz torfy niskie. Zbocza o wysokości nierzadko przekraczającej 100 m, mają nachylenie od ok. 15 stopni w odcinkach rynnowych do około 40 stopni w przełomach. Są one porozcinane przez liczne doliny erozyjne, przeważnie suche; u ich podstawy występują liczne wysięki i źródła. Rzeka zaliczana jest do pstrągowo-lipieniowych. Na dnie doliny panują wielogatunkowe wilgotne łąki; zachowały się też lasy łęgowe o cechach podgórskich oraz śródleśne i nieleśne wysięki i źródła. W dolnych częściach stoków doliny między Stryszą Budą a Strzeczem licznie występują wiszące torfowiska źródłowe. Na zboczach doliny (od Jez. Reskowskiego do Stryszej Budy i od Osieka do Paraszyna) dominują lasy. W górnym odcinku są to buczyny, a na dnie doliny grądy i łągi, a w dolnym - mieszane lasy z dużym udziałem sosny i świerka. Na mniej stromych zboczach w odcinkach rynnowych są pola uprawne. W granicach obszaru wyróżniono 8 rodzajów siedlisk z Załącznika I Dyrektywy Rady 92/43/EWG, zajmujących ponad 90% powierzchni. Są wśród nich bardzo rzadkie na niżu zespoły źródłiskowe, dobrze zachowane kompleksy łąk trzęślicowych i torfowisk oraz rozległe kompleksy typowo wykształconych buczyn i grądów. Znajdują się tu stanowiska rzadkich gatunków roślin źródłiskowych, łąkowych i leśnych, w tym reliktyw borealnych i górskich. Obszar posiada wybitne walory krajobrazowe.

Obszar posiada plan zadań ochronnych ustanowiony Zarządzeniem Regionalnego Dyrektora Ochrony Środowiska w Gdańsku z dnia 6 maja 2014 r. w sprawie ustanowienia planu zadań ochronnych dla obszaru Natura 2000 Dolina Górnej Łeby PLH220006 (Dz. Urz. Woj. Pom. poz. 1939) zmienionym Zarządzeniem Regionalnego Dyrektora Ochrony Środowiska w Gdańsku z dn. 17 czerwca 2016 r. (Dz. Urz. Woj. Pom. poz. 2340).

– **specjalny obszar ochrony ptaków „Lasy Łęborskie” PLB220006**

W granicach tego obszaru znajduje się północno-zachodni fragment gminy Luzino. Jest to obszar leśny w zlewni Bałtyku pomiędzy rzeką Piaśnicą a Łebą. Teren jest łagodnie falisty, sporadycznie poprzecinany zagłębieniami terenu i wzniesieniami o stromych zboczach. Występuje tu kilka jezior o powierzchni od 70-170 ha, z których największymi są: J. Czarne, J. Dąbrze oraz J. Salino. Nieliczne cieki mają charakter strumieni, z których największym jest Kanał Chełst. Występują tu obficie bagna oraz leśne siedliska wilgotne. W lasach ponad 60% powierzchni

stanowią nasadzenia sosnowe, a na drugim miejscu - świerkowe. W ostoi Lasy Lęborskie stwierdzono występowanie co najmniej 8 gatunków ptaków wymienionych w Załączniku I Dyrektywy Ptasiej. Ponadto 2 spośród wymienionych tu gatunków zostały zamieszczone na liście zagrożonych ptaków w Polskiej czerwonej księdze zwierząt. Jest to bardzo ważna ostoja włośchatki (przedmiot ochrony - Polska Czerwona Księża). Gniazduje tu powyżej 1% jej populacji krajowej.

Obszar objęty granicami przedmiotowego planu znajduje się poza granicami ww. obszarów Natura 2000. Znajduje się w odległości 10,9 km od specjalnego obszaru ochrony siedlisk „Dolina Górnej Łeby” PLH220006 i w odległości 10,5 km od specjalnego obszaru ochrony ptaków „Lasy Lęborskie” PLB220006.

- **Pomniki przyrody** – na terenie gminy Luzino występują nw. pomniki przyrody.

Tabela nr 1. Pomniki przyrody zlokalizowane na terenie gminy Luzino

L. p.	Gatunek /rodzaj pomnika	Opis	Data ustanowienia	Akt prawny
1.	2 buki pospolite	obwody: 292cm i 280cm, wys. 9 i 8m	1955-01-24	Orzeczenie nr 86 Prezydium WRN w Gdańsku w sprawie uznania za pomnik przyrody /Dz. Urz. WRN w Gdańsku Nr 1 poz.4 z dn. 31.01.1955r.
2.	głaz narzutowy	granit; porośnięty mchem w 50%	1955-01-24	Orzeczenie nr 87 Prezydium WRN w Gdańsku w sprawie uznania za pomnik przyrody /Dz. Urz. WRN w Gdańsku Nr 1 poz.4 z dn. 31.01.1955r.
3.	głaz narzutowy	granit pokryty mchem w 70%	1955-01-24	Orzeczenie nr 91 Prezydium WRN w Gdańsku w sprawie uznania za pomnik przyrody /Dz. Urz. WRN w Gdańsku Nr 1 poz.4 z dn. 31.01.1955r.
4.	głaz narzutowy	granit pokryty mchem w 70%	1955-01-24	jw.
5.	głaz narzutowy	granit	1955-01-24	Orzeczenie nr 92 Prezydium WRN w Gdańsku w sprawie uznania za pomnik przyrody /Dz. Urz. WRN w Gdańsku Nr 1 poz. 4 z dn. 31.01.1955r.
6.	buk pospolity świerk pospolity	buk: wys. 34m, obw. 512cm, pierśnica 163cm, świerk: wys. 31m, obw. 421 cm, pierśnica 134cm	1971-12-30	Orzeczenie nr 297 Prezydium WRN Wydz. RiL w Gdańsku w sprawie uznania za pomnik przyrody / Dz. Urz. WRN w Gdańsku Nr 19 poz. 194 z dn. 30.11.1972
7.	dąb szypułkowy	wysokość: 19m, pierśnica: 169cm	1971-12-30	Orzeczenie nr 299 Prezydium WRN Wydz. RiL w Gdańsku o uznaniu za pomnik przyrody /Dz. Urz. WRN w Gdańsku Nr 19 poz.194 z dn.30.11.1972
8.	dąb szypułkowy	wysokość: 27m, pierśnica: 129cm	1977-05-30	Orzeczenie nr 360 WKP w Gdańsku w sprawie uznania za pomnik przyrody /Dz. Urz. WRN w Gdańsku Nr 13 poz. 76 z dn. 16.12.1978
9.	dąb szypułkowy	wysokość: 40 m pierśnica: 203cm	1980-06-30	Orzeczenie nr 397 WKP w Gdańsku w sprawie uznania za pomnik przyrody / Dz. Urz. WRN w Gdańsku Nr 13 poz. 48 z dn. 12.11.1980
10.	Dąb szypułkowy	wysokość: 32 m pierśnica:169 cm	1980-06-30	Orzeczenie nr 399 WKP w Gdańsku w sprawie uznania za pomnik przyrody / Dz. Urz. WRN w Gdańsku Nr 13 poz. 48 z dn. 12.11.1980
11.	dąb szypułkowy	wysokość: 36 m pierśnica: 132 cm	1980-06-30	Orzeczenie nr 400 WKP w Gdańsku w sprawie uznania za pomnik przyrody / Dz. Urz. WRN w Gdańsku Nr 13 poz. 48 z dn. 12.11.1980 r.
12.	grupa drzew: 2 lipy drobnolistne	wys. 31 i 33, obw. 468 i 672, pierśnica 149 i 214	1980-06-30	Orzeczenie nr 401 WKP w Gdańsku w sprawie uznania za pomnik przyrody /Dz. Urz. WRN w Gdańsku Nr 13 poz. 48 z dn. 12.11.1980 r.
13.	głaz narzutowy	granit gruboziamisty	1989-06-27	Zarządzenie nr 11/89 Wojewody Gdańskiego z dn. 29.03.1989 r. w sprawie uznania za pomniki przyrody niektórych drzew i głazów w województwie gdańskim / Dz. Urz. WG Nr 13 poz.97 z dn.12.06.1989
14.	buk pospolity	wysokość:32 m pierśnica:168 cm	2000-10-13	Uchwała Nr XXII/149/2000 Rady Gminy Luzino z dn. 13.10.2000 r. w sprawie uznania za pomniki przyrody niektórych drzew i głazów w gminie Luzino; Uchwała Nr XXIV/286/2012 Rady Gminy Luzino z dn.12.12. 2012 r. w sprawie zmiany Uchwały Nr XXII/149/2000 Rady Gminy Luzino z dn. 13.10.2000r. /Dz. Urz. Woj. Pom. z 2013 r. nr 138
15.	dąb szypułkowy	wysokość: 25 m pierśnica: 172 cm	2000-10-13	jw.
16.	grupa drzew: daglezja zielona, buk pospolity	daglezja: wys. 38 m, obwód. 349 cm, pierśnica 111 cm; buk: wys. 31 m, obwód 380 cm, pierśnica 121cm	2000-10-13	jw.
17.	modrzew europejski	wysokość: 38 m pierśnica: 100 cm	2000-10-13	jw.
18.	buk pospolity	wysokość:21 m pierśnica: 126 cm	2002-01-15	Uchwała Nr XXVIII/201/2001 Rady Gminy Luzino z dn. 28 .06.2001 r. w sprawie uznania za pomniki przyrody niektórych drzew w gminie Luzino / Dz. Urz. Woj. Pom. z 2001 r. nr 107, poz. 2191

19.	klon	wysokość :26 m pierzchnica:121 cm	2002-01-15	jw.
20.	dąb	wysokość:2 m pierzchnica:157 cm	2002-01-15	jw.
21.	grupa drzew: 35 lip drobnolistnych	aleja lipowa - 35 lip rosnących wzdłuż drogi prowadzącej do leśniczówki w Luzinie	2002-01-15	jw.
22.	dąb	wysokość: 29 m pierzchnica: 146 cm	2002-01-15	jw.
23.	buk pospolity	wysokość: 32 m pierzchnica: 138 cm	2007-03-16	Uchwała Nr XXXV/328/2006 Rady Gminy Luzino z dn. 10. 10. 2006 r. w sprawie uznania za pomniki przyrody niektórych drzew w gminie Luzino / Dz. Urz. Woj. Pom. z 2007r. nr 55, poz. 823
24.	grupa drzew: 9 klonów pospolitych, 1 lipa drobnolistna		2007-03-16	jw.
25.	grupa 30 drzew: lipa drobnolistna	aleja 29 lip	2007-03-16	jw.

W odniesieniu do pomników przyrody obowiązują przepisy określone w aktach prawa, na podstawie których zostały one ustanowione.

W granicach obszaru przedmiotowego planu nie występują pomniki przyrody.

▪ **Użytki ekologiczne** – na terenie gminy Luzino ochroną objęto n/w użytki ekologiczne:

- 1) „**Robakowski Moczar**”¹⁾ – pow. 2,01 ha, torfowisko przejściowe, Oddział leśny: 88n Między Robakowem a Gościcinem;
- 2) „**Torfowisko w Zielonym Dworze**”¹⁾ – pow. 1,09 ha, torfowisko przejściowe, Oddział leśny: 90d Na półn. wsch. od Luzina;
- 3) „**Luziński Moczar**”¹⁾ – pow. 1,79 ha, torfowisko przejściowe, Oddział leśny: 91a Na półn. wsch. od Luzina;
- 4) „**Bielawa**”²⁾ – pow. 3,32 ha, Wilgotne łąki torfowiskowe z rzadkimi i chronionymi gatunkami roślin oraz zbiornik wodny, Luzino 1418 Oddział leśny 95b Poddz. 99 Na północ od Robakowa;
- 5) „**Źródła Jadwigi**”²⁾ – pow. 0,31 ha, Wilgotna łąka z rzadkimi gatunkami roślin bagiennych, Luzino 1437 Oddział leśny 68 f Na zach. od Luzina;
- 6) „**Stara Łąka**”²⁾ – pow. 0,27 ha, Wilgotna łąka z roślinnością bagienną, Barłomino 223 Oddział leśny 124g Na płd. zach. od Luzina;
- 7) „**Wołowe Uroczysko**”³⁾ – pow. 5,25, bór bagienny (siedlisko Natura 2000 91DO-2a), Kębłowo, na północ od Luzina przy drodze krajowej nr 6;

¹⁾ Zarządzenie Nr 163/99 Wojewody Pomorskiego z dnia 16 listopada 1999 roku

²⁾ Uchwała Nr IX/62/2007 Rady Gminy Luzino z dnia 28 czerwca 2007 r. w sprawie uznania niektórych obszarów za użytki ekologiczne w Gminie Luzino

³⁾ uchwała Nr XIX/205/2012 Rady Gminy Luzino z dnia 29.06.2012r.

W odniesieniu do użytków ekologicznych obowiązują przepisy określone w aktach prawa, na podstawie których zostały one ustanowione.

W obszarze przedmiotowego planu nie występują użytki ekologiczne.

3.3.1.2 Projektowane formy ochrony przyrody

Na terenie gminy Luzino występują następujące projektowane formy ochrony przyrody:

▪ **Rezerwaty przyrody:**

- „**Pióropusznik**” – W celu ochrony walorów biocenotycznych projektuje się utworzenie rezerwatu przyrody „Pióropusznik” nad Bolszewką o powierzchni 6.61 ha. W projektowanych granicach występuje dno

i zboczne doliny strumienia i jego dopływu o znacznym spadku i kamienistym korycie. Utworzenie rezerwatu wymaga opracowania szczegółowych dokumentacji fitocenotycznych i fitosocjologicznych i leży w kompetencji Regionalnego Dyrektora Ochrony Środowiska.

W granicach obszaru przedmiotowego planu nie występują w/w projektowany rezerwat przyrody.

▪ **Użytki ekologiczne:**

- „**Wyszeciński Wąwóz**” – położony na wschód od Wyszecina obszar o powierzchni 1,09 ha obejmujący rozcięcie erozyjne w dolinie Bolszewki z wysiękami wód gruntowych na zboczach i towarzyszącą im roślinnością źródłiskową, celem ochrony jest zachowanie najmniej zniekształconego fragmentu grądu suboceanicznego;
- „**Jezioro Białe**” – położony na południowy-wschód od Wyszecina obszar o powierzchni 4,88 ha, obejmuje jedno z nielicznych jezior na obszarze gminy, zbiornik dystroficzny otoczony jest płem torfowym, stanowisko populacji rzadkich i chronionych - np. rosiczka okrągłolistnej i grążela żółtego;
- „**Zielnowo**” – położony na zachód od Zielnowa, jest to jedno z lepiej zachowanych w gminie torfowisk przejściowych, największym jego walorem jest dość obfita populacja bagnicy torfowej, występuje tu także rosiczka okrągłolistna.
- „**Bielawa**” – położony na północ od Zalewa w dnie doliny Redy o powierzchni 46,91 ha, obejmuje kompleks łąkowo-szuwarowy oraz niewielkie fragmenty lasów łągowych i olsowych, występują tu liczne interesujące gatunki roślin - wielosił błękitny, dziewięciornik błotny, przytacznik długolistny oraz sit tępokwiatowy;
- „**Robakowo**” – położony na północny wschód od Robakowa obszar o powierzchni 1,01 ha;

W granicach obszaru przedmiotowego planu nie występują w/w projektowane użytki ekologiczne.

▪ **Zespoły przyrodniczo-krajobrazowe:**

- **Zespół przyrodniczo-krajobrazowy „Przełom Doliny Łeby”** – Ochroną proponuje się objąć wg „Wstępnej ewidencji zespołów przyrodniczo-krajobrazowych na terenie województwa gdańskiego. Część I”; fragment doliny Łeby rozcinającej wysoczyznę morenową Pojezierza Kaszubskiego. Proponowana maksymalna powierzchnia zespołu przyrodniczo-krajobrazowego ma wynosić około 1000 ha. Zespół przyrodniczo-krajobrazowy ustala w ramach własnych kompetencji Rada Gminy.

W granicach obszaru przedmiotowego planu nie występuje w/w projektowany zespół przyrodniczo-krajobrazowy.

▪ **Pomniki przyrody:**

- Projektowane pomniki przyrody wg „Studium uwarunkowań i kierunków zagospodarowania przestrzennego gminy Luzino” przedstawiono w tabeli nr 2.

Tabela nr 2. Wykaz projektowanych pomników przyrody

Lp.	Gatunek	Obwód (m)	Lokalizacja	Uwagi
1.	klon zwyczajny	2,85	Zielnowo	
2.	brzoza brodawkowata	2,20	Zielnowo	
3.	lipa drobnolistna		Zielnowo	
4.	klon jawor	2,70	Zełewo	
5.	klon jawor		Zełewo-Kochanowo	przy szosie

6.	buk pospolity	3,80	Kochanowo	
7.	buk pospolity	3,10	Kochanowo	
8.	dąb szypułkowy	3,20	Kochanowo	
9.	jesion wyniosły		Kochanowo	
10.	lipa drobnolistna	3,00	Kochanowo	aleja, 38 drzew
11.	lipa drobnolistna x2, klon zwyczajny x2 buk pospolity x3, dąb szypułkowy x2		Kębłowo	pomnik grupowy
12.	dąb szypułkowy x2		Kębłowo-Kębłowski Młyn	przy drodze
13.	lipa drobnolistna	3,00	Kębłowo-Kębłowski Młyn	aleja 59 drzew
14.	wiąz górski	2,65	Kębłowo-Luzino	przy drodze
15.	wiąz górski	2,79	Kębłowo-Luzino	przy drodze
16.	lipa drobnolistna		Kębłowo	
17.	lipa drobnolistna		Kębłowo	
18.	lipa drobnolistna		Nowe Kębłowo	aleja, 16 drzew
19.	klon zwyczajny	2,78	Charwatynia	
20.	lipa drobnolistna	3,00	Zamek	
21.	lipa drobnolistna	3,14	Luzino	
22.	lipa drobnolistna, lipa drobnolistna	2,93; 2,95	Luzino	pomnik grupowy
23.	brzoza brodawkowata	2,41	Luzino, ul. Darczyńska	
24.	buk pospolity	5,00	Luzino, O.L. 104	
25.	grab pospolity	3,82	Luzino, ul. Kościelna	
26.	lipa drobnolistna	3,15	Luzino	
27.	lipa drobnolistna	3,10	Luzino	
28.	trzmielina zwyczajna x3	3x 0,20	Luzino	
29.	brzoza brodawkowata x2	2,35; 2,42	Robakowo	pomnik grupowy
30.	jesion wyniosły x2	2,78; 2,51	Robakowo	pomnik grupowy
31.	klon jawor	2,92	Robakowo	
32.	lipa drobnolistna	3,42	Sychowo	
33.	lipa drobnolistna x3	3,15; 3,18; 3,34	Wybudowania Luzina	pomnik grupowy
34.	lipa drobnolistna		Wybudowania Barłomina	
35.	lipa drobnolistna x6, klon jawor, jesion wyniosły x2, klon zwyczajny x2	3,18-3,54; 2,84-2,68; 3,02; 2,78; 2,67	Wybudowania Barłomina	aleja, 11 drzew
36.	klon zwyczajny	2,62	Barłomino	
37.	lipa drobnolistna x2		Wybudowania Barłomina	pomnik grupowy
38.	jesion wyniosły, lipa drobnolistna x2, grab pospolity	3,02; 3,20; 3,28; 2,82	Barłomino	Park, pomnik grupowy
39.	klon zwyczajny	2,50	Dąbrówka	
40.	klon zwyczajny	2,60	Dąbrówka	
41.	głaz narzutowy	6,59	Tępcz	
42.	lipa drobnolistna x3, buk pospolity x2, klon jawor x4, klon zwyczajny x2,	3,05; 2,94; 2,90; 2,87; 2,72; 2,88-3,89; 2,96; 3,32	Tępcz	Park, pomnik grupowy
43.	głaz narzutowy x2	13,25; 4,70	Luzino, O.L. 174	
44.	sosna zwyczajna	2,90	Luzino, O.L. 214	
45.	głaz narzutowy	10,24	Luzino, O.L. 193	
46.	dąb szypułkowy	3,05	Rzepecko	
47.	głaz narzutowy	3,84	Wybudowania Rzepecka	
48.	lipa drobnolistna x2, jarzębina, klon zwyczajny		Na pół. od Wyszecina	aleja, 145 drzew
49.	kasztanowiec zwyczajny	3,21	Wyszecino	
50.	klon zwyczajny x2	2,87; 3,00	Wyszecino	pomnik grupowy
51.	klon jawor	3,19	Wybudowania Wyszecina	
52.	klon jawor	2,74	Wybudowania Wyszecina	
53.	klon jawor	3,02	Wybudowania Wyszecina	
54.	klon jawor, jarzębina	2,76; 1,50	Wybudowania Wyszecina	pomnik grupowy
55.	klon zwyczajny	2,54	Wybudowania Wyszecina	
56.	klon jawor x2		Wybudowania Tępcza	pomnik grupowy
57.	dagleź zielona x2, buk pospolity	3,39; 3,26; 3,43	Barłomino	pomnik grupowy
58.	buk pospolity	3,32	Ludwikowo	
59.	głaz narzutowy	8,46	Milwino	
60.	lipa drobnolistna	3,18	Wybudow. Milwińskie Huty	
61.	lipa drobnolistna	3,10	Wybudowania Dąbrówki	
62.	głaz narzutowy	10,54	Luzino, O.L. 227	

Źródło: „Studium uwarunkowań i kierunków zagospodarowania przestrzennego gminy Luzino”

W granicach obszaru przedmiotowego planu nie występują projektowane pomniki przyrody.

3.3.1.3 Inne formy ochrony przyrody

Poza prawnymi formami ochrony przyrody, na terenie miasta Lębork istnieją inne formy ochrony przyrody ustalone w dokumentach rangi regionalnej lub w przepisach odrębnych.

Należą do nich:

- **sieci ekologiczne** wg Planu Zagospodarowania Przestrzennego Województwa Pomorskiego uchwalonego uchwałą nr 318/XXX/16 Sejmiku Województwa Pomorskiego z dnia 29 grudnia 2016 r.:
 - korytarz ekologiczny pradoliny Redy-Łeby (rangi regionalnej),
 - korytarze ekologiczne subregionalne,
 - płyty ekologiczne: Lęborski (obejmuje południowo zachodni fragment gminy) i Łęczycki (północno-zachodni fragment gminy),Położenie obszaru planu w odniesieniu do systemu powiązań ekologicznych na terenie województwa pomorskiego przedstawiono na załączniku nr 3.
Północny fragment obszaru planu znajduje się w granicach subregionalnego korytarza ekologicznego doliny rzecznej.
- **Lasy** – Na terenie gminy Luzino występują zwarte, rozległe kompleksy leśne stanowiące 43% powierzchni gminy. Większość lasów pełni funkcje ochronne: glebochronne, wodochronne.
Lasy ochronne podlegają ochronie, na podstawie ustawy o lasach (t.j. Dz. U. z 2020 r. poz. 6, 148).
W granicach obszaru planu nie występują grunty leśne.
- **Grunty rolne** – Na terenie gminy Luzino najbardziej żyzne grunty orne klasy III występują w Barłominie, na pozostałym obszarze gminy występują głównie użytki rolne klas: IV, V i VI. Gleby klas III i wyższej podlegają ochronie, na podstawie ustawy z dnia 3 lutego 1995 r. o ochronie gruntów rolnych i leśnych (t.j. Dz. U. z 2017 r. poz. 1161 ze zm.).
W obszarze planu nie występują grunty rolne klasy III i wyższych.
- **Strefy ochronne głównych zbiorników wód podziemnych** (GZWP 110 „Pradolina Kaszuby i Rzeka Reda” oraz GZWP 111 „Subniecka Gdańska”).
 - **GZWP 110 Pradolina Kaszuby i Rzeka Reda** położony jest w północnej części województwa pomorskiego. Obszar zbiornika, o powierzchni 146,95 km² obejmuje wschodni odcinek pradoliny Redy-Łeby i pradolinę Kaszubską, stanowiącą część Pobrzeża Kaszubskiego. Obie pradoliny łączą się ze sobą w rejonie Redy i stanowią zwartą jednostkę morfologiczną. W oparciu o granice morfologiczne tej jednostki został wyznaczony GZWP nr 110. Teren zbiornika cechuje płaska powierzchnia, lekko nachylona w kierunku wschodnim. Na powierzchni terenu dominują piaski i żwiry. Większe obniżenia, taras zalewowy rzeki Redy i północną część pradoliny Kaszubskiej wypełniają torfy. Wyraźną granicę GZWP Nr 110 stanowią krawędzie wysoczyzn morenowych, których względne wysokości wynoszą od 60 do 80 m. Na południe od granic GZWP 110 rozpościera się obszar Pojezierza Kaszubskiego, natomiast na północ Wysoczyzna Żarnowiecka. Tak więc otoczenie pradolin stanowią wysoczyzny polodowcowe, które w północnej części obszaru przyjmują formę kęp. Wznoszą się one na wysokość od 50 do 100 m n.p.m. Rzędne terenu Pojezierza Kaszubskiego stopniowo wzrastają od 50-80 m n.p.m. w strefie krawędziowej do 220 m n.p.m. w południowej części Pojezierza. Pradolina Redy – Łeby wraz z pradoliną Kaszubską stanowi oś komunikacyjną i osadniczą omawianego regionu. W trakcie prac dokumentacyjnych GZWP Nr 110, został wyodrębniony obszar ochronny. Obejmuje on teren zbiornika oraz część obszaru przylegającego wysoczyzn polodowcowych. Powierzchnia obszaru ochronnego GZWP Nr 110 wynosi 397 km².

- **Zbiornik Subniecka Gdańska (GZWP nr 111)** jest mało rozpoznany. Występuje on na znacznych głębokościach. Zajmuje powierzchnię ok. 4000 km², obejmując znaczną część Pojezierza Kaszubskiego oraz obszary nizinne strefy przy morskiej. Jego warstwy wodonośne zbudowane są z frakcji piaszczystej wytworzonej z drobnoziarnistych piasków glaukonitowo-kwarcowych i glaukonitowych, podrzędnie przewarstwionych kruchymi piaskowcami oraz piaszczystymi gezami. Strop piaszczystej warstwy wodonośnej zalega przeważnie na rzędnych od –100 do –140 m n.p.m. i zapada w kierunku południowo-wschodnim. W północnych krańcach swojego zasięgu miąższość warstwy wodonośnej Zbiornika wynosi około 39 do 46 m, w rejonie Gdyni około 70 m, a w okolicach Redy osiąga 96 m. Wody tego zbiornika charakteryzują się bardzo dobrą jakością, należą do typu wodorowęglanowo-sodowego (HCO₃-Na). Ze względu na głębokie położenie zbiornika ujmowanie jego wód wymaga wiercenia głębokich studni, ma to jednak korzystny wpływ na ochronę zbiornika przed zanieczyszczeniami.

3.3.2 Świat roślin i zwierząt

Występowanie poszczególnych gatunków roślin, zwierząt i grzybów objętych ochroną prawną oraz roślin, zwierząt i grzybów nie objętych ochroną prawną, na terenie gminy Luzino oraz w jej bezpośrednim sąsiedztwie, zostało opisane w dokumencie „Programie Ochrony Przyrody na lata 2012-2021” Nadleśnictwa Strzebielino będącym integralną częścią „Planu urządzenia lasu Nadleśnictwa Strzebielino” opracowanego według stanu na 01.01.2012 roku. Na podstawie prac inwentaryzacyjnych oraz dokumentacji przyrodniczej rezerwatów, parków krajobrazowych, standardowych formularzy danych obszarów Natura 2000, danych z Nadleśnictwa, opracowań i publikacji naukowych została sporządzona lista gatunków chronionych oraz zagrożonych występujących na terenie Nadleśnictwa Strzebielino.

3.3.2.1 Występowanie gatunków roślin na terenie gminy

Na terenie obrębu leśnego Luzino (leśnictwa: Góra, Luzino, Strzebielino, Barłomino, Tępcz, Leobór) podczas prac urzędniowych oraz waloryzacji przyrodniczej Nadleśnictwa Strzebielino stwierdzono występowanie niżej wymienionych chronionych gatunków roślin:

- mchy:
 - *Leucobryum glaucum* Bielistka siwa
 - *Pleurozium schreberi* Rokietnik pospolity
 - *Sphagnum spp.* Torfowce - rodzaj^{AB}
- porosty:
 - *Cladonia spp.* Chrobotki - rodzaj^B
 - *Evernia prunastri* Mąkla tarniowa
 - *Cetraria islandica* Płucnica islandzka
- grzyby:
 - *Inonotus obliquus* Włóknouszek ukośny
 - *Sparassis spp.* Szmaciak - rodzaj^A
- paprotniki:
 - *Ophioglossum vulgatum* Nasięźrzał pospolity^A
 - *Polypodium vulgare* Paprotka zwyczajna^A
 - *Matteucia struthiopteris* Pióropusznik strusi^A

- *Blechnum spicant* Podrzeń żebrowiec^A
- *Lycopodium annotinum* Widłak jałowcowaty^{AB}
- jednoliścienne:
 - *Convallaria majalis* Konwalia majowa
 - *Orchis spp.* Storczyk - rodzaj^A
 - *Galanthus nivalis* Śnieżyczka przebiśnieg^{AB}
- dwuliścienne:
 - *Ledum palustre* Bagno zwyczajne^A
 - *Vinca minor* Barwinek pospolity
 - *Empetrum nigrum* Bażyna czarna
 - *Hedera helix* Bluszcz pospolity
 - *Taxus baccata* Cis pospolity^A
 - *Nuphar lutea* Grażel żółty
 - *Nymphaea alba* Grzybienie białe
 - *Helichrysum arenarium* Kocanki piaskowe
 - *Asarum europaeum* Kopytnik pospolity
 - *Frangula alnus* Kruszyna pospolita
 - *Galium odoratum* Marzanka wonna
 - *Ribes nigrum* Porzeczka czarna
 - *Hepatica nobilis* Przyłaszczka pospolita^A
 - *Drosera spp.* Rosiczka - rodzaj^A
 - *Daphne mezereum* Wawrzynek wilczelyko^A
 - *Erica tetralix* Wrzosiec bagienny^A

Objaśnienia A- ochrona ścisła, B- gatunek o znaczeniu wspólnotowym

Ponadto na terenie gminy Luzino występuje specjalny obszar ochrony siedlak „Dolina Górnej Łeby” PLH20006, obejmujący południowo-zachodni skraj obszaru gminy Luzino, na terenie którego stwierdzono występowanie roślin chronionych. Są to:

- mchy:
 - *Polytrichum commune* Płonnik pospolity
 - *Sphagnum teres* Torfowiec obły^{AB}
 - *Sphagnum warnstorffii* Torfowiec Warnstorfa^{AB}
- paprotniki:
 - *Polypodium vulgare* Paprotka zwyczajna^A
 - *Blechnum spicant* Podrzeń żebrowiec^A
 - *Equisetum telmateia* Skrzyp olbrzymi^A
 - *Lycopodium annotinum* Widłak jałowcowaty^A
 - *Huperzia selago* Widłak wroniec^A
- jednoliścienne:
 - *Neottia nidus-avis* Gnieźnik leśny^A
 - *Hierochloe australis* Turówka leśna
- dwuliścienne:
 - *Hedera helix* Bluszcz pospolity
 - *Menyanthes trifoliata* Bobrek trójlistkowy
 - *Campanula latifolia* Dzwonek szerokolistny^A
 - *Viburnum opulus* Kalina koralowa
 - *Helichrysum arenarium* Kocanki piaskowe
 - *Convallaria majalis* Konwalia majowa

- *Asarum europaeum* Kopytnik pospolity
- *Frangula alnus* Kruszyna pospolita
- *Galium odoratum* Marzanka wonna
- *Digitalis grandiflora* Naparstnica zwyczajna^A
- *Trollius europaeus* Pełnik europejski^A
- *Primula veris* Pierwiosnka lekarska
- *Ribes nigrum* Porzeczka czarna
- *Aconitum variegatum* Tojad dzióbaty^A
- *Daphne mezereum* Wawrzynek wilcze łyko^A
- *Polemonium coeruleum* Wielosił błękitny^A
- grzyby:
 - *Sparassidaceae* Szmaciakowate^A

Objaśnienia A- ochrona ścisła, B- gatunek o znaczeniu wspólnotowym

Zbiorowiska roślinne i typy siedlisk, w tym chronione w programie Natura 2000

Zbiorowiska roślinne i chronione siedliska przyrodnicze programu Natura 2000 z Zał. I Dyrektywy Siedliskowej będące przedmiotem ochrony obszaru „Dolina Górnej Łeby” PLH220006 to:

1. 6410 zmiennowilgotne łąki trzęślicowe (*Molinion*);
2. 7220 źródłiska wapienne ze zbiorowiskami *Cratoneurion commutati*
3. 7230 górskie i nizinne torfowiska zasadowe o charakterze młak, turzycowisk i mechowisk;
4. 9110 kwaśne buczyny (*Luzulo-Fagenion*);
5. 9130 żyzne buczyny (*Dentario glandulosae-Fagenion*, *Galio odorati-Fagenion*)
6. 9160 grąd subatlantycki (*Stellario-Carpinetum*);
7. 9190 pomorski kwaśny las brzoźowo – dębowy (*Betulo-Quercetum*);
8. 91E0 łągi wierzbowe, topolowe, olszowe i jesionowe (*Salicetum albo-fragilis*, *Populetum albae*, *Alnenion*).

3.3.2.2 Występowanie gatunków zwierząt na terenie gminy

Na terenie obrębu leśnego Luzino (leśnictwa: Góra, Luzino, Strzebielino, Barłomino, Tępcz, Leobór), podczas prac urzędniowych oraz waloryzacji przyrodniczej Nadleśnictwa Strzebielino stwierdzono występowanie niżej wymienionych chronionych gatunków zwierząt:

- płazy:
 - *Bufo bufo* ropucha szara^A
 - *Hyla arborea* rzekotka drzewna^A
 - *Rana arvalis* żaba moczarowa^A
 - *Rana esculenta* żaba wodna^A
 - *Rana lessonae* żaba jeziorkowa^A
 - *Rana temporaria* żaba trawna^A
 - *Triturus vulgaris* traszka zwyczajna^A
- gady:
 - *Anguis fragilis* padalec^A
 - *Lacerta agilis* jaszczurka zwinka^A
 - *Lacerta vivipara* jaszczurka żyworodna^A
- ptaki:
 - *Ciconia ciconia* bocian biały^{AB}

- *Ardea cinerea* czapla siwa
- *Turdus philomelos* drozd śpiewak^A
- *Carduelis chloris* dzwonec^A
- *Pyrrhula pyrrhula* gil^A
- *Hirundo rustica* jaskółka dymówka^A
- *Delichon urbica* jaskółka oknówka^A
- *Sylvia atricapilla* kapturka (pokrzewka czarnołbista)^A
- *Turdus merula* kos^A
- *Sitta europaea* kowalik^A
- *Corvus corax* kruk
- *Cuculus canorus* kukulka^A
- *Turdus pilaris* kwiczoł^A
- *Cygnus cygnus* łabędź krzykliwy^{AB}
- *Cygnus olor* łabędź niemy^A
- *Acrocephalus palustris* łożówka^A
- *Passer montanus* mazurek^A
- *Ficedula hypoleuca* muchołówka żałobna^A
- *Regulus regulus* mysikrólik^A
- *Buteo buteo* myszołów^A
- *Certhia familiaris* pełzacz leśny^A
- *Podiceps cristatus* perkoz dwuczuby^A
- *Phylloscopus trochilus* piecuszek^A
- *Saxicola rubetra* pokląskwa^A
- *Emberiza schoeniclus* potrzos^A
- *Coturnix coturnix* przepiórka^A
- *Falco tinunculus* pustułka^A
- *Erithacus rubecula* rudzik^A
- *Streptopelia decaocto* sierpówka^A
- *Parus major* sikora bogatka^{AB}
- *Parus montanus* sikora czarnogłówka^A
- *Parus cristatus* sikora czubotka^A
- *Parus caeruleus* sikora modra^A
- *Parus ater* sikora sosnówka^A
- *Parus palustris* sikora uboga^A
- *Alauda arvensis* skowronek^A
- *Luscinia luscinia* słowik^A
- *Garrulus glandarius* sójka^A
- *Pica pica* sroka
- *Troglodytes troglodytes* strzyżyk^A
- *Carduelis carduelis* szczygieł^A
- *Sturnus vulgaris* szpak^A
- *Anthus trivialis* świergotek drzewny^A
- *Anthus campestris* świergotek polny^{AB}
- *Phylloscopus sibilatrix* świstunka leśna^A
- *Emberiza citrinella* trznadel^A
- *Corvus corone* wrona siwa
- *Passer domesticus* wróbel domowy^A
- *Fringilla coelebs* zięba^A

- *Grus grus* żuraw^{AB}
- ssaki:
 - *Lutra lutra* wydra europejska^B Obręb Luzino: 50j,k, 54f, l, 235Ag,
 - *Sciurus vulgaris* wiewiórka pospolita^A
 - *Sorex araneus* ryjówka aksamitna^A
 - *Sorex minutus* ryjówka malutka^A
 - *Erinaceus europaeus* jeż europejski^A
 - *Talpa europaea* kret

Objaśnienia A- ochrona ścisła, B- gatunek o znaczeniu wspólnotowym

Ponadto na terenie gminy Luzino występuje obszar specjalnej ochrony ptaków „Lasy Lęborskie” PLB20006, obejmujący północno-zachodni skraj obszaru gminy Luzino, na terenie którego stwierdzono występowanie ptaków chronionych. Są to:

- *Haliaeetus albicilla* bielik^{AB}
- *Ciconia ciconia* bocian biały^{AB}
- *Actitis hypoleucos* brodziec piskliwy^A
- *Anas querquedula* cyranka^A
- *Dryocopus martius* dzięcioł czarny^{AB}
- *Dendrocopus medius* dzięcioł średni^{AB}
- *Picus viridis* dzięcioł zielony^A
- *Dendrocopos minor* dzięciołek^A
- *Bucephala clangula* gągół krzykliwy^{AB}
- *Columba oenas* gołąb siniak^A
- *Lanius collurio* gąsiorek (dzierzba gąsiorek)^{AB}
- *Milvus milvus* kania ruda^{AB}
- *Gallinago gallinago* kszyszek^{AB}
- *Jynx torquilla* krętogłów zwyczajny^A
- *Caprimulgus europaeus* lelek kozodój^{AB}
- *Lullula arborea* lerka (skowronek borowy)^{AB}
- *Ficedula parva* muchołówka mała^{AB}
- *Aquila pomarina* orlik krzykliwy^{AB}
- *Motacilla alba* pliszka siwa^A
- *Strix aluco* puszczyk^A
- *Glaucidium passerinum* sóweczka zwyczajna^{AB}
- *Aegolius funereus* włochatka zwyczajna^{AB}
- *Grus grus* żuraw^{AB}

Objaśnienia A- ochrona ścisła, B- gatunek o znaczeniu wspólnotowym

3.3.2.3. Rośliny i zwierzęta w obszarze planu

Obszar objęty planem znajduje się poza granicami specjalnych obszarów ochrony siedlisk, skupiających rośliny i zwierzęta chronione, wymienione w pkt 3.3.2.1.

Obszar planu stanowi teren zabudowany zabudową usługowo-gospodarczą o funkcji schroniska dla bezdomnych zwierząt. Występuje tu roślinność charakterystyczna dla terenów zabudowanych, antropogenicznych, tj. ruderalna z lokalnymi zachowanymi zadrzewieniami. W obszarze planu mogą występować zwierzęta charakterystyczne dla terenów zabudowanych oraz sporadycznie, mogą pojawiać się zwierzęta żyjące w sąsiadujących z obszarem planu polach i lasach.

3.3.3 Wody powierzchniowe i podziemne

Wody powierzchniowe. Gmina Luzino położona jest w obrębie zlewni rzeki Redy (północna i północno-wschodnia część gminy) oraz rzeki Łeby (zachodni fragment gminy). Przez północną część gminy przepływa rzeka Reda. Przez środkową część gminy przepływa rzeka Bolszewka. Wzdłuż wschodniej granicy gminy płynie Gościcina (Gościnka). Rzeka Bolszewka wraz z dopływającą Gościciną stanowią największy prawostronny dopływ rzeki Redy. Na terenie gminy, wzdłuż rzeki Redy, występują obszary narażone na niebezpieczeństwo powodzi.

Gmina charakteryzuje się bardzo niską jeziornością. W południowej części gminy znajduje się Jezioro Czarne. Nie jest ono objęte monitoringiem jakościowym z uwagi na niewielką powierzchnię.

Na terenie gminy Luzino znajdują się jednolite części wód powierzchniowych (JCWP):

- PLRW20001947849 - Bolszewka od Strugi Zęblewskiej do ujścia
- PLRW20001747839 - Reda do Bolszewki

JCWP zostały wyznaczone, zgodnie z Ramową Dyrektywą Wodną, która definiuje je jako: oddzielny i znaczący element wód powierzchniowych taki jak: jezioro, zbiornik, strumień, rzeka lub kanał, część strumienia, rzeki lub kanału, wody przejściowe lub pas wód przybrzeżnych. Zgodnie z charakterystyką sporządzoną w ramach ustanowienia celów środowiskowych dla Redy przez RZGW w Gdańsku JCWP PLRW20001747839 Reda do Bolszewki to potok nizinny piaszczysty a JCWP PLRW20001947849 (Bolszewka od Strugi Zęblewskiej do ujścia) to rzeka nizinna piaszczysto gliniasta. Obie JCWP uznano za silnie zmienione, o dobrym stanie wód, z zagrożeniem nieosiągnięcia celów środowiskowych, zagrożone eutrofizacją ze źródeł komunalnych (m.in. z oczyszczalni ścieków Luzinie).

W obszarze planu nie występują wody powierzchniowe. W sąsiedztwie obszaru planu w odległości ok. 140 m przepływa rzeka Gościcina. Tereny zlokalizowane w bezpośrednim sąsiedztwie rzeki stanowią obszary szczególnego zagrożenia powodzią. Obszar planu nie znajduje się w granicach obszarów szczególnego zagrożenia powodzią.

Wody podziemne – Północna część gminy Luzino położona jest w obrębie Pradoliny Redy-Łeby, obszar której należy do najbardziej zasobnych w wody podziemne rejonów w Polsce. Przez teren pradoliny w gminie Luzino przebiega fragment GZWP nr 110 Pradolina Kaszubska i Rzeka Reda z wyznaczonym obszarem ochronnym zbiornika. Zbiornik posiada niewystarczającą dla pełnej ochrony wód przed przenikaniem zanieczyszczeń warstwę izolacyjną z utworów organicznych. Szacunkowe zasoby dyspozycyjne zbiornika wynoszą 194 m³/dobę, średnia głębokość ujęć wynosi 5 do 10 m. Południowo-wschodni fragment obszaru planu znajduje się w granicach Zbiornik Subniecka Gdańska (GZWP nr 111) jest mało rozpoznany

Obszar planu znajduje się poza zasięgiem głównych zbiorników wód podziemnych i ich stref ochronnych.

3.3.4 Czystość powietrza i klimat akustyczny

Czystość powietrza. Zgodnie z art. 89 tekstu ustawy z dnia 27 kwietnia 2001r. Prawo ochrony środowiska (t.j. Dz. U. z 2020 r. poz. 1219 z późn. zm.) Wojewódzki Inspektor Ochrony Środowiska w Gdańsku dokonuje oceny poziomów substancji w powietrzu w danej strefie za rok poprzedni, a następnie dokonuje klasyfikacji stref, dla każdej substancji odrębnie, według określonych kryteriów. Dla celów oceny jakości powietrza oraz uchwalania i realizacji programów jego ochrony na terenie kraju ustanowione zostały strefy. W województwie pomorskim znajdują się dwie strefy – aglomeracja trójmiejska (Gdańsk, Gdynia i Sopot) oraz pozostała część województwa zwana strefą pomorską, do której należy gmina Luzino. Na terenie gminy Luzino nie znajduje się

żadna stacja pomiarowa. Najbliższą stacją jest oddalona o ok. 10 km stacja manualna w Wejherowie. W ocenie rocznej jakości powietrza w województwie pomorskim w 2018 roku wykonanej przez WIOŚ (WIOS Gdańsk 2019) wynika, że strefa pomorska, w której położony jest obszar opracowania została zaliczona w większości parametrów do klasy A, co oznacza, że mierzone parametry zarówno dla ochrony zdrowia (SO₂, NO₂, CO, C₆H₆, Pb, As, Cd, Ni, O₃) jak i ochrony roślin (SO₂, NO_x, O₃) nie przekraczały wartości dopuszczalnych określonych w Rozporządzeniu Ministra Środowiska z dnia 24 sierpnia 2012 r. w sprawie poziomów niektórych substancji w powietrzu (Dz. U. 2012r., poz. 1031).

Odnotowano przekroczenia dla pyłu PM₁₀, przez co strefa pomorska uzyskała klasę C, opartą na ocenie z uzyskanych pomiarów. Największe stężenia zostały zanotowane na stacjach w Kościerzynie, Lęborku oraz Wejherowie gdzie przekraczały poziom dopuszczalny.

W strefie pomorskiej odnotowano przekroczenia dla poziomu docelowego benzo(a)pirenu, przez co uzyskała klasę C, opartą na ocenie z uzyskanych pomiarów. Największe przekroczenie odnotowano na stacji w Kościerzynie – 700% normy, oraz na stacji w Wejherowie 500% normy.

W gminie Luzino źródłami emisji zanieczyszczeń do atmosfery są głównie gospodarstwa domowe i kotłownie (emisja niska) oraz ruch komunikacyjny. Największa ilość emitorów zanieczyszczeń powietrza zlokalizowana jest w miejscowości Luzino – kotłownia znajdująca się w budynku szkoły podstawowej, w budynku gimnazjum, w ośrodku zdrowia oraz w budynku szkoły podstawowej w Barłominie. Udział zanieczyszczeń z kotłowni opalanych węglem maleje z roku na rok ze względu głównie na modernizację kotłowni i przechodzenie na paliwo gazowe i olejowe. Ze względu na położenie gminy przy drodze krajowej nr 6 Szczecin – Gdynia oraz rozbudowaną sieć dróg powiatowych i gminnych, duży udział w wielkości emisji na obszarze gminy mają zanieczyszczenia pochodzące z ruchu samochodowego.

Obszar objęty planem znajduje się na terenie rozproszonej zabudowy oraz w oddaleniu od dróg przelotowych a więc poza zasięgiem występowania największych uciążliwości zanieczyszczenia powietrza.

Klimat akustyczny. Głównym źródłem hałasu w gminie Luzino jest ruch komunikacyjny, związany z przebiegiem przez obszar gminy drogi krajowej nr 6 relacji Szczecin-Gdańsk, rangi międzynarodowej, dróg powiatowych i gminnych oraz linii kolejowej relacji Wejherowo – Lębork. Lokalnym źródłem emisji hałasu do środowiska na terenie gminy Luzino jest także w niewielkim stopniu przemysł.

Wykonany przez Generalną Dyрекcyję Dróg Krajowych i Autostrad w 2015 r. Generalny Pomiar Ruchu wskazuje na duże natężenie ruchu na drodze krajowej nr 6 w obszarze gminy Luzino – średni dobowy ruch pojazdów silnikowych na odcinku Lębork-Kębłowo wynosił 11991 pojazdów i 16838 pojazdów na odcinku Kębłowo-Wejherowo.

Obszary najbardziej narażone na hałas w gminie to miejscowości:

- Luzino (ulica Ofiar Stutthofu, Młyńska, Wilczka, Cicha, Lęborska)
- Nowe Kębłowo (ulica Przemysłowa, Zielona, Bursztynowa)

Obszar objęty planem znajduje się poza zasięgiem występowania największych przekroczeń dopuszczalnego poziomu hałasu.

3.3.5 Powierzchnia ziemi, gleby

Gmina Luzino charakteryzuje się zróżnicowanymi warunkami glebowymi, co wynika ze zróżnicowania rzeźby terenu i genezy morfologicznej. Przeważają gleby bardzo lekkie, piaszczyste i przepuszczalne, często kamieniste charakteryzujące się kwaśnym odczynem. Dominującym kompleksem jest kompleks żytni. W pradolinach rzecznych wykształciły się gleby organiczne i aluwialne na których przeważają trwałe użytki

zielone. Największą powierzchnię zajmują w gminie gleby klas IV i V. Niewielkie powierzchnie zajmują także grunty klasy III. Przydatność rolnicza gleb na terenie gminy jest zróżnicowana. Najbardziej żyzne grunty orne klasy III występują w Barłominie, na pozostałym obszarze gminy występują głównie użytki rolne klas: IV, V i VI. Obszar zajmowany przez użytki rolne ulega systematycznemu spadkowi, szczególnie na terenach wsi: Luzino, Kębłowo, Kochanowo i Robakowo.

W obszarze planu występują użytki oznaczone jako grunty rolne R klasy V i VI oraz drogi dr.

3.3.6 Walory krajobrazowo-przyrodnicze

Obszar gminy, pod względem krajobrazowo-przyrodniczym charakteryzuje:

- typ środowiska przyrodniczego – wysoczyzny morenowe dolinne i faliste,
- znaczne powierzchnie leśne i obszarów o potencjale ekologicznym,
- ciekawie ukształtowana rzeźba terenu, piękne, rozległe krajobrazy, bardzo urozmaicone i harmonijne, ciekawe zestawienie strefy krawędziowej wysoczyzny Pojezierza Kaszubskiego z pradoliną rzeki Redy.

Obszar planu obejmuje teren zabudowany zabudową usługowo-gospodarczą, zlokalizowany poza terenem zwartej zabudowy wsi, w otoczeniu terenów rolnych i leśnych. W sąsiedztwie obszaru planu od strony północno-wschodniej przepływa rzeka Gościcina. Istniejąca zabudowa usługowo-gospodarcza zlokalizowana w obszarze planu nie przedstawia szczególnych walorów przyrodniczo-krajobrazowych.

3.3.7 Klimat

Warunki klimatyczne – Obszar gminy Luzino położony jest pod względem klimatycznym w krainie klimatycznej Pojezierza Pomorskiego – część zewnętrzna. Gmina Luzino położona jest w strefie klimatu umiarkowanego, którego cechą charakterystyczną jest oddziaływanie stałych i sezonowych, wędrujących centrów barycznych, z których wynika duża zmienność warunków pogodowych. Na warunki klimatyczne regionu ma również wpływ bliskość Morza Bałtyckiego, łagodzącego różnice temperatury pomiędzy latem i zimą. Średnia roczna temperatura wynosi 7°C. przy temperaturze stycznia ok. – 3,5°C. a w lipcu 17°C. Średnia roczna amplituda temperatury powietrza na obszarze Pojezierza Pomorskiego wynosi 20-22°C. Roczna suma opadów waha się od ok. 400-450 mm do ponad 600 mm w części zachodniej i więcej na obszarach wysoczyzn morenowych. Średnia długość okresu wegetacyjnego trwa od 200 do 225 dni. Z uwagi na duże zróżnicowanie morfometryczne obszaru gminy i związana z nim zmienność wykształcenia pozostałych elementów środowiska przyrodniczego, występuje tu znaczne urozmaicenie klimatu lokalnego. Na obszarze gminy wyróżnić można dwa podstawowe typy klimatu lokalnego: wysoczyzn – Żarnowieckiej i Pojezierza Kaszubskiego oraz Pradoliny Redy - Łeby. W obrębie obu jednostek przebieg zjawisk meteorologicznych jest odmienny.

Klimat lokalny wysoczyzn (Wysoczyzna Żarnowiecka, Pojezierze Kaszubskie), na terenie których położony jest obszar planu, w stosunku do niżej położonego obszaru gminy, charakteryzuje się:

- niższymi średnimi miesięcznymi i dobowymi temperaturami powietrza;
- wyższymi średnimi amplitudami rocznymi temperatury powietrza;
- opadami wyższymi o ok. 50 – 150 mm w stosunku do obszaru pradoliny;
- znacznym zróżnicowaniem topoklimatycznym w zależności od pokrycia terenu i ekspozycji
- stoków;
- dłuższym średnio o ok. 4 dni zaleganiem pokrywy śnieżnej;

- brakiem inwersji termicznych typu spływowego i formowania się zastoisk chłodnego powietrza.

3.3.8 Zasoby naturalne

Teren gminy Luzino jest obszarem, na którym dominują kruszywa naturalne, piaski i żwiry, których obecność w podłożu świadczy o działalności fluwioglacjalnej na tych terenach. Obecnie na terenie gminy zlokalizowanych jest 9 udokumentowanych złóż kopalin: „Dąbrówka”, „Luzino”, „Robakowo”, „Robakowo I”, „Tępcz”, „Zelewo”, „Zelewo I”, „Zielnowo” i „Zielnowo I”.

W obszarze planu nie występują udokumentowane zasoby surowców mineralnych.

3.3.9 Różnorodność biologiczna

Różnorodność biologiczna, bioróżnorodność – oznacza zróżnicowanie życia na wszelkich poziomach jego organizacji. Zgodnie z Konwencją o różnorodności biologicznej (podpisaną w 1992 r. w czasie konferencji Narodów Zjednoczonych np. Szczyt Ziemi w Rio de Janeiro) różnorodność biologiczna to zróżnicowanie wszystkich żywych organizmów występujących na Ziemi w ekosystemach lądowych, morskich i słodkowodnych oraz w zespołach ekologicznych, których są częścią. Dotyczy ona różnorodności w obrębie gatunku (różnorodność genetyczna), pomiędzy gatunkami oraz różnorodności ekosystemów. Bioróżnorodność jest często stosowanym określeniem dla sumy gatunków lub ekosystemów analizowanych lub porównywanych obszarów.

Na terenie gminy Luzino osnowę ekologiczną tworzą n/w ekosystemy:

- korytarze ekologiczne ciągów dolinnych i rynien subglacjalnych;
- zróżnicowane doliny pod względem użytkowania (użytkowanie rolnicze - użytki zielone, kompleksy leśne), ukształtowania terenu i stosunków wodnych, dna częściowo hydrogeniczne, stymulujące powiązania ekologiczne i wzmacniające ciągłość przestrzenną osnowy, sąsiedztwo kompleksów leśnych poszerza funkcję korytarza poza geomorfologiczne krawędzie dolin;
- mikroplaty ekologiczne drobnych kompleksów leśnych i semileśnych oraz hydrogenicznym zagłębien terenu: enklawy leśne i semileśne w krajobrazie rolniczym, pozostałości po dawnych zwartych kompleksach leśnych, różnicujące strukturę biotyczną i modyfikujące przebieg procesów przyrodniczych, charakteryzujące się dużymi walorami fizjonomicznymi w krajobrazie rolniczym, w wypadku terenów hydrogenicznym charakteryzują się dużą rolą w różnicowaniu nisz ekologicznych i w całościowo ujmowanym funkcjonowaniu środowiska przyrodniczego, a zwłaszcza w zakresie regulacji bilansu wodnego.

Na terenie gminy Luzino, na gruntach zajętych przez lasy jako potencjalna roślinność naturalna dominuje zbiorowisko „kwaśnej” buczyny niżowej (*Luzulo pilosae-Fagetum*), subatlantyckiego acidofilnego lasu bukowo-dębowego typu pomorskiego (*Fago Quercetum*), śródładowego boru mieszanego sosnowego (*Quercu-Pinetum*) oraz subatlantyckiego nizinnego lasu dębowo-grabowego (*Stellario-Carpinetum*). Pozostałe zbiorowiska potencjalnej roślinności naturalnej tylko sporadycznie występują na gruntach zajętych przez kompleksy leśne. Dotyczy to m.in. potencjalnego zbiorowiska olsu środkowoeuropejskiego (*Fraxino-Alnetum*) oraz lasów łęgowych (*Ficario-Ulmetum*), którego większości występują w pradolinie Redy-Łeby gdzie powierzchnia lasów jest znikoma. Wśród żyznych obszarów niewielkimi stanowiskami występuje na opisywanym obszarze kompleks subatlantyckiego boru sosnowego świeżego (*Leucobryo-Pinetum*).

Obszar planu stanowią głównie tereny zabudowane, o różnorodności biologicznej charakterystycznej dla tego typu ekosystemów.

3.4 Zabytki i wartości kulturowe

W obszarze planu ani w jego sąsiedztwie nie występują obiekty wpisane do rejestru lub figurujące w ewidencji zabytków, bądź obiekty o wartościach kulturowych.

3.5 Dobra materialne

Na dobra materialne występujące na terenie gminy składa się przede wszystkim zainwestowanie osadnicze, gospodarcze, rekreacyjne, sieć infrastruktury drogowej i technicznej oraz tereny przestrzeni publicznej i zieleni urządzonej.

Przedmiotowy obszar prezentuje sobą wartości materialne w postaci: terenów zabudowanych zabudową usługowo-gospodarczą.

3.6 Potencjalne zmiany stanu środowiska w przypadku braku realizacji planu

Odstąpienie od realizacji ustaleń planu nie spowoduje zmian w środowisku przyrodniczym. Zostanie zachowany aktualny stan środowiska i użytkowania gruntów. W rzeczywistości odstąpienie od realizacji planu mogłoby spowodować dalszą rozbudowę tych terenów nielegalnymi obiektami o funkcji niezgodnej ze studium. Sporządzenie planu miejscowego uporządkuje i zdyscyplinuje rozwój zabudowy na tym terenie oraz ochroni teren przed rozpraszaniem się nielegalnej zabudowy.

4.0 Charakterystyka ustaleń projektu miejscowego planu

Przedmiotem niniejszego opracowania jest projekt „Miejscowego planu zagospodarowania przestrzennego fragmentu wsi Dąbrówka, gmina Luzino”, obejmujący obszar o powierzchni ok. 1,48 ha. W projekcie planu teren ten przeznaczony jest pod zabudowę o funkcji mieszkaniowej jednorodzinnej z dopuszczeniem usług towarzyszących zabudowie mieszkaniowej tj. o powierzchni całkowitej nieprzekraczającej 30 % powierzchni całkowitej budynku, wbudowanych w budynek mieszkalny (typu: rzemiosło nieuciążliwe np. szewc, krawiec, fryzjer, kosmetyczka) oraz działalność gospodarczą związaną z wykonywaniem wolnych zawodów (np. gabinet lekarski, biuro projektowe, biuro prawnicze). Część terenu przeznaczona jest na poszerzenie istniejących dróg dojazdowych.

Bilans terenów przedstawia się następująco:

- Tereny zabudowy mieszkaniowej jednorodzinnej	1,32 ha
- Tereny dróg publicznych klasy dojazdowej	0,06 ha
- Tereny dróg wewnętrznych klasy dojazdowej	0,10 ha
Σ	1,48 ha

Plan zawiera następujące ustalenia ogólne:

1) MN – tereny zabudowy mieszkaniowej jednorodzinnej:

a) wiodące funkcje, obiekty oraz formy użytkowania i zagospodarowania terenu:

- lokalizacja zabudowy mieszkaniowej jednorodzinnej wolnostojącej;
dopuszcza się towarzyszące zabudowie mieszkaniowej usługi o powierzchni całkowitej nieprzekraczającej 30 % powierzchni całkowitej budynku, wbudowane w budynek mieszkalny, typu: rzemiosło nieuciążliwe (np. szewc, krawiec, fryzjer, kosmetyczka), działalność gospodarczą związaną z wykonywaniem wolnych zawodów (np. gabinet lekarski, biuro projektowe, biuro prawnicze);
- instalacje i urządzenia techniczne związane z funkcją wiodącą;

b) towarzyszące funkcje, obiekty oraz formy użytkowania i zagospodarowania terenu towarzyszące zabudowie mieszkaniowej:

- lokalizacja zabudowy towarzyszącej w formie wiat, garaży, budynków gospodarczych itp.,
- lokalizacja obiektów małej architektury,
- lokalizacja skwerów, zieleni, placów zabaw itp.,

- lokalizacja sztucznych zbiorników wodnych otwartych i podziemnych,
- lokalizacja obiektów budowlanych liniowych i nieliniowych z zakresu infrastruktury technicznej, hydrotechnicznej i komunikacyjnej.

2) Tereny komunikacji:

- **KDD** – tereny dróg publicznych klasy dojazdowej,
- **KDW** – tereny dróg wewnętrznych klasy dojazdowej.

Plan zakłada:

- Zapewnienie spójnego systemu gospodarki wodami gruntowymi (np. drenaż, przepusty itp.) biorąc pod uwagę uwarunkowania terenów przyległych. W przypadku natrafienia w trakcie realizacji robót budowlanych na istniejący drenaż należy go bezwzględnie zachować lub przełożyć zachowując spójność systemu drenażowego całego obszaru;
- Ochronę powierzchni terenu przed erozją wodną poprzez zapewnienie swobodnego odpływu wód opadowych, nie dopuszczając do ich zalegania i do zalewania działek sąsiednich;
- Wprowadzenie zieleni wysokiej, z zastosowaniem gatunków rodzimych np. wierzba, osika, sosna, lipa, kasztan, brzoza, klon, dąb, grab, głóg, w liczbie minimum 1 drzewo na 400 m² powierzchni działki budowlanej, z zaleceniem lokalizacji zieleni wysokiej wzdłuż szlaków komunikacyjnych;
- W maksymalnym stopniu zachowanie istniejącej zieleni;
- Zachowanie minimum 50% powierzchni terenu biologicznie czynnego;
- Ochronę siedlisk i stanowisk ochronnych gatunków, zgodnie z obowiązującymi przepisami prawa dotyczącymi ochrony gatunkowej: dziko występujących roślin objętych ochroną, dziko występujących zwierząt objętych ochroną, dziko występujących grzybów objętych ochroną;

W zakresie wyposażenia planu w infrastrukturę techniczną projekt planu zakłada realizację następujących ustaleń:

Zaopatrzenie w wodę:

- z sieci wodociągowej.

Odprowadzenie ścieków:

- do sieci kanalizacji sanitarnej; dopuszcza się odprowadzenie ścieków do zbiorników bezodpływowych z udokumentowanym wywozem do oczyszczalni jako rozwiązanie tymczasowe, do czasu wykonania kanalizacji sanitarnej;

Odprowadzenie wód deszczowych:

- do sieci kanalizacji deszczowej lub powierzchniowo pod warunkiem zabezpieczenia terenu przed zaleganiem wód opadowych i zalewaniem terenów sąsiednich. Zanieczyszczone wody opadowe należy podczyścić w stopniu określonym w przepisach odrębnych.

Zaopatrzenie w ciepło:

- systemem indywidualnym w oparciu o nieemisyjne lub niskoemisyjne źródła ciepła;

Zaopatrzenie w energię elektryczną:

- z sieci energetycznej;

Gospodarka odpadami stałymi:

- gromadzenie oraz wywóz zgodnie z obowiązującymi przepisami odrębnymi. Zaleca się selektywną zbiórkę odpadów.

Powiązania komunikacyjne

Do obszaru objętego projektem planu przewiduje się dojazd z istniejących dróg dojazdowych oraz z projektowanych dróg i ciągów pieszo-jezdnymi.

5.0 Istniejące problemy ochrony środowiska z punktu widzenia realizacji planu

Plan miejscowy przeznaczają tereny objęte jego granicami na funkcję zabudowy mieszkaniowej jednorodzinnej oraz dróg dojazdowych. Z punktu widzenia realizacji planu niekorzystne oddziaływanie na środowisko będzie polegało przede wszystkim na niewielkim wzroście emisji zanieczyszczeń pyłowych i gazowych do powietrza, charakterystycznych dla luźnej zabudowy mieszkaniowej jednorodzinnej oraz spływu wód opadowych z terenów utwardzonych.

Wzrost ww. emisji, z uwagi na wielkość i zakres projektowanego nowego zainwestowania oraz określonych wynikających z ustaleń planu warunków jego realizacji, nie będzie miał wpływu na stan środowiska rejonu. Realizacja ustaleń planu nie wpłynie na zmianę warunków klimatu lokalnego.

Istotnym problemem ochrony środowiska z punktu widzenia realizacji planu, jest brak skanalizowania terenu. Docelowo plan przewiduje odprowadzenie ścieków do kanalizacji sanitarnej, niemniej brak skanalizowania terenu uzasadnia czasowe dopuszczenie odprowadzania ścieków do zbiorników bezodpływowych. Przy założeniu właściwego funkcjonowania wszystkich elementów systemu unieszkodliwiania ścieków możliwość powstania zagrożeń dla wód powierzchniowych, podziemnych i gruntu zostanie zminimalizowana.

Podsumowując, ustalenia planu, nie będą miały istotnego wpływu na stan środowiska gminy. Realizacja ustaleń planu nie wpłynie na zmianę warunków klimatu lokalnego.

6.0 Cele ochrony środowiska ustanowione na szczeblu międzynarodowym, wspólnotowym i krajowym istotne z punktu widzenia planu

Projekt planu nie zagrazi celom ochrony środowiska ustanowionych na szczeblu międzynarodowym, wspólnotowym i krajowym, gdyż obszar planu jest zlokalizowany poza obszarami ochrony środowiska ustanowionymi na tym szczeblu. Ponadto projektowana funkcja w planie generalnie nie spowoduje zmian w środowisku przyrodniczym.

7.0 Określenie i ocena skutków wpływu realizacji ustaleń projektu planu na poszczególne elementy środowiska wraz z charakterystyką rozwiązań eliminujących lub ograniczających negatywne oddziaływanie

Konsekwencje ustaleń planu mają odzwierciedlenie podczas realizacji inwestycji, które muszą być wykonywane zgodnie z jego zapisami. Dlatego ważne jest, aby na etapie opracowywania planu zagospodarowania przestrzennego rozpoznać obszary szczególnie wrażliwe i cenne środowiskowo, które powinny podlegać ochronie przed zainwestowaniem.

W celu zminimalizowania i ograniczenia negatywnych oddziaływań na środowisko, na etapie realizacji inwestycji winny być stosowane odpowiednie rozwiązania techniczne, technologiczne i organizacyjne, równoważące negatywne oddziaływania na środowisko i korzyści ekonomiczne. Zostało to szczegółowo przeanalizowane w pkt. 7.1 -7.11.

7.1 Wpływ na różnorodność biologiczną

Projekt planu nie wprowadza funkcji, która wpływałaby znacząco na różnorodność biologiczną. W celu maksymalnego ograniczenia negatywnego wpływu na różnorodność biologiczną, w planie wprowadza się następujące zapisy przyczyniające się do zminimalizowania negatywnych konsekwencji urbanizacji terenu:

- Powierzchnię terenu chronić przez erozją wodną nie dopuszczając do zalegania wód opadowych i zalewania działek sąsiednich.
- W maksymalnym stopniu zachować istniejącą zieleń.
- Należy zapewnić spójny system gospodarki wodami powierzchniowymi i gruntowymi (np. drenaż, przepusty), biorąc pod uwagę uwarunkowania terenów przyległych. W przypadku natrafienia w trakcie realizacji robót budowlanych na istniejący drenaż należy go bezwzględnie zachować lub przełożyć zachowując spójność systemu drenażowego całego obszaru.

- Zachować minimum 50% powierzchni biologicznie czynnej.
- Teren znajduje się w granicach otuliny Trójmiejskiego Parku Krajobrazowego; wszelkie działania na tym obszarze powinny być zgodne z obowiązującymi przepisami odrębnymi.
- Przy realizacji ustaleń planu należy zapewnić ochronę siedlisk i stanowisk ochronnych gatunków, zgodnie z obowiązującymi przepisami prawa dotyczącymi ochrony gatunkowej: dziko występujących roślin objętych ochroną, dziko występujących zwierząt objętych ochroną, dziko występujących grzybów objętych ochroną.

Wyżej wymienione ograniczenia i zasady zagospodarowania terenu mają na celu chronić lokalną różnorodność świata flory i fauny w obszarze planu i w jego sąsiedztwie.

7.2 Wpływ na ludzi

Projekt planu nie wprowadza funkcji, która wpływałaby znacząco na zdrowie ludzi, gdyż projektowaną funkcją w planie jest funkcja mieszkaniowa jednorodzinna. Natomiast realizacja działań inwestycyjnych w oparciu o uporządkowane, sprecyzowane zapisy przyczyni się do poprawy jakości życia w zakresie porządkowania przestrzeni.

7.3 Wpływ na świat roślin i zwierząt

Zgodnie z art. 127. ust.1 Ustawy z dnia 27 kwietnia 2001 roku – „Prawo ochrony środowiska”, ochrona zwierząt oraz roślin polega na:

1. zachowaniu cennych ekosystemów, różnorodności biologicznej i utrzymaniu równowagi przyrodniczej,
2. tworzeniu warunków prawidłowego rozwoju i optymalnego spełniania przez zwierzęta i roślinność funkcji biologicznej w środowisku,
3. zapobieganiu lub ograniczaniu negatywnych oddziaływań na środowisko, które mogłyby niekorzystnie wpłynąć na zasoby oraz stan zwierząt i roślin,
4. zapobieganiu zagrożeniom naturalnych kompleksów i tworów przyrody.

Jak wykazano w punkcie 7.1. projekt planu nie wprowadza funkcji, która wpływałaby znacząco na różnorodność biologiczną, a tym samym na świat roślin i zwierząt. W celu zapewnienia ochrony oraz zminimalizowania negatywnych konsekwencji związanych z realizacją planu, w planie dokonano szeregu zapisów obejmujących ochroną istniejące ekosystemy. Są to niżej wymienione zapisy:

- Powierzchnię terenu chronić przed erozją wodną nie dopuszczając do zalegania wód opadowych i zalewania działek sąsiednich.
- Przy realizacji ustaleń planu należy zapewnić ochronę siedlisk i stanowisk ochronnych gatunków, zgodnie z obowiązującymi przepisami prawa dotyczącymi ochrony gatunkowej: dziko występujących roślin objętych ochroną, dziko występujących zwierząt objętych ochroną, dziko występujących grzybów objętych ochroną.
- W maksymalnym stopniu zachować istniejącą zieleń.
- Należy zachować minimum 50% powierzchni biologicznie czynnej.
- Teren znajduje się w granicach otuliny Trójmiejskiego Parku Krajobrazowego; wszelkie działania na tym obszarze powinny być zgodne z obowiązującymi przepisami odrębnymi.

7.4 Wpływ na wody powierzchniowe i podziemne

Zagospodarowanie terenu przewidziane w przedmiotowym planie nie powinno wpłynąć negatywnie na wody powierzchniowe i podziemne.

Zapisy w planie narzucają zapewnienie spójnego systemu gospodarki wodami powierzchniowymi i gruntowymi (np. drenaż, przepusty) a w przypadku natrafienia w trakcie realizacji robót budowlanych na istniejący drenaż obowiązek bezwzględnego jego zachowania lub przełożenie przy zachowaniu spójności systemu drenarskiego całego obszaru.

Plan przewiduje docelowo odprowadzenie powstających ścieków do sieci kanalizacji sanitarnej gminy. Tymczasowo do czasu wybudowania kanalizacji dopuszcza się odprowadzenie ścieków do zbiorników bezodpływowych. Przy założeniu właściwego funkcjonowania wszystkich elementów systemu unieszkodliwiania ścieków możliwość powstania zagrożeń dla wód powierzchniowych, podziemnych i gruntu zostanie zminimalizowana.

Biorąc powyższe pod uwagę oraz prawidłowe prowadzenie gospodarki wodno-ściekowej, należy stwierdzić, iż realizacja planu nie wpłynie negatywnie na jakość wód powierzchniowych i podziemnych.

7.5 Wpływ na powietrze i klimat akustyczny

Projekt planu nie wprowadza funkcji, która by wpływała znacząco na czystość powietrza i klimat akustyczny. Ustalenia planu przewidują zaopatrzenie projektowanych obiektów kubaturowych w ciepło z indywidualnych źródeł ciepła z użyciem paliw niskoemisyjnych lub nieemisyjnych, co ograniczy emisję zanieczyszczeń pyłowych i gazowych.

7.6 Wpływ na powierzchnię ziemi, gleby

Dla obszarów przeznaczonych pod zainwestowanie w planie określono maksymalny procent powierzchni zabudowy oraz minimalny procent terenu biologicznie czynnego, co ma na celu ograniczenie nadmiernej zabudowy terenu, która mogłaby spowodować wysuszenie gleby i zanik lokalnych ekosystemów. W celu ochrony powierzchni ziemi i gleby przed zanieczyszczeniami pochodzącymi z wód opadowych plan zakłada stosowanie następujących zasad:

- wody opadowe należy odprowadzać do sieci kanalizacji deszczowej lub powierzchniowo pod warunkiem zabezpieczenia terenu przed zaleganiem wód opadowych i zalewaniem terenów sąsiednich,
- zanieczyszczone wody opadowe należy podczyścić w stopniu określonym w przepisach odrębnych.

7.7 Wpływ na walory krajobrazowo-przyrodnicze

W związku z realizacją ustaleń planu na obszarach przeznaczonych pod zainwestowanie nastąpi zmiana charakteru krajobrazu. Wprowadzenie nowej zabudowy na terenach przewidzianych pod zainwestowanie, powinno wynikać z miejscowych tradycji, uwzględniać zasadę dobrego sąsiedztwa oraz winno podtrzymywać historyczno-kulturowy charakter danej miejscowości. Zlikwidowanie nielegalnej zabudowy usługowo-gospodarczej i realizację na tym terenie zabudowy mieszkaniowej jednorodzinnej zgodnie z ustaleniami planu, będzie miało pozytywny wpływ na walory krajobrazowo-przestrzenne tego terenu. W celu ochrony walorów krajobrazowo-przyrodniczych obszaru, plan określa maksymalne powierzchnie pokrycia działki zabudową, maksymalną wysokość budynków oraz chroni wszelkie elementy przyrodnicze występujące w obszarze planu.

7.8 Wpływ na klimat

Projekt planu nie wprowadza funkcji, która miałaby znaczący wpływ na zmianę klimatu obszaru objętego opracowaniem i jego otoczenia.

7.9 Wpływ na zasoby naturalne

Projekt planu nie wpłynie w żaden sposób na zasoby naturalne, gdyż w obszarze objętym planem nie występują udokumentowane złoża zasobów naturalnych.

7.10 Wpływ na zabytki i wartości kulturowe

Projekt planu nie wpłynie w żaden sposób na zabytki, gdyż w obszarze objętym planem ani w jego sąsiedztwie nie występują zabytki. Charakterystyczne dla danego regionu walory krajobrazu kulturowego chroni się poprzez kontynuację w zakresie formy architektonicznej budynków, detalu architektonicznego, elementów małej architektury oraz zieleni przydomowej.

7.11 Wpływ na dobra materialne

Projekt planu ma na celu umożliwienie przeznaczenia terenów pod zabudowę, w wyniku czego nastąpi zwiększenie wpływów do budżetu gminy. Istotną okolicznością wynikającą ze sporządzenia projektu planu, mającą pośredni wpływ na dobra materialne, jest zawarcie w projekcie planu szeregu zapisów chroniących wartości przyrodnicze i kulturowe, które w istocie również są dobrem materialnym ogólnospołecznym, pośrednio wpływającym na warunki i jakość życia gminy w harmonii ze środowiskiem przyrodniczym.

8.0 Ocena rozwiązań funkcjonalno-przestrzennych i innych ustaleń zawartych w planie

Zgodność projektowanego użytkowania i zagospodarowania terenów z uwarunkowaniami określonymi w opracowaniu ekofizjograficznym

Projekt miejscowego planu zagospodarowania przestrzennego został opracowany zgodnie z uwarunkowaniami określonymi w opracowaniu ekofizjograficznym. Poszczególne elementy przyrodnicze zostały scharakteryzowane oraz sformułowano formy i sposoby ich ochrony w punktach 3.0 do 7.0.

Zgodność z przepisami prawa dotyczącymi ochrony środowiska

Projekt miejscowego planu zagospodarowania przestrzennego został opracowany zgodnie z przepisami prawa dotyczącymi ochrony środowiska.

Skuteczność ochrony różnorodności biologicznej

Różnorodność biologiczna odnosi się do liczby gatunków, jak również zróżnicowania w obrębie gatunków, które żyją na jakimś terenie lub w określonym ekosystemie. Utrata bioróżnorodności może w poważnym stopniu ograniczyć zdolność ekosystemu lub gatunku do skutecznego reagowania na nagły stres, taki jak np. susza, powódź lub zaraza.

Analiza warunków przyrodniczych na omawianym obszarze nie pozwala na sformułowanie tezy o negatywnym oddziaływaniu co do ograniczeń rozwoju poszczególnych gatunków w ukształtowanych ekosystemach, gdyż projekt planu uwzględnia wszystkie istniejące i projektowane, formy ochrony przyrody. Nakazuje pozostawienie określonej powierzchni terenów biologicznie czynnych, ochronę istniejącej zieleni, objęcie ochroną naturalnych i półnaturalnych ekosystemów w celu zapewnienia trwałości i różnorodności genetycznej dzikich roślin, zwierząt i grzybów, co skutecznie ochroni różnorodność biologiczną.

Właściwość proporcji pomiędzy terenami o różnych formach użytkowania a pozostałymi terenami

Biorąc pod uwagę kierunki rozwoju gminy określone w studium uwarunkowań, proporcja pomiędzy istniejącymi terenami o różnych formach zainwestowania a pozostałymi obszarami „biologicznymi” jest korzystna dla środowiska przyrodniczego, a jednocześnie uwzględnia potrzeby i możliwości rozwoju gospodarczego gminy, wskazując nowe tereny pod zainwestowanie. Lokalizacja tych obszarów uwzględnia istniejące uwarunkowania środowiskowe.

9.0 Rozwiązania alternatywne do rozwiązań zawartych w planie

Przedmiotem planu jest przeznaczenie na funkcję zabudowy mieszkaniowej z dopuszczeniem usług towarzyszących terenów, które w studium również przeznaczone są pod zabudowę mieszkaniową z usługami. Wobec ustaleń obowiązującego studium, realnym rozważaniem na temat rozwiązań alternatywnych jest brak przystąpienia do sporządzenia zmiany planu:

Brak przystąpienia do zmiany planu

W przypadku odstąpienia od realizacji planu, na tym terenie w dalszym ciągu funkcjonowałyby obiekty wybudowane bez pozwolenia i o funkcji niezgodnej ze studium. Przystąpienie do realizacji planu, zapobiegnie rozbudowie tych obiektów. Podsumowując, sporządzenie planu miejscowego uporządkuje i zdyscyplinuje rozwój zabudowy na tym terenie oraz ochroni teren przed rozpraszaniem się nielegalnej zabudowy, która mogłaby powstawać w przypadku odstąpienia od realizacji planu.

Biorąc pod uwagę rozwiązanie alternatywne przedstawione wyżej, uwarunkowania środowiskowe związane z lokalizacją projektowanej funkcji oraz jej potencjalne oddziaływanie na środowisko, jak również kierunki rozwoju gminy, uzasadnionym jest zagospodarowanie terenu zgodne z projektem zmiany miejscowego planu zagospodarowania przestrzennego.

10.0 Informacje o transgranicznym oddziaływaniu, ryzyko wystąpienia poważnych awarii

Projekt planu nie wprowadza funkcji, która mogłaby potencjalnie transgranicznie oddziaływać na środowisko, nie przewiduje się lokalizacji zakładów ani obiektów zaliczanych do stwarzających ryzyko wystąpienia poważnej awarii, które mogłoby spowodować wystąpienie poważnej awarii.

11.0 Propozycja monitoringu środowiska

W planie nie wprowadza się zainwestowania, którego realizacja skutkowałaby koniecznością prowadzenia monitoringu środowiska.

12.0 Streszczenie w języku niespecjalistycznym

Projekty miejscowych planów zagospodarowania przestrzennego, zgodnie z obowiązującymi przepisami prawa są dokumentami wymagającymi przeprowadzenia strategicznej oceny oddziaływania na środowisko. Zakres i stopień informacji zawartych w niniejszej prognozie został uzgodniony z Regionalnym Dyrektorem Ochrony Środowiska w Gdańsku oraz Państwowym Powiatowym Inspektorem Sanitarnym w Wejherowie. Prognoza oddziaływania na środowisko sporządzana na etapie opracowania projektu miejscowego planu zagospodarowania przestrzennego ma na celu określenie skutków środowiskowych wynikających z realizacji ustaleń zawartych w miejscowym planie zagospodarowania przestrzennego wraz z określeniem sposobu łagodzenia potencjalnych niekorzystnych oddziaływań.

Granice projektu planu objęte są dwie działki o nr 15/9 i 15/2 i o łącznej powierzchni 1,48 ha, położone na terenie wsi Dąbrówka w gminie Luzino. Obecnie na tym terenie zlokalizowana jest zabudowa usługowo-gospodarcza o funkcji schroniska dla bezdomnych zwierząt, zrealizowana bez wymaganego pozwolenia na budowę, którą należy zlikwidować.

W studium uwarunkowań i kierunków zagospodarowania przestrzennego gminy Luzino, obszar objęty planem znajduje się w granicach obszaru oznaczonego jako potencjalne tereny do zainwestowania – dla zabudowy mieszkaniowej z usługami. Ponadto w studium wytypowano rejon funkcjonalno-przestrzenne, dla których ustalono różne funkcje i zasady zagospodarowania. Obszar wsi Dąbrówka zlokalizowany jest „Rejonie II”, gdzie główną funkcją jest rolnictwo i mieszkalnictwo (w tym mieszkalnictwo rezydencjonalne). Projekt planu będący przedmiotem niniejszego opracowania przeznacza tereny pod zabudowę pod funkcję mieszkaniową z dopuszczeniem usług towarzyszących zabudowie mieszkaniowej, wbudowanych w budynek mieszkalny o powierzchni nieprzekraczającej 30% powierzchni całkowitej budynku typu: typu: rzemiosło nieuciążliwe (np. szewc, krawiec, fryzjer, kosmetyczka), działalność gospodarcza

związana z wykonywaniem wolnych zawodów (np. gabinet lekarski, biuro projektowe, biuro prawnicze).

Obszar planu położony jest w granicy obszaru przyrodniczego objętego ochroną prawną, tj. otuliny Trójmiejskiego Parku Krajobrazowego.

W zakresie wyposażenia planu w infrastrukturę techniczną, projekt planu zakłada zaopatrzenie w wodę z sieci wodociągowej, odprowadzenie ścieków bytowych docelowo do sieci kanalizacji sanitarnej (tymczasowo dopuszcza się odprowadzenie ścieków do zbiorników bezodpływowych do czasu wybudowania zbiorczej kanalizacji sanitarnej), odprowadzenie wód deszczowych do sieci kanalizacji deszczowej lub powierzchniowo pod warunkiem zabezpieczenia terenu przed zaleganiem wód opadowych i zalewaniem terenów sąsiednich. W projekcie planu określono zasady ochrony środowiska. Wprowadzono szereg zapisów minimalizujących negatywny wpływ ustaleń planu na środowisko, takich jak: ochronę terenu przed erozją wodną poprzez zabezpieczenie swobodnego odpływu wód opadowych, nie dopuszczając do ich zalegania, ochronę istniejących systemów drenarskich, utrzymanie minimalnego procentu terenu biologicznie czynnego.

Istotnym problemem ochrony środowiska z punktu widzenia realizacji planu, jest brak skanalizowania terenu. Docelowo plan przewiduje odprowadzenie ścieków do kanalizacji sanitarnej, niemniej brak skanalizowania terenu uzasadnia czasowe dopuszczenie odprowadzania ścieków do zbiorników bezodpływowych. Przy założeniu właściwego funkcjonowania wszystkich elementów systemu unieszkodliwiania ścieków możliwość powstania zagrożeń dla wód powierzchniowych, podziemnych i gruntu zostanie zminimalizowana.

Podsumowując, ustalenia planu, nie będą miały istotnego wpływu na stan środowiska gminy. Realizacja ustaleń planu nie wpłynie na zmianę warunków klimatu lokalnego. Nie przewiduje się także problemów związanych z obszarami podlegającymi ochronie na podstawie ustawy z dnia 16 kwietnia 2004 r. o ochronie przyrody.

13.0 Podsumowanie i wnioski

Niniejszą prognozę oddziaływania na środowisko przeprowadzono w związku z opracowaniem projektu miejscowego planu zagospodarowania przestrzennego dla fragmentu wsi Dąbrówka w gminie Luzino. Plan miejscowy obejmuje obszar działek nr 15/9 i 15/2 o powierzchni 1,48 ha, który przeznaczony jest na funkcję zabudowy mieszkaniowej jednorodzinnej i dróg dojazdowych.

Projekt planu wprowadza szereg zapisów mających na celu zminimalizowanie negatywnych skutków oddziaływania na środowisko, takich jak:

- ochrona powierzchni ziemi przed erozją wodną poprzez zapewnienie swobodnego dopływu wód opadowych, nie dopuszczając do ich zalegania oraz zalewania działek sąsiednich,
- zapewnienie spójnego systemu gospodarki wodami gruntowymi (np. drenaż przepusty itp.) biorąc pod uwagę uwarunkowania terenów przyległych; w przypadku natrafienia w trakcie realizacji robót budowlanych na istniejący drenaż należy go bezwzględnie zachować lub przełożyć zachowując spójność systemu drenażowego całego obszaru,
- utrzymanie minimum 50% terenu biologicznie czynnego;
- ochrona siedlisk i stanowisk ochronnych gatunków, zgodnie z obowiązującymi przepisami prawa dotyczącymi ochrony gatunkowej: dziko występujących roślin objętych ochroną, dziko występujących zwierząt objętych ochroną, dziko występujących grzybów objętych ochroną.


Realizacja ustaleń planu ma na celu maksymalną ochronę dla wód powierzchniowych, podziemnych i gruntu. Podsumowując, należy stwierdzić iż realizacja ustaleń zawartych w miejscowym planie spowoduje określone zmiany w środowisku przyrodniczym. Środowisko będzie przekształcone zgodnie z wymogami i potrzebami człowieka przy zachowaniu zasad zrównoważonego rozwoju.

Gdańsk, dnia 16.12.2020 r.

OŚWIADCZENIE AUTORA PROGNOZY ODDZIAŁYWANIA NA ŚRODOWISKO

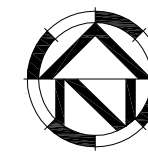
Zgodnie z art. 51 ust. 1 pkt 2 ustawy z dnia 3 października 2008 r. o udostępnianiu informacji o środowisku i jego ochronie, udziale społeczeństwa w ochronie środowiska oraz o ocenach oddziaływania na środowisko, w związku z art. 74a ust. 2 ww. ustawy, ja niżej podpisany oświadczam, że ukończyłem w rozumieniu przepisów o szkolnictwie wyższym, jednolite studia magisterskie i posiadam ponad 5-letnie doświadczenie w pracach w zespołach przygotowujących raporty o oddziaływaniu przedsięwzięcia na środowisko i prognozy oddziaływania na środowisko, oraz brałem udział w przygotowaniu ponad 5 prognoz oddziaływania na środowisko.

Jestem świadomy odpowiedzialności karnej za złożenie fałszywego oświadczenia.

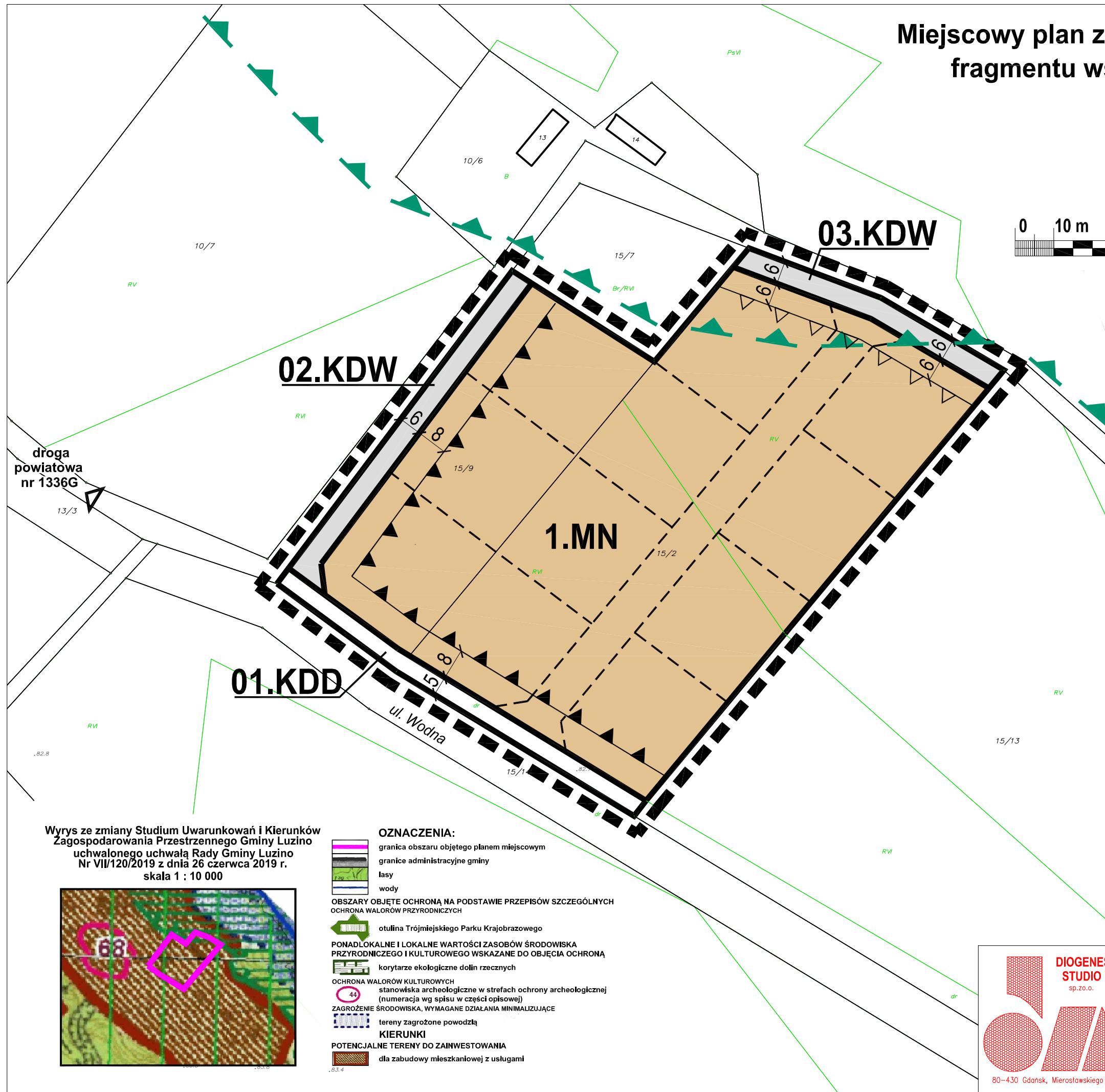
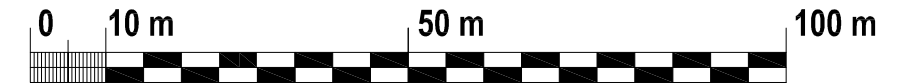


mgr inż. Witold Bystrzanowski
Biegły z listy Ministra Ochrony Środowiska,
Zasobów Naturalnych i Leśnictwa
w zakresie:
sporządzenia prognoz skutków wpływu ustaleń planu
zagospodarowania przestrzennego na środowisko
(Świadectwo Nr 0225 z dnia 31.12.1998 r.)

Miejscowy plan zagospodarowania przestrzennego fragmentu wsi DĄBRÓWKA, gmina LUZINO



skala 1:1000



I USTALENIA PLANU

1. Ustalenia ogólne

- granice obszaru objętego planem miejscowym
- linie rozgraniczające tereny o różnym sposobie zagospodarowania
- nieprzekraczalne linie zabudowy
- obowiązujące linie zabudowy

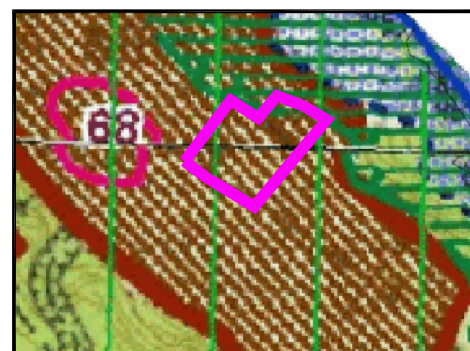
2. Ustalenia funkcji terenów

- MN** tereny zabudowy mieszkaniowej jednorodzinnej
- KDD** tereny dróg publicznych klasy dojazdowej
- KDW** tereny dróg wewnętrznych klasy dojazdowej

II INFORMACJE I ZALECENIA

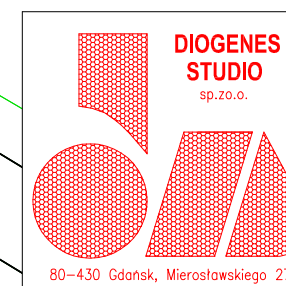
- granica korytarza ekologicznego doliny rzecznej
- proponowane podziały nieobowiązujące

Wrys ze zmiany Studium Uwarunkowań i Kierunków Zagospodarowania Przestrzennego Gminy Luzino uchwalonego uchwałą Rady Gminy Luzino Nr VII/120/2019 z dnia 26 czerwca 2019 r. skala 1 : 10 000



- OZNACZENIA:**
- granica obszaru objętego planem miejscowym
 - granice administracyjne gminy
 - lasy
 - wody
- OBSZARY OBJĘTE OCHRONĄ NA PODSTAWIE PRZEPISÓW SZCZEGÓLNYCH OCHRONA WALORÓW PRZYRODNICZYCH**
- otulina Trójmiejskiego Parku Krajobrazowego
- PONADLOKALNE I LOKALNE WARTOŚCI ZASOBÓW ŚRODOWISKA PRZYRODNICZEGO I KULTUROWEGO WSKAZANE DO OBJĘCIA OCHRONĄ**
- korytarze ekologiczne dolin rzecznych
- OCHRONA WALORÓW KULTUROWYCH**
- stanowiska archeologiczne w strefach ochrony archeologicznej (numeracja wg spisu w części opisowej)
- ZAGROŻENIE ŚRODOWISKA, WYMAGANE DZIAŁANIA MINIMALIZUJĄCE**
- tereny zagrożone powodzią
- KIERUNKI**
- POTENCJALNE TERENY DO ZAINWESTOWANIA**
- dla zabudowy mieszkaniowej z usługami

Załącznik Nr 1 do uchwały Nr
Rady Gminy Luzino z dnia



Generalny Projektant	mgr inż. arch. Małgorzata Sikorska upr.urb.1491/99/PUMIRM	Data marzec 2021 r.
Opracowanie graficzne	mgr inż. arch. Anna Czmielowska	Tom 1/2205-06-20/PP/II
Umowa 2109/03/19	Miejscowy Plan Zagospodarowania Przestrzennego fragmentu wsi Dąbrówka, gmina Luzino	Wersja VI
Skala 1:1000	Rysunek planu	Rys. 1

UCHWAŁA NR VII/119/2019
RADY GMINY LUZINO

z dnia 26 czerwca 2019 r.

w sprawie przystąpienia do opracowania miejscowego planu zagospodarowania przestrzennego fragmentu wsi Dąbrówka, gm. Luzino

Na podstawie art. 18 ust. 2 pkt 5 ustawy z dnia 8 marca 1990 r. o samorządzie gminnym (Dz. U. z 2019 r. poz. 506) oraz art. 14 ust. 1, ust. 4, art. 15 ust. 2 ustawy z dnia 27 marca 2003 r. o planowaniu i zagospodarowaniu przestrzennym (Dz. U. z 2018 r. poz. 1945, z 2019 r. poz. 60, 235, 730, 1009)

Rada Gminy Luzino
uchwała, co następuje:

§ 1. Przystępuje się do opracowania miejscowego planu zagospodarowania przestrzennego fragmentu wsi Dąbrówka w zakresie działek nr 15/2 i nr 15/9 położonych w obrębie Dąbrówka, gm. Luzino.

§ 2. 1. Granice obszaru objętego opracowaniem miejscowego planu zagospodarowania przestrzennego fragmentu wsi Dąbrówka, gm. Luzino, o którym mowa w § 1 uchwały, określa załącznik graficzny nr 1 do niniejszej uchwały.

2. Opracowanie miejscowego planu zagospodarowania przestrzennego fragmentu wsi Dąbrówka (obręb geodezyjny Dąbrówka) gm. Luzino, w zakresie działek, o których mowa w § 1 uchwały, następuje z zachowaniem przepisów art. 15 ust. 1 i 2 ustawy z dnia 27 marca 2003 r. o planowaniu i zagospodarowaniu przestrzennym.

§ 3. Uchwała wchodzi w życie z dniem podjęcia.

Przewodniczący Rady Gminy


Bartłomiej Formela

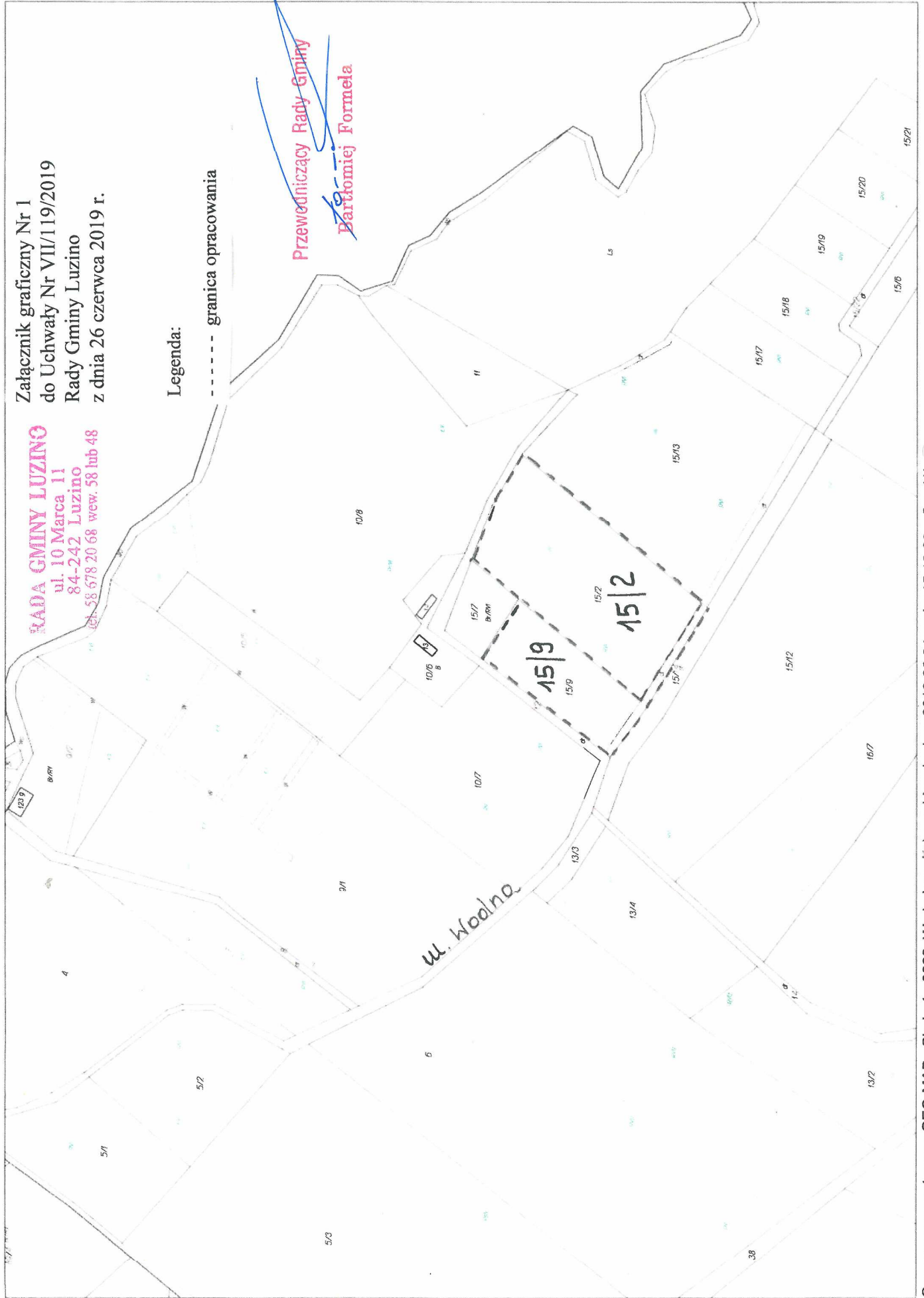
Załącznik graficzny Nr 1
do Uchwały Nr VII/119/2019
Rady Gminy Luzino
z dnia 26 czerwca 2019 r.

RADA GMINY LUZINO
ul. 10 Marca 11
84-242 Luzino
tel. 58 678 20 68 wew. 58 lub 48

Legenda:

----- granica opracowania




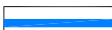



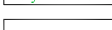
~~Przewodniczący Rady Gminy~~
~~Barthomej Formela~~



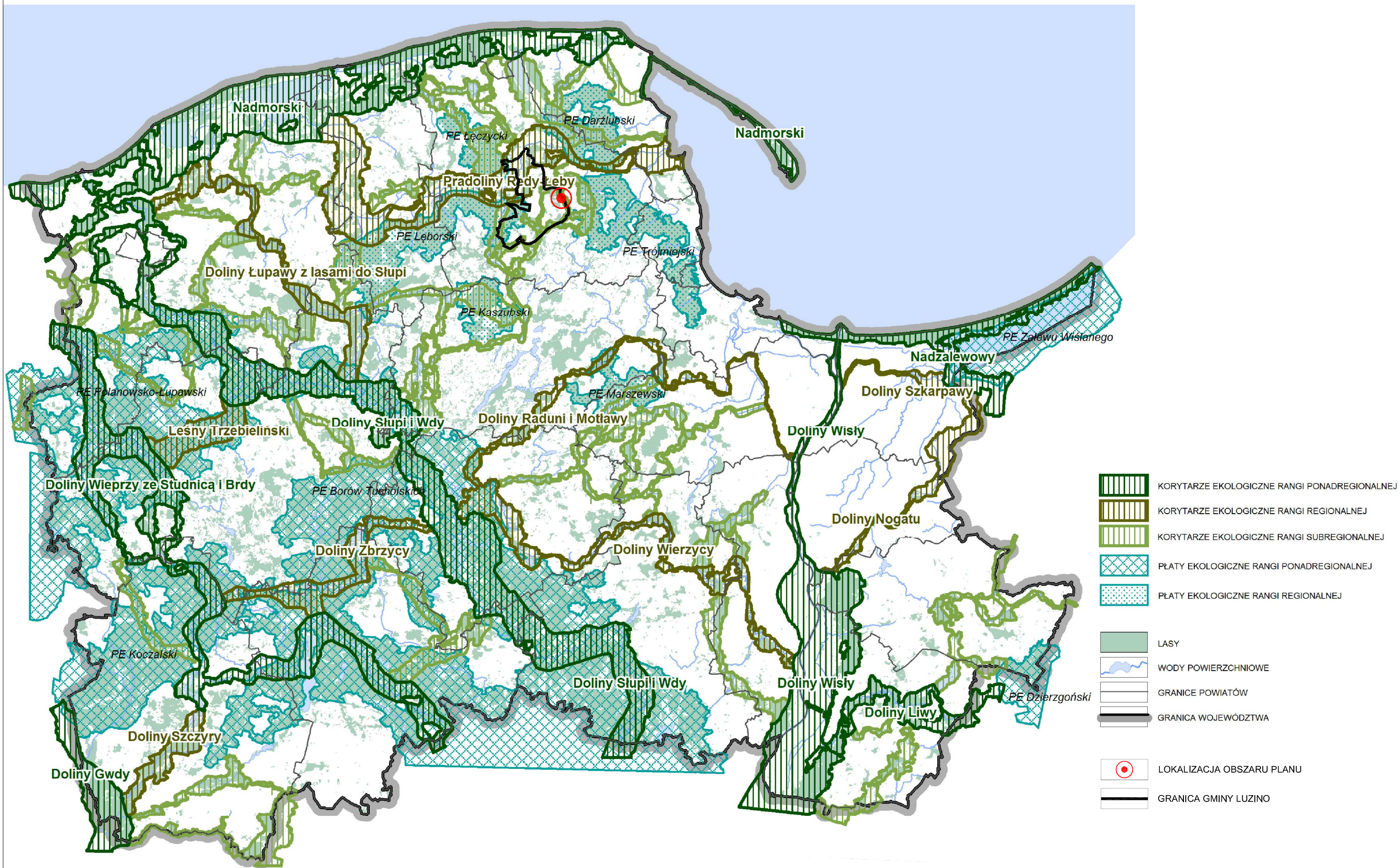
Położenie gminy Luzino na mapie według regionalizacji fizycznogeograficznej



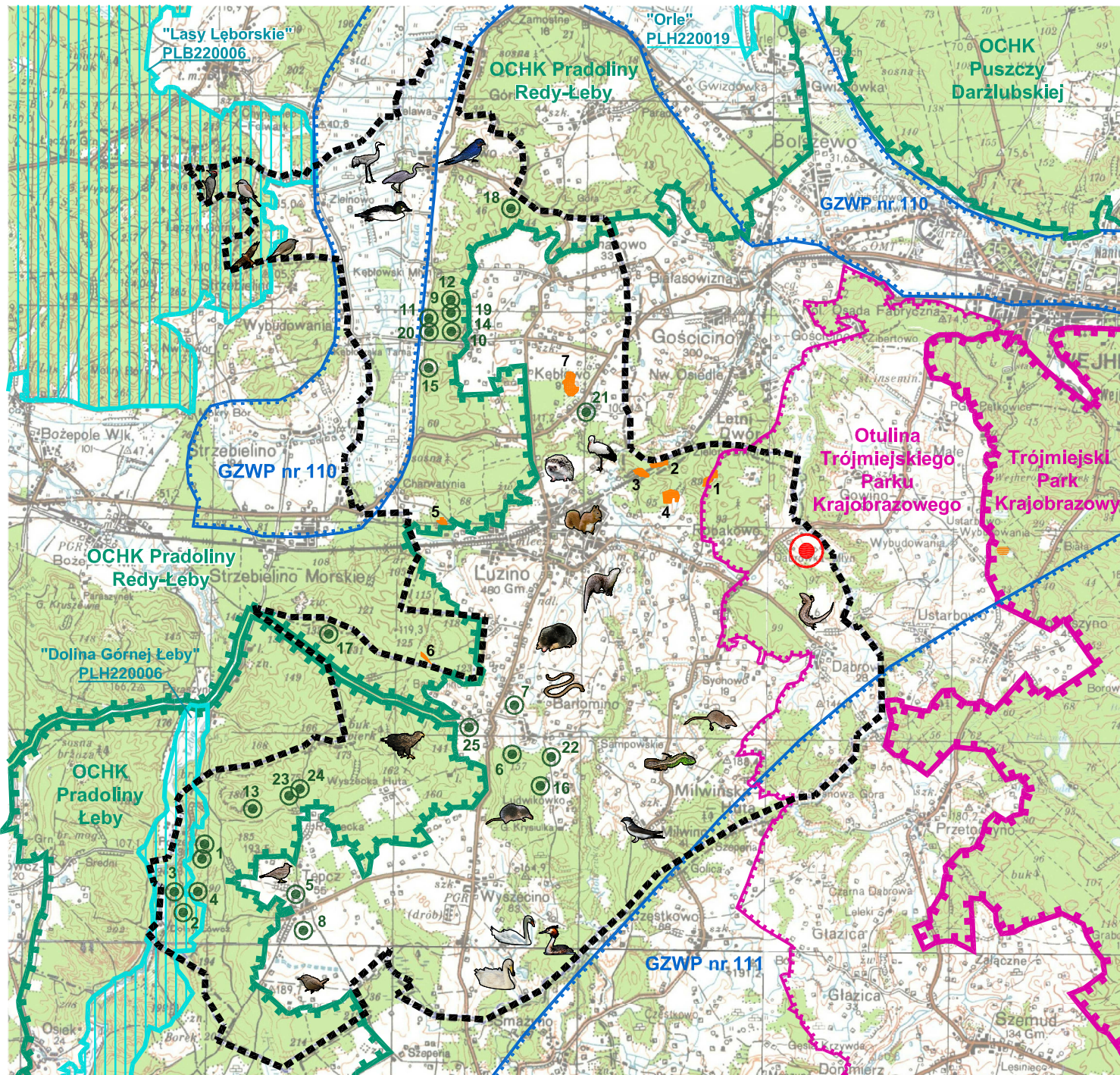
LEGENDA

-  gmina Luzino
-  mezoregion Pojezierze Kaszubskie
-  mezoregion Pradolina Łeby i Redy
-  granica megaregionów
-  granice podprowincji
-  granice makroregionów
-  granice i nazwy mezoregionów
-  granice powiatów

Położenie obszaru planu w odniesieniu do systemu powiązań ekologicznych na terenie województwa pomorskiego



Występowanie zwierząt objętych ochroną gatunkową oraz rozmieszczenie obszarów chronionych na terenie gminy Luzino i w jej bezpośrednim sąsiedztwie



LEGENDA

Oznaczenia ogólne

- granica gminy Luzino
- obszar planu

Obszary objęte ochroną prawną

- Obszary Chronionego Krajobrazu:
 - OCHK Pradoliny Redy-Łęby
 - OCHK Pradoliny Łęby
 - OCHK Puszczy Darżlubskiej (poza terenem gminy)
- Obszary Natura 2000:
 - obszar specjalnej ochrony ptaków (OSOP) "Lasy Łęborskie" PLB220006
 - specjalny obszar ochrony siedlisk (SOOS) "Dolina Górnej Łęby" PLH220006
 - specjalny obszar ochrony siedlisk (SOOS) "Orle" PLH220019 (poza ter. gminy)
- użytki ekologiczne:
 - 1 „Robakowski Moczar”
 - 2 „Torfowisko w Zielonym Dworze”
 - 3 „Luziński Moczar”
 - 4 „Bielawa”
 - 5 „Źródła Jadwigi”
 - 6 „Stara Łąka”
 - 7 „Wolowe Uroczysko”
- Trójmiejski Park Krajobrazowy (poza terenem gminy) /otulina Trójmiejskiego Parku Krajobrazowego
- 23 pomniki przyrody
- granica GZWP nr 111 „Subieniecka Gdańska” i GZWP nr 110 „Pradolina Kaszuby i Rzeka Reda”

Ważniejsze dziko występujące zwierzęta na terenie gminy Luzino objęte ochroną gatunkową, chronione w programach Natura 2000

obszar specjalnej ochrony ptaków "Lasy Łęborskie" PLB220006

- | | | | | | | | |
|--|--------------|--|-----------------|--|-------|--|------------------|
| | gąsiorek | | kania ruda | | gągoł | | bielik zwyczajny |
| | bocian biały | | dzięcioł czarny | | żuraw | | muchołówka mała |

Pozostałe ważniejsze dziko występujące zwierzęta na terenie gminy Luzino objęte ochroną gatunkową

- | plazy: | ptaki: | ssaki: |
|----------------------|---------------------|-------------------|
| | | |
| traszka zwyczajna | perkoz dwuczuby | wydra europejska |
| | | |
| ropucha szara | czapla siwa | kret |
| | | |
| żaba jeziorkowa | labędź niemy | ryjówka aksamitna |
| | | |
| żaba wodna | labędź krzykliwy | ryjówka malutka |
| | | |
| żaba trawna | jaskółka dymówka | jeż |
| | | |
| żaba moczarowa | oknówka zwyczajna | wiewiórka |
| | | |
| gady: | | |
| | skowronek zwyczajny | |
| jaszczurka zwinka | | |
| | strzyżek zwyczajny | |
| padalec zwyczajny | | |
| | | |
| jaszczurka żyworodna | | |