



M&R BIURO PROJEKTÓW NOVA SP Z O.O.
UL. MACIEJA RATAJA 106A, 61-695 POZNAŃ
TEL./FAX. +48 61 826 92 49

PROGNOZA ODDZIAŁYWANIA NA ŚRODOWISKO

NA POTRZEBY ZMIANY MIEJSCOWEGO PLANU
ZAGOSPODAROWANIA PRZESTRZENNEGO WSI LUZINO (OBRĘB GEODEZYJNY LUZINO),
GM. LUZINO
/W ZAKRESIE DZIAŁEK NR 1265/2 I NR 151/14/

DATA OPRACOWANIA: 20 LUTY 2024/07 LIPCA 2024

OPRACOWANIE: MGR INŻ. ARCH. IWONA MIELOCH
WSPÓŁPRACA: MGR INŻ. ANNA DZIUBLEWSKA

Iwona Mieloch
Urbanista
mgr inż. arch. Iwona Mieloch



SPIS TREŚCI

WSTĘP		
1.	Przedmiot opracowania	4
2.	Podstawy formalno-prawne opracowania	4
3.	Cel i zakres merytoryczny opracowania	5
4.	Metody pracy i materiały źródłowe	7
CHARAKTERYSTYKA STANU I FUNKCJONOWANIA ŚRODOWISKA		
5.	Położenie, użytkowanie i zagospodarowanie terenu	9
6.	Charakterystyka i stan poszczególnych elementów środowiska przyrodniczego i ich wzajemnych powiązań	9
6.1	Rzeźba terenu	9
6.2	Warunki geologiczno-gruntowe	12
6.3	Zasoby naturalne	13
6.4	Warunki wodne	13
6.5	Gleby	16
6.6	Szata roślinna i świat zwierzęcy	18
6.7	Krajobraz	19
6.8	Klimat lokalny, stan powietrza atmosferycznego oraz klimat akustyczny	20
6.9	Obiekty i obszary cenne przyrodniczo objęte ochroną	26
6.10	Dziedzictwo kulturowe	27
OCENA ODDZIAŁYWANIA PROJEKTU PLANU		
7.	Ocena rozwiązań funkcjonalno-przestrzennych i innych ustaleń projektu planu	27
7.1	Cel opracowania projektu planu	27
7.2	Ustalenia projektu planu	28
7.3	Powiązanie ustaleń projektu planu z innymi dokumentami oraz sposób realizacji celów ochrony środowiska ustanowionych na szczeblu międzynarodowym i krajowym	30
7.4	Skutki braku realizacji ustaleń projektu planu	37
7.5	Istotne dla projektu planu zapisy zawarte w ustawach	38
7.6	Istniejące problemy ochrony środowiska istotne z punktu widzenia projektu planu	40
8.	Ocena oddziaływania na komponenty środowiska i zagrożenia dla środowiska w wyniku realizacji ustaleń projektu planu, w tym:	40
8.1	Oddziaływanie na rzeźbę terenu i gleby	40



	8.2	Oddziaływanie na warunki podłoża	40
	8.3	Oddziaływanie na warunki wodne	41
	8.4	Oddziaływanie na szatę roślinną, świat zwierzęcy oraz obszary chronione i obszary Natura 2000	42
	8.5	Oddziaływanie na stan higieny atmosfery i klimat akustyczny	43
	8.6	Oddziaływanie na różnorodność biologiczną	43
	8.7	Oddziaływanie na ludzi	44
	8.8	Oddziaływanie na krajobraz	44
	8.9	Oddziaływanie na zasoby naturalne	45
	8.10	Oddziaływanie na zabytki i dobra materialne	45
	8.11	Transgraniczne oddziaływanie	45
9.	Rozwiązania alternatywne		45
10.	Zapobieganie, ograniczanie lub kompensacja przyrodnicza negatywnych oddziaływań na środowisko		46
11.	Metody analizy skutków realizacji postanowień projektowanego planu oraz częstotliwość jej przeprowadzania		46
12.	Streszczenie		46
ZAŁĄCZNIKI			
1.	Lokalizacja obszarów opracowania na tle mapy topograficznej		
2.	Lokalizacja obszarów opracowania względem obszarów/obiektów objętych ochroną przyrody		
3.	Dokumentacja fotograficzna		
4.	Projekt zmiany miejscowego planu zagospodarowania przestrzennego wsi Luzino (obręb geodezyjny Luzino), gm. Luzino		



WSTĘP

1. Przedmiot opracowania

Przedmiotem niniejszego opracowania jest prognoza oddziaływania na środowisko zmiany miejscowego planu zagospodarowania przestrzennego wsi Luzino (obręb geodezyjny Luzino), gm. Luzino, wywołanego uchwałą Nr XLIII/611/2023 Rady Gminy Luzino z dnia 29 września 2023 r.

Opracowanie dotyczy terenów dwóch działek znajdujących się w centralnej części gminy Luzino, w powiecie wejherowskim, w województwie pomorskim. Działki objęte opracowaniem to działki nr ewid. 151/14, 1265/2, obręb Luzino, które zajmują łącznie 3,5664 ha. Działka nr ewid. 151/14 zlokalizowana jest przy ul. Józefa Wilczka i drodze wojewódzkiej nr 468 – ul. Wejherowskiej, natomiast działka nr ewid. 1265/2 położona jest przy ul. Ofiar Stutthofu i ul. Żołnierzy Wyklętych na północ od drogi krajowej nr S6 – Trasy Kaszubskiej.

Obecnie działki nr ewid. 151/14, 1265/2 objęte są obowiązującym miejscowym planem zagospodarowania przestrzennego przyjętym uchwałą nr XXXIX/353/2010 Rady Gminy Luzino z dnia 24 marca 2010 r. w sprawie uchwalenia miejscowego planu zagospodarowania przestrzennego wsi Luzino (obręb geodezyjny Luzino), gm. Luzino, według którego działka nr ewid. 151/14 podzielona jest na tereny ciągów pieszo-rowerowych, tereny rolnicze i lasy, natomiast działka nr ewid. 1265/2 podzielona jest na tereny dróg publicznych (zbiorczych), dróg wewnętrznych, zabudowy usługowej oraz zabudowy mieszkaniowej jednorodzinnej i usługowej.

W obowiązującym Studium... dla działki nr ewid. 151/14 wskazana została funkcja zabudowy mieszanej z przewagą zabudowy usługowej oraz funkcja lasów natomiast dla działki nr ewid. 1265/2 przewidziano funkcję drogi powiatowej oraz zabudowy mieszkaniowej z usługami przy wskazaniu lokalizacji stanowiska archeologicznego nr 38 w strefie ochrony archeologicznej.

Tereny działek nr ewid. 151/14, 1265/2 planuje się przeznaczyć pod usługi oraz tereny komunikacji z zachowaniem terenu lasu na działce 1265/2. Omawiane tereny wymagają zmiany w związku z koniecznością umożliwienia zagospodarowania w sposób zgodny z wytycznymi Studium... oraz kierunkami rozwoju gminy Luzino. Przedmiotowy dokument zapewni ład przestrzenny i funkcjonalny gminy Luzino we fragmentach położonych przy głównych ciągach komunikacyjnych gminy oraz miejscowości Luzino.

2. Podstawy formalno-prawne opracowania

Zgodnie z art. 51 ust. 1 ustawy z dnia 3 października 2008 r. *o udostępnianiu informacji o środowisku i jego ochronie, udziale społeczeństwa w ochronie środowiska oraz ocenach oddziaływania na środowisko* (tj. Dz. U. z 2023 r., poz. 1094 ze zm.) na organie administracji opracowującym m.in. projekt zmiany miejscowego planu zagospodarowania przestrzennego spoczywa obowiązek sporządzenia prognozy oddziaływania na środowisko ww. dokumentu. W tym zakresie nowa ustawa zmienia i precyzuje obowiązujące przed jej wejściem w życie zapisy art. 40 ust. 1 oraz art. 41 ust. 1 ustawy z dnia 27 kwietnia 2001 r. *Prawo ochrony środowiska* (tj. Dz. U. z 2006 r. poz. 129, ze zm.). Stanowi ona jednocześnie dostosowanie polskich regulacji prawnych do ustaleń zawartych w dyrektywach Wspólnot Europejskich.

W myśl ustawy *o udostępnianiu informacji o środowisku i jego ochronie, udziale społeczeństwa w ochronie środowiska oraz ocenach oddziaływania na środowisko* prognoza oddziaływania na środowisko stanowi podstawowy dokument, niezbędny do przeprowadzenia postępowania w sprawie strategicznej oceny oddziaływania na środowisko skutków realizacji polityki, strategii, planu lub programu.

Sporządzenie miejscowego planu zagospodarowania przestrzennego gminy – zgodnie z ustawą z dnia 27 marca 2003 roku *o planowaniu i zagospodarowaniu przestrzennym* (tj. Dz. U. z 2023 r., poz. 977 ze zm.) – ma na celu przede wszystkim, w oparciu o istniejące uwarunkowania, określenie m. in.:

- przeznaczenia terenu oraz linii rozgraniczających tereny o różnym przeznaczeniu lub różnych zasadach zagospodarowania,
- zasad kształtowania zabudowy oraz zagospodarowania terenu,



- zasad ochrony i kształtowania ładu przestrzennego, ochrony środowiska, przyrody i krajobrazu kulturowego, ochrony dziedzictwa kulturowego i zabytków oraz dóbr kultury współczesnej,
- szczególnych warunków zagospodarowania terenu, w tym ograniczeń wynikających między innymi z potrzeby ochrony środowiska przyrodniczego i kulturowego,
- zasady modernizacji, rozbudowy, budowy systemów komunikacji i infrastruktury technicznej.

Prognoza ma na celu identyfikację przewidywanych ewentualnych skutków wpływu ustaleń projektu zmiany planu miejscowego na środowisko, ocenę zaproponowanych w nim rozwiązań funkcjonalno-przestrzennych, a także ich zgodność z przepisami prawa z zakresu ochrony środowiska.

Opracowanie prognozy oddziaływania na środowisko jest obligatoryjne dla każdego miejscowego planu zagospodarowania przestrzennego lub jego zmiany, o ile projekt planu nie uzyska odstąpienia od przeprowadzenia strategicznej oceny oddziaływania na środowisko wynikającego ze stosownego uzgodnienia z Regionalnym Dyrektorem Ochrony Środowiska i Państwowym Powiatowym Inspektorem Sanitarnym. Analizie i ocenie podlega projekt planu wraz z rysunkiem, stanowiącym załącznik graficzny nr 4 do niniejszego opracowania. Prognoza pozwala – we wszystkich fazach planowania – uwzględnić wzajemne relacje pomiędzy uwarunkowaniami przyrodniczymi a przyjętymi rozwiązaniami planistycznymi.

Prognoza oddziaływania na środowisko, wraz z projektem zmiany miejscowego planu zagospodarowania przestrzennego, jest przedmiotem społecznej oceny – podlega wyłożeniu do publicznego wglądu, a jej ustalenia mogą mieć wpływ na decyzję Rady Gminy w sprawie uchwalenia planu miejscowego.

3. Cel i zakres merytoryczny opracowania

Głównym celem sporządzenia prognozy oddziaływania na środowisko jest wskazanie przewidywanego wpływu na środowisko, jaki może mieć miejsce na skutek realizacji dopuszczonych w projekcie planu form zagospodarowania przestrzennego, między innymi poprzez ocenę relacji pomiędzy przyjętymi w projekcie zmiany planu rozwiązaniami planistycznymi a uwarunkowaniami środowiska przyrodniczego, a także aspektami gospodarczymi i społecznymi, zgodnie z zasadą zrównoważonego rozwoju.

W prognozie oddziaływania na środowisko analizie i ocenie podlega projekt uchwały w sprawie zmiany miejscowego planu zagospodarowania przestrzennego gminy (tekst) wraz z rysunkiem, stanowiącym załącznik graficzny uchwały. Szczegółowy zakres informacji wymaganych w prognozie wskazano w art. 51 ust. 2 ustawy z dnia 3 października 2008 r. *o udostępnianiu informacji o środowisku i jego ochronie, udziale społeczeństwa w ochronie środowiska oraz ocenach oddziaływania na środowisko*. Zgodnie z tym artykułem prognoza oddziaływania na środowisko zawiera:

1. Informacje o zawartości, głównych celach projektowanego dokumentu oraz jego powiązaniach z innymi dokumentami.
2. Informację o metodach zastosowanych przy sporządzaniu prognozy.
3. Propozycje dotyczące przewidywanych metod analiz skutków realizacji postanowień projektowanego dokumentu oraz częstotliwości jej przeprowadzania.
4. Informacje o możliwym transgranicznym oddziaływaniu na środowisko.
5. Streszczenie sporządzone w języku niespecjalistycznym.
6. Oświadczenie autora, a w przypadku gdy wykonawcą prognozy jest zespół autorów – kierującego tym zespołem, o spełnieniu wymagań, o których mowa w art. 74a ust. 2, stanowiące załącznik do prognozy.
7. Datę sporządzenia prognozy, imię, nazwisko i podpis autora, a w przypadku gdy wykonawcą prognozy jest zespół autorów – imię, nazwisko i podpis kierującego tym zespołem oraz imiona, nazwiska i podpisy członków zespołu autorów.

Prognoza określa, analizuje i ocenia:



1. Istniejący stan środowiska oraz potencjalne zmiany tego stanu w przypadku braku realizacji projektowanego dokumentu.
2. Stan środowiska na obszarach objętych przewidywanym znaczącym oddziaływaniem.
3. Istniejące problemy ochrony środowiska istotne z punktu widzenia realizacji projektowanego dokumentu, w szczególności dotyczące obszarów podlegających ochronie na podstawie ustawy z dnia 16 kwietnia 2004 r. *o ochronie przyrody*.
4. Cele ochrony środowiska ustanowione na szczeblu międzynarodowym, wspólnotowym i krajowym, istotne z punktu widzenia projektowanego dokumentu oraz sposoby, w jakich te cele i inne problemy środowiska zostały uwzględnione podczas opracowywania dokumentu.
5. Przewidywane znaczące oddziaływanie, w tym oddziaływanie bezpośrednie, pośrednie, wtórne, skumulowane, krótkoterminowe, średnioterminowe, długoterminowe, stałe i chwilowe oraz pozytywne i negatywne, na cele i przedmiot ochrony obszaru NATURA 2000 oraz integralność tego obszaru, a także na środowisko, a w szczególności na: różnorodność biologiczną, ludzi, zwierzęta, rośliny, wodę, powietrze, powierzchnię ziemi, krajobraz, klimat, zasoby naturalne, zabytki, dobra materialne, z uwzględnieniem zależności między tymi elementami środowiska i między oddziaływaniami na te elementy.

Ponadto prognoza przedstawia:

1. Rozwiązania mające na celu zapobieganie, ograniczanie lub kompensację przyrodniczą negatywnych oddziaływań na środowisko, mogących być rezultatem realizacji projektowanego dokumentu, w szczególności na cele i przedmiot ochrony NATURA 2000 oraz integralność tego obszaru.
2. Biorąc pod uwagę cele i geograficzny zasięg dokumentu, cele i przedmiot obszaru NATURA 2000 oraz integralność tego obszaru – rozwiązania alternatywne do rozwiązań zawartych w projektowanym dokumencie wraz z uzasadnieniem ich wyboru oraz metod dokonania oceny prowadzącej do tego wyboru albo wyjaśnienie braku rozwiązań alternatywnych, w tym wskazania napotkanych trudności wynikających z niedostatków techniki lub we współczesnej wiedzy.

Zgodnie z art. 52 ust. 1 ustawy z dnia 3 października 2008 r. *o udostępnianiu informacji o środowisku i jego ochronie, udziale społeczeństwa w ochronie środowiska oraz ocenach oddziaływania na środowisko*, informacje zawarte w prognozie powinny być opracowane stosownie do stanu współczesnej wiedzy i metod oceny oraz dostosowane do zawartości i stopnia szczegółowości projektowanego dokumentu oraz etapu przyjęcia tego dokumentu w procesie opracowywania projektów dokumentów powiązanych z tym dokumentem.

Stosownie do wymogu art. 53 ww. ustawy zakres i stopień szczegółowości informacji zawartych w niniejszej prognozie został uzgodniony z właściwymi organami, wskazanymi w art. 57 i 58 ustawy – Regionalnym Dyrektorem Ochrony Środowiska oraz Państwowym Powiatowym Inspektorem Sanitarnym.

Niniejsza prognoza została opracowana w oparciu o akty prawne:

- ustawę z dnia 27 kwietnia 2001 r. *Prawo ochrony środowiska* (tj. Dz. U. z 2024 r. poz. 54),
- ustawę z dnia 16 kwietnia 2004 r. *o ochronie przyrody* (tj. Dz. U. z 2023 r. poz. 1336 ze zm.),
- ustawę z dnia 20 lipca 2017 r. *Prawo wodne* (tj. Dz. U. z 2023 r. poz. 1478 ze zm.),
- ustawę z dnia 3 lutego 1995 r. *o ochronie gruntów rolnych i leśnych* (tj. Dz. U. z 2024 r. poz. 82),
- rozporządzenie Ministra Spraw Wewnętrznych i Administracji z dnia 25 kwietnia 2012 r. *w sprawie ustalania geotechnicznych warunków posadawiania obiektów budowlanych* (Dz. U. z 2012 r. poz. 463),
- rozporządzenie Ministra Infrastruktury z dnia 12 kwietnia 2002 r. *w sprawie warunków technicznych, jakim powinny odpowiadać budynki i ich usytuowanie* (tj. Dz. U. z 2022 r., poz. 1225, tekst jednolity),



- rozporządzenie Ministra Ochrony Środowiska z dnia 14 czerwca 2007 r. w sprawie dopuszczalnych poziomów hałasu w środowisku (tj. Dz. U. z 2014 r., poz. 112, tekst jednolity),
- rozporządzenie Rady Ministrów z dnia 10 września 2019 r. w sprawie przedsięwzięć mogących znacząco oddziaływać na środowisko (Dz. U. z 2019 r., poz. 1839 ze zm.),
- rozporządzenie Ministra Środowiska z 22 czerwca 2017 r. w sprawie obszarów specjalnej ochrony ptaków (Dz. U. z 2017 r., poz. 1416 ze zm.),
- rozporządzenie Ministra Środowiska z dnia 9 października 2014 r. w sprawie ochrony gatunkowej roślin (Dz. U. z 2014 r., poz. 1409),
- rozporządzenie Ministra Środowiska z dnia 9 października 2014 r. w sprawie ochrony gatunkowej grzybów (Dz. U. z 2014 r., poz. 1408),
- rozporządzenie Ministra Środowiska z dnia 16 grudnia 2016 r. w sprawie ochrony gatunkowej zwierząt (Dz. U. z 2022 r. poz. 2380, tekst jednolity),
- rozporządzenie Ministra Środowiska z 13 kwietnia 2010 r. w sprawie siedlisk przyrodniczych oraz gatunków będących przedmiotem zainteresowania Wspólnoty, a także kryteriów wyboru obszarów kwalifikujących się do uznania lub wyznaczenia jako obszary Natura 2000 (Dz. U. z 2014 r., poz. 1713, tekst jednolity).

4. Metody pracy i materiały źródłowe

W Prognozie przedstawiono wyniki analizy, a także oceny potencjalnych zagrożeń dla środowiska wynikających z zapisów zmiany miejscowego planu zagospodarowania przestrzennego wsi Luzino (obręb geodezyjny Luzino), gm. Luzino. Zaproponowano rozwiązania minimalizujące negatywny wpływ ustaleń projektu planu na środowisko. Określono także możliwości podniesienia kondycji i sprawności funkcjonowania systemów przyrodniczych.

Przy opracowaniu niniejszej prognozy wykorzystano następujące materiały źródłowe:

Literatura:

- Ekologia a planowanie przestrzenne, Wiadomości Ekologiczne, t. XXXI, z.3, PAN, 1985,
- Fizjografia Urbanistyczna, A. Szponar, PWN Warszawa, 2003,
- Geografia Polski. Mezoregiony fizyczno-geograficzne, J. Kondracki, Wydawnictwo Naukowe PWN, Warszawa, 1994 oraz aktualizacja z 2018 r. - Solon J. i inni, 2018. Physico-geographical mesoregions of Poland - verification and adjustment of boundaries on the basis of contemporary spatial data. Geographia Polonica, vol. 91, no. 2.
- Zielony R., Kliczkowska A., 2012: Regionalizacja przyrodniczo-leśna Polski, 2010, CILP, Warszawa.
- Geograficzne badania środowiska przyrodniczego, Rychling A. (red.), PWN Warszawa, 2007,
- Geomorfologia, Klimaszewski M., PWN Warszawa, 1978,
- Koncepcja krajowej sieci ekologicznej ECONET – POLSKA. Fundacja IUCN, Warszawa,
- Ocena oddziaływania na środowisko. Teoria i praktyka, Jacek Krystek, Wydawnictwo Naukowe PWN 2021 r.,
- Oceny oddziaływania na środowisko w praktyce, Redakcja naukowa Bartosz Rakoczy, Karolina Karpus, Grzegorz Klimek, Mateusz Mierkiewicz, Małgorzata Szalewska, Karolina Szuma, Jan Szuma, Katarzyna Wesołowska, Wolters Kluwer Polska 2017 r.

Materiały kartograficzne

- mapa topograficzna dla obszaru gminy Luzino,
- mapa zasadnicza w skali 1:1000 dla obszarów planu,
- geoportal.gov.pl,
- kzgw.gov.pl,
- smorp.pl,
- mapa.korytarze.pl,



- baza.pgi.gov.pl,
- weatherspark.com,
- luzino.eu,
- kzg.pl,
- karty.apgw.gov.pl:4200/informacje,
- baza.pgi.gov.pl,
- wody.isok.gov.pl,
- www.archiwum.gddkia.gov.pl,
- pgi.gov.pl,
- luzino.e-mapa.net.

Dokumenty, inne opracowania:

- Uchwała Nr XLIII/611/2023 Rady Gminy Luzino z dnia 29 września 2023 r. w sprawie przystąpienia do sporządzenia zmiany miejscowego planu zagospodarowania przestrzennego wsi Luzino (obręb geodezyjny Luzino), gm. Luzino,
- Uchwała Nr XXXIX/353/2010 Rady Gminy Luzino z dnia 24 marca 2010 r. w sprawie uchwalenia miejscowego planu zagospodarowania przestrzennego wsi Luzino (obręb geodezyjny Luzino), gm. Luzino,
- Studium uwarunkowań i kierunków zagospodarowania przestrzennego gminy Luzino zatwierdzone uchwałą Rady Gminy Luzino Nr XX/137/2000 z dnia 31 sierpnia 2000 r., w sprawie uchwalenia Studium uwarunkowań i kierunków zagospodarowania przestrzennego gminy Luzino, późn. zm., (tekst jednolity został przyjęty uchwałą nr XXXVI/531/2022 Rady Gminy Luzino z dnia 29 grudnia 2022 r. w sprawie uchwalenia zmiany fragmentu Studium uwarunkowań i kierunków zagospodarowania przestrzennego gminy Luzino),
- Plan zagospodarowania przestrzennego województwa pomorskiego 2030, 2016 r.,
- Opracowanie ekofizjograficzne podstawowe do Planu zagospodarowania przestrzennego województwa pomorskiego, aktualizacja 2014 r.,
- Program ochrony środowiska dla województwa pomorskiego 2030, 2022 r.,
- Prognoza oddziaływania na środowisko projektu Programu ochrony środowiska województwa pomorskiego na lata 2018-2021 z perspektywą do roku 2025, Gdańsk 2017 r.,
- Program ochrony środowiska dla Gminy Luzino na lata 2020 – 2023 z perspektywą na lata 2024-2027,
- Program Ochrony Środowiska dla Powiatu Wejherowskiego na lata 2024-2027 z perspektywą na lata 2028-2031,
- Strategia Rozwoju Gminy Luzino na lata 2016-2025,
- Roczna ocena jakości powietrza w województwie pomorskim. Raport wojewódzki za rok 2022, Gdańsk 2023 r. ,
- Program ochrony powietrza dla strefy pomorskiej przyjęty uchwałą Nr 308/XXIV/20 Sejmiku Województwa Pomorskiego z dnia 28 września 2020 r., zmieniony uchwałą nr 603/XLVIII/22 Sejmiku Województwa Pomorskiego z dnia 28 listopada 2022 roku, ze względu na przekroczony poziom dopuszczalny pyłu zawieszonego PM10 oraz poziom docelowy benzo(a)pirenu w strefie pomorskiej.
- Informator PSH – Główne Zbiorniki Wód Podziemnych w Polsce, Państwowy Instytut Geologiczny Państwowy Instytut Badawczy, Warszawa 2017,
- Objaśnienia do mapy geośrodowiskowej Polski 1:50 000 – arkusz 14 – Wejherowo (N-34-49-A), Państwowy Instytut Geologiczny, Warszawa, 2005 r.

Inne źródła:

- wizje terenowe (luty 2024 r.),
- dokumentacja fotograficzna (luty 2024 r.).



CHARAKTERYSTYKA STANU I FUNKCJONOWANIA ŚRODOWISKA

5. Położenie, użytkowanie i zagospodarowanie terenu

Gmina Luzino znajduje się w północnej części województwa pomorskiego, w powiecie wejherowskim. Wieś Luzino jest siedzibą gminy. Gmina sąsiaduje od strony północnej z gminą Gniewino, od wschodu z gminą Łęczycze, od południa z gminami Linia i Szemud, a od zachodu z gminą Wejherowo. Przez gminę przebiega droga krajowa nr 6 relacji Szczecin-Gdańsk oraz droga ekspresowa nr S6 łącząca Trójmiasto z Łęborkiem. Ponadto przez gminę biegnie linia kolejowa znaczenia państwowego: nr 202 relacji Gdańsk – Stargard Szczeciński. Obręb Luzino, na terenie którego znajdują się obszary objęte opracowaniem, graniczy od północy z obrębem Kębłowo, od zachodu – z obrębem Strzebielino (gmina Łęczycze), od południa – z obrębem Barłomino oraz od wschodu – z obrębami Robakowo i Gościcino (gmina Wejherowo).

Opracowanie dotyczy terenów dwóch działek znajdujących się w centralnej części gminy Luzino, w powiecie wejherowskim, w województwie pomorskim. Działki objęte opracowaniem to działki nr ewid. 151/14, 1265/2, obręb Luzino, które zajmują łącznie 3,5664 ha.

Działka nr ewid. 151/14 o powierzchni 1,6347 ha zlokalizowana jest przy ul. Józefa Wilczka i drodze wojewódzkiej nr 468 – ul. Wejherowskiej, przy północnej granicy obrębu Luzino z obrębem Kębłowo. Działka w większości użytkowana jest jako łąka, natomiast jej część wschodnią pokrywa las. Teren od strony północnej i zachodniej otoczony jest ciągami komunikacyjnymi w postaci dróg wojewódzkiej nr 468 oraz powiatowej. Od strony południowej i wschodniej teren ograniczy z lasem, a od południowo-zachodniej – z gruntami ornymi klasy RVI, które nie są użytkowane. W niewielkiej odległości od terenu zlokalizowane są tereny zabudowy mieszkaniowej jednorodzinnej z towarzyszącą funkcją usługową.

Działka nr ewid. 1265/2 o powierzchni 1,9317 ha położona jest przy ul. Ofiar Stutthofu i ul. Żołnierzy Wyklętych, na północ od drogi krajowej nr S6 – Trasy Kaszubskiej, w południowej części obrębu Luzino. Działka nr ewid. 1265/2 użytkowana jest jako pole uprawne. W sąsiedztwie terenu zlokalizowana jest w większości zabudowa mieszkaniowa jednorodzinna i usługowa. Działka bezpośrednio graniczy od strony północno-wschodniej z siedzibą nadleśnictwa Strzebielino i arboretum, od strony północno-zachodniej – z drogą powiatową oraz terenami zabudowy mieszkaniowej jednorodzinnej i zagrodowej – gospodarstwem ogrodniczym, od strony południowo-zachodniej – z terenami usługowymi – stacją paliw, warsztatem samochodowym, od strony południowo-wschodniej – z terenami zabudowy mieszkaniowej jednorodzinnej oraz polami uprawnymi.

Obecnie działki nr ewid. 151/14, 1265/2 objęte są obowiązującym miejscowym planem zagospodarowania przestrzennego przyjętym uchwałą nr XXXIX/353/2010 Rady Gminy Luzino z dnia 24 marca 2010 r. w sprawie uchwalenia miejscowego planu zagospodarowania przestrzennego wsi Luzino (obręb geodezyjny Luzino), gm. Luzino, według którego działka nr ewid. 151/14 podzielona jest na tereny ciągów pieszo-rowerowych, tereny rolnicze i lasy, natomiast działka nr ewid. 1265/2 podzielona jest na tereny dróg publicznych (zbiorczych), dróg wewnętrznych, zabudowy usługowej oraz zabudowy mieszkaniowej jednorodzinnej i usługowej.

W obowiązującym Studium... dla działki nr ewid. 151/14 wskazana została funkcja zabudowy mieszanej z przewagą zabudowy usługowej oraz funkcja lasów natomiast dla działki nr ewid. 1265/2 przewidziano funkcję drogi powiatowej oraz zabudowy mieszkaniowej z usługami przy wskazaniu lokalizacji stanowiska archeologicznego nr 38 w strefie ochrony archeologicznej.

6. Charakterystyka poszczególnych elementów środowiska przyrodniczego i ich wzajemnych powiązań

6.1. Rzeźba terenu

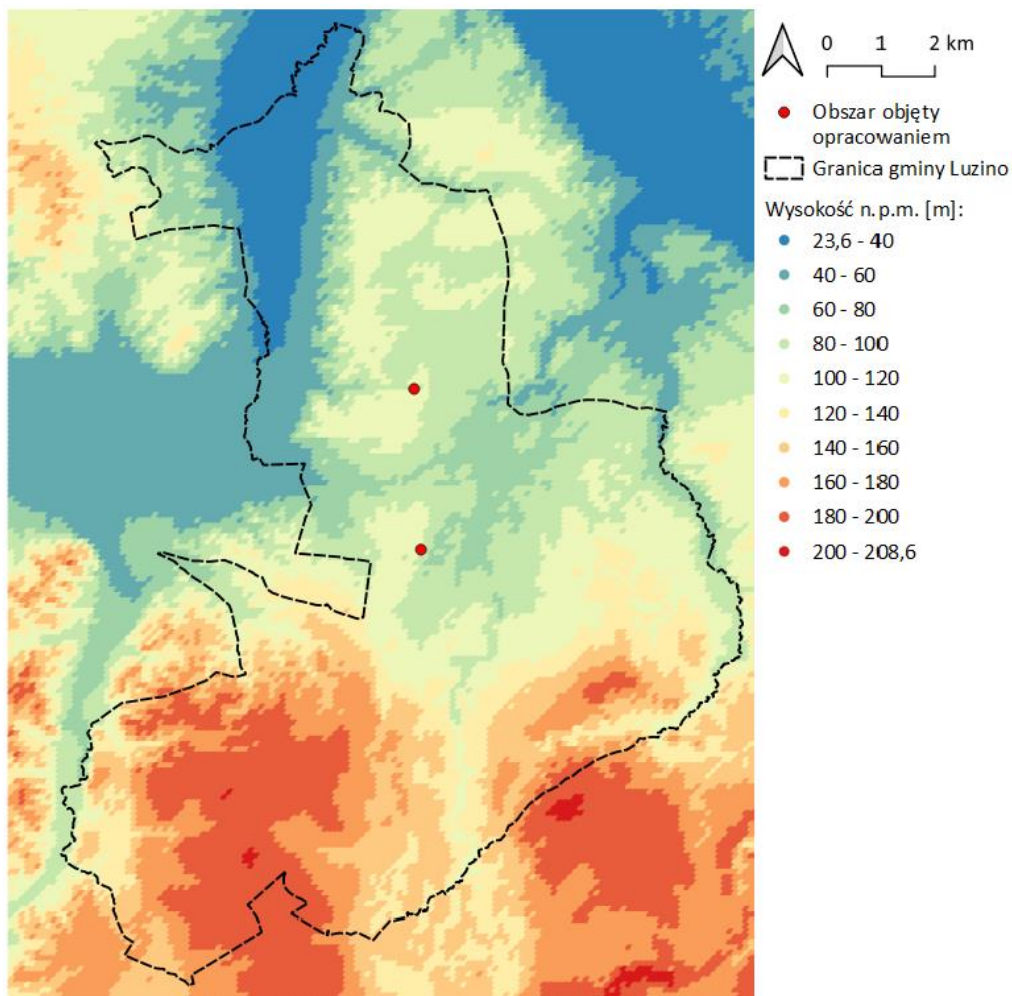
Zgodnie z regionalizacją fizyczno-geograficzną Polski J. Kondrackiego (aktualizacja z 2018 r.) gmina Luzino leży w obrębie megaregionu Pozaalpejska Europa Środkowa, prowincji Niż Środkowoeuropejski, na pograniczu podprowincji: Pobrzeża Południowobałtyckie oraz Pojezierza Południowobałtyckie, na styku makroregionów: Pobrzeże Koszalińskie oraz Pojezierze Wschodniopomorskie oraz w mezoregionach: Wysoczyzna Choczewska, Pradolina Redy-Łeby i Pojezierze Kaszubskie. Obszary objęte opracowaniem



należą do mezoregionu Pojezierze Kaszubskie.

Pojezierze Kaszubskie jest pokryte osadami czwartorzędowymi pochodzenia lodowcowego. Osady te mają zmienną miąższość wynoszącą w przybliżeniu 100-200 metrów. W odwiertach widać niehomogeniczność podłoża w którym znajdują się różne piętra strukturalne, będące pozostałością po kilku zlodowaceniach. Pod osadami czwartorzędowymi znajdują się osady trzeciorzędowe pochodzenia morskiego. Pod nim znajduje się prekambryjskie podłoże skalne zbudowane głównie z granitów, diorytów i granodiorytów. Jeśli chodzi o surowce mineralne to na terenie mezoregionu występują głównie wykorzystywane w budownictwie: glina zwałowa, piaski, żwiry, głazy narzutowe, ił warwowy. W mniejszych ilościach wydobywa się również kredę łąkową oraz torfy. Występują również pokłady soli potasowej, anhydrytu, gipsu, cechszytu a nawet dość cennego w gospodarce węgla brunatnego, który jednak występuje w zbyt niewielkich złożach by jego wydobycie było opłacalne. Wszystkie te materiały występują w sąsiednich mezoregionach z wyjątkiem Żuław, mających zupełnie inne pochodzenie. Rzeźba terenu Pojezierza Kaszubskiego jest silnie pofałdowana szczególnie w okolicach Kartuz. Relief jest znacznie silniejszy niż w pozostałych mezoregionach województwa pomorskiego, miejscami zbliżony do reliefu typowo górskiego, w którym są znaczne deniwelacje terenu. Miejscami (Wzgórza Szymbarskie) wysokości względne sięgają nawet 80 metrów. Różnica pomiędzy najwyższym a najniższym punktem wynosi około 160 m.

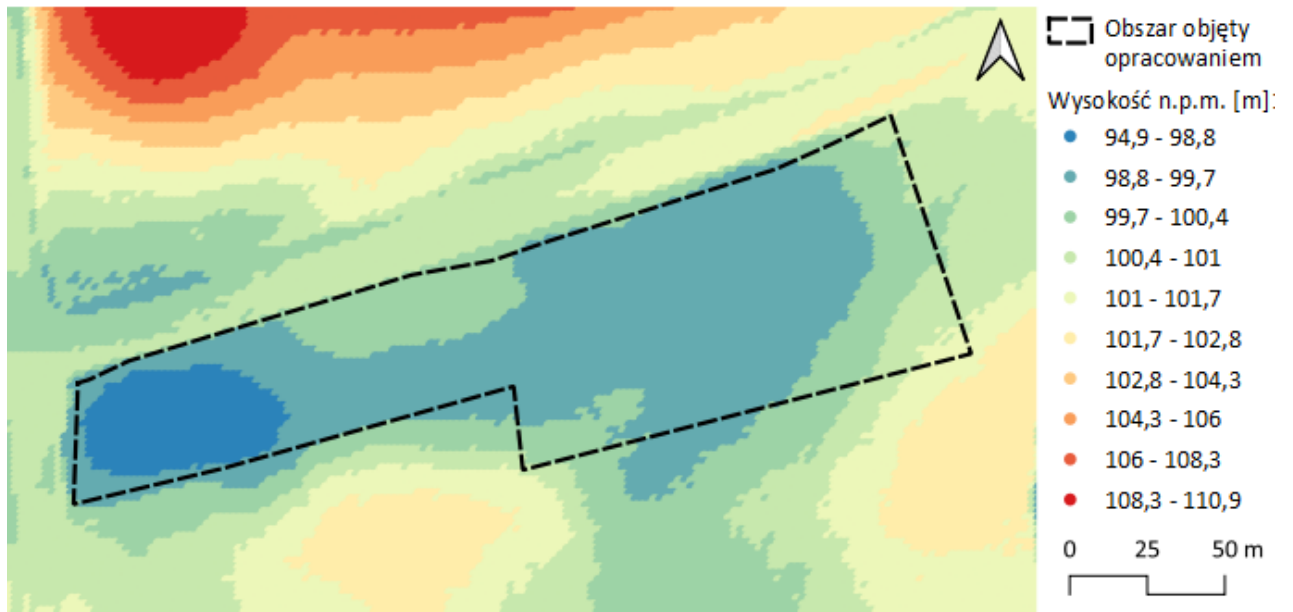
W przypadku obszaru gminy Luzino, widoczne jest jej nachylenie w kierunku części północnej, co jest typowe dla rzeźby terenu pojezierzy. Charakterystyczne dla gminy są wysoko położone kompleksy leśne, ciągnące się na południu gminy od wschodu po zachód z najwyższej położonymi punktami w rejonach wsi Tępcz oraz Milwino. Wysokości nad poziomem morza sięgają od ok. 31,5 m n.p.m. do 203,1 m n.p.m., a deniwelacja wynosi tu 171,6 m n.p.m.



Numeryczny model terenu gminy Luzino (Źródło: opracowanie własne)

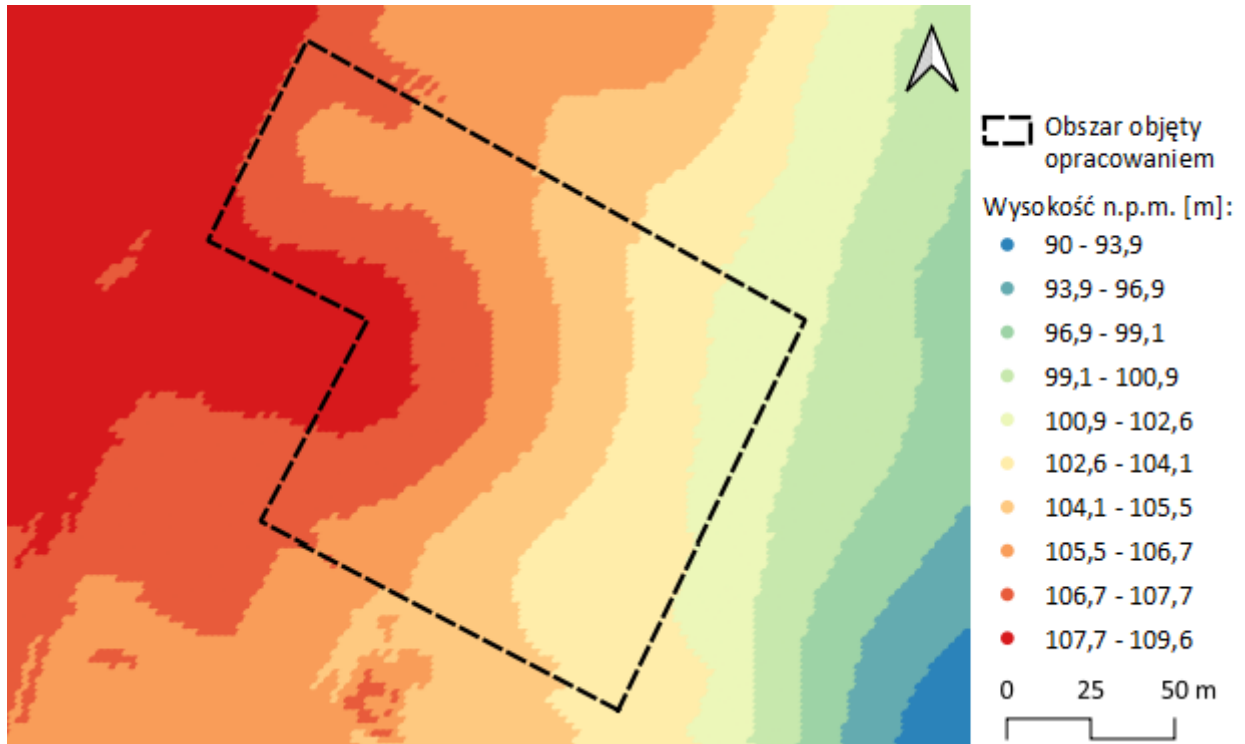


Obszar działki nr ewid. 151/14 znajduje się na wysokości od 101,7 m do 108,3 m n.p.m., przy czym teren łagodnie opada w kierunku zachodnim. Obszar objęty opracowaniem stanowi miejscowe zagłębienie terenu, co może być związane ze sztucznym wywyższeniem terenów dróg przy granicach północnej i zachodniej obszaru. Dodatkowo teren działki nr ewid. 151/14 stanowi teren przekształcony w kierunku rolniczym przy stosunkowo nienaruszonym terenie lasów zlokalizowanych w sąsiedztwie. Najwyżej położone są tereny przy wschodniej granicy działki, pokryte lasem.



Numeryczny model terenu objętego zmianą mpzp – dz. nr ewid. 151/14
(Źródło: opracowanie własne)

Obszar działki nr ewid. 1265/2 znajduje się na wysokości od 98,2 m do 101,3 m n.p.m., przy czym teren stosunkowo stromo opada w kierunku południowo-wschodnim. Najwyżej położone punkty znajdują się przy granicy północno-zachodniej, co może być związane ze sztucznym wyniesieniem graniczącej z obszarem drogi powiatowej. Obszar objęty opracowaniem jest zróżnicowany pod względem rzeźby terenu z wyraźnym obniżeniem przy wschodniej granicy działki.



Numeryczny model terenu objętego zmianą mpzp – dz. nr ewid. 1265/2
(Źródło: opracowanie własne)

6.2. Warunki geologiczno-gruntowe

Budowa geologiczna gminy opiera się na osadach czwartorzędowych związanych z fazą pomorską zlodowacenia Wisły oraz osadach holocenijskich powstałych po zaniku lądolodu. Czwartorzędowe osady polodowcowe występują na stokach i wierzchowinach Wysoczyzny Choczewskiej i Pojezierza Kaszubskiego. Najszerzej rozpowszechnionym typem osadów polodowcowych są gliny zwałowe zalegające na przeważającej powierzchni wierzchowiny i stoków Pojezierza Kaszubskiego. Gliny te wykazują często przypowierzchniowe spiaszczenie, a także niekiedy dość liczne przewarstwienia piaszczyste. Obok glin pospolitym osadem polodowcowym są piaski i żwiry wodnolodowcowe występujące w obrębie płątów na terenie praktycznie całej gminy. Wschodnia część gminy charakteryzuje się występowaniem osadów moren czołowych i ich osadów złożonych głównie z piasków, żwirów i głazów, a miejscami także piasków gliniastych i glin lodowcowych, pisaków i żwirów deluwialnych. Na obszarze pradoliny przeważają osady holocenijskie w postaci torfów, namułów torfiastych, mułkowo-ilastych i piaszczystych mad rzecznych oraz piasków i żwirów akumulacji rzecznej. U wylotów dolin Bolszewki i Gościciny znajdują się rozległe stożki napływowe zbudowane równie z osadów piaszczystych. W krawędziowych strefach pradoliny występują piaski i żwiry wodnolodowcowe. Wgłębna budowa geologiczna gminy rozpoznana została na podstawie wierceń hydrogeologicznych i geologicznych. W profilu pionowym obu wysoczyzn górna część stanowią osady polodowcowe złożone z glin zwałowych zalegających naprzemianlegle z piaszczysto-żwirowymi osadami wodnolodowcowymi. W dnie pradoliny pod pokrywa osadów holocenijskich przeważają piaski i żwiry wodnolodowcowe. Miąższość osadów czwartorzędowych waha się w szerokich granicach - od ok. 200 m na wysoczyznach do 50-20 m w pradolinie.

Według mapy hydrograficznej obszar działki nr ewid. 151/14 zlokalizowany jest na glebach o średniej przepuszczalności, natomiast obszar działki nr ewid. 1265/2 zlokalizowany jest na glebach o słabej przepuszczalności.

Według Szczegółowej Mapy Geologicznej obszar działki nr ewid. 151/14 zalega w całości na piaskach i piaskach ze żwirami wodnolodowcowymi, będącymi osadami wodnolodowcowymi (fluwioglacjalnymi, rzeczno-lodowcowymi, sandrowymi) wykształconymi stadiale górnym zlodowacenia Wisły (zlodowacenie północno-polskie), w czwartorzędzie. Obszar działki nr ewid. 1265/2 zalega w całości



na piaskach i piaskach pyłowatych ze żwirami zwietrzelinowymi (eluwalnymi) na glinach zwałowych, będących osadami zwietrzelinowymi (eluwalnymi), wykształconymi w czwartorzędzie.

Według Banku Danych o Lasach gleby obszarów opracowania należą do brunatnych i rdzawych. Gleby brunatne zaliczane są do gleb brunatnoziemnych i dzielą się na gleby brunatne właściwe oraz gleby brunatne kwaśne. Powstają w procesie brunatnienia lessów, pyłów i skał masywnych. Tworzą się w klimacie umiarkowanym, w którym odnotowuje się duże ilości opadów. Takie warunki sprzyjają mineralizacji resztek roślinnych. Skała macierzysta takich gleb składa się głównie z glin pylastych, które są bogate w wapń. Na takich glebach rosną głównie lasy liściaste. Pod względem użytkowania rolniczego są one uznawane za dobre gleby. Gleby rdzawe zajmują bardzo dużą część powierzchni Polski. Chociaż ich wartość użytkowa jest niewielka, często zostają wykorzystywane w rolnictwie. Proces uzdatnienia ich do użytku rolnego jest długi, wymaga nakładów finansowych i ciężkiej pracy, ponieważ są bardzo silnie zakwaszone i mają małą pojemność sorbcyjną. Ze względu na swoje niewielkie możliwości rolnicze, gleby rdzawe rzadko są wykorzystywane pod uprawy, częściej stanowią podstawę do zakładania lasów. Ich cechą charakterystyczną jest słabe uwilgotnienie, ponieważ podłoże jest bardzo przepuszczalne.

Według Mapy Hydrogeologicznej Polski pierwszy poziom wodonośny znajdujący się pod powierzchnią obszarów objętych opracowaniem znajduje się na głębokości 20-50 m p.p.t. Obszary objęte opracowaniem znajdują się w obszarze występowania wysoczyzny morenowej, gdzie zwierciadło pierwszego poziomu wodonośnego jest napięte, a lokalnie swobodne. Na tych obszarach pierwszy poziom wodonośny nie jest głównym użytkowym poziomem wodonośnym.

6.3 Zasoby naturalne

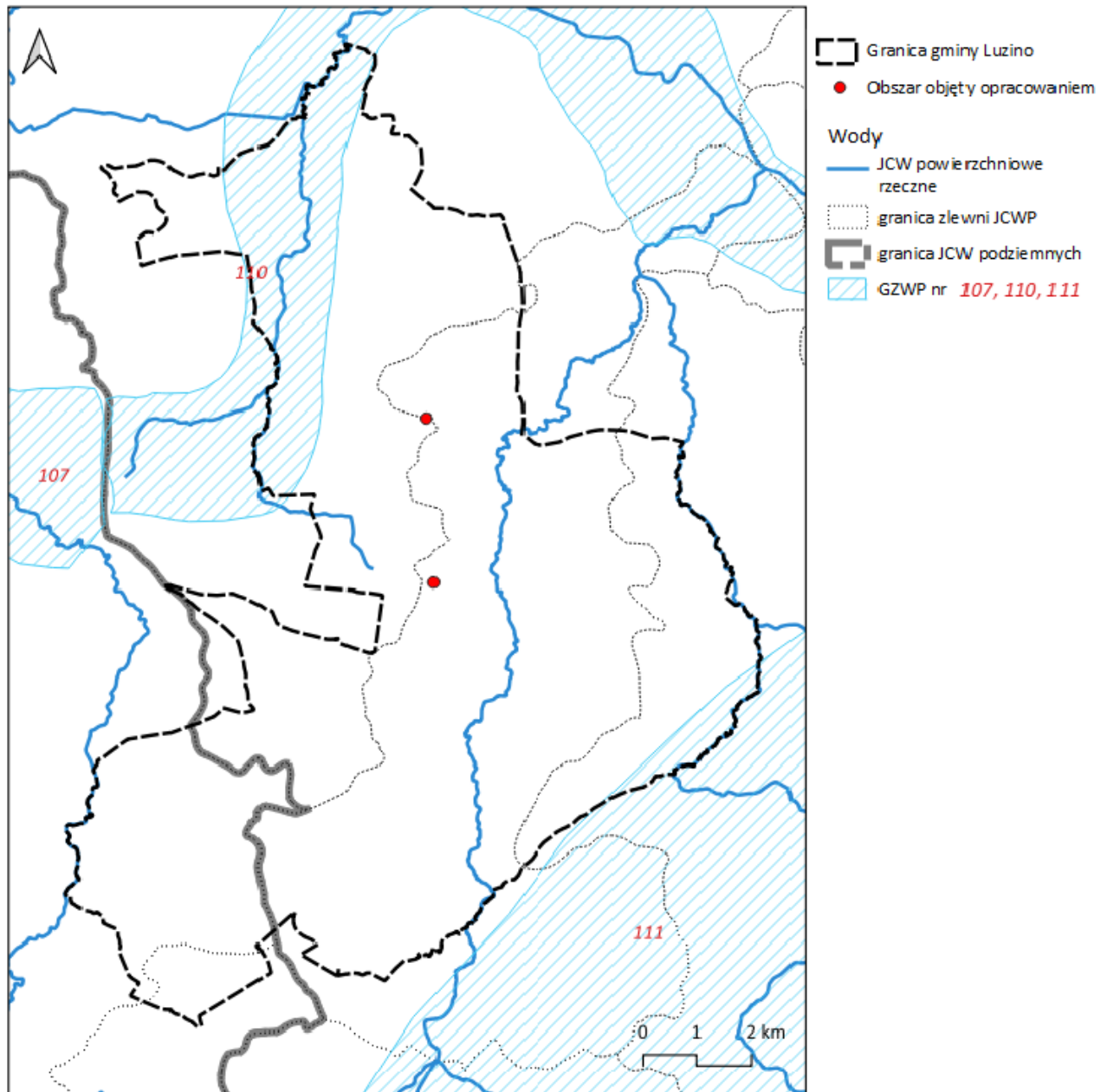
Teren gminy Luzino jest obszarem, na którym dominują kruszywa naturalne, piaski i żwiry, których obecność w podłożu świadczy o działalności fluwioglacjalnej na tych terenach. Obecnie na terenie gminy zlokalizowane są cztery obszary górnicze, jednak na obszarach objętych zmianą mpzp jak w całym obrębie Luzino nie stwierdzono występowania udokumentowanych złóż zasobów naturalnych.

6.4. Warunki wodne

Teren gminy Luzino położony jest w całości w dorzeczu Wisły w regionie wodnym Dolnej Wisły oraz zawiera się w obszarze zlewni pięciu rzek, z których jedyną główną jest rzeka Łeba, wyznaczająca ok. 4-kilometrowy odcinek granicy gminy Luzino z gminą Łęczyce.

Działka nr ewid. 1265/2, obręb Luzino zlokalizowana jest w całości w obszarze zlewni jednolitej części wód powierzchniowych (JCWP) rzecznej Bolszewka od Strugi Zęblewskiej do ujścia (kod RW20001947849). Od samej rzeki Bolszewka wymieniony obszar opracowania dzieli ok. 1 km, natomiast od rzeki Reda – 1,2 km. Działka nr ewid. 151/14 zlokalizowana jest w całości w obszarze zlewni jednolitej części wód powierzchniowych (JCWP) rzecznej Reda do Starego Koryta Redy (kod RW20001047839). Od samej rzeki Reda wymieniony obszar opracowania dzieli ok. 2,3 km, natomiast od rzeki Bolszewka – 1,5 km. Obszary opracowania nie znajdują się w obszarze szczególnego zagrożenia powodzią.

Teren gminy Luzino charakteryzuje się bardzo niską jeziornością, ale ze względu na położenie w obrębie Pradoliny Łeby-Redy, należy do najbardziej zasobnych w wody podziemne rejonów w Polsce. Teren gminy podzielony jest na obszary występowania jednolitych części wód podziemnych (JCWPd) nr 11 (GW200011) – tylko południowo-zachodnia część gminy o powierzchni ok. 15,5 km² oraz nr 13 (GW200013) – pozostałą część gminy wraz z obszarami objętymi zmianą mpzp. Ponadto gmina Luzino zawiera się w obszarach występowania dwóch Głównych Zbiorników Wód Podziemnych o typie porowym: GZWP nr 110 „Pradolina Kaszuby i rzeka Reda” o powierzchni 147 km² oraz nr 111 „Subniecka Gdańska” o powierzchni 1630 km². Obszary opracowania znajdują się w odległości 2-3km od granicy GZWP nr 110.



Obszar gminy i obszary objęte zmianą mpzp na tle JCWP, JCWPD i GZWP (Źródło: opracowanie własne)

Jakość wód

Obszar działki nr 1265/2 zawiera się w zlewni jednolitej części wód powierzchniowych rzecznej Bolszewka od Strugi Zęblewskiej do ujścia (kod RW20001947849), która zalicza się do rzek nizinnych, jej długość to 30,78 km, a powierzchnia zlewni wynosi 74,45 km². Bolszewka od Strugi Zęblewskiej do ujścia (kod RW20001947849) to naturalna część wód. Zgodnie z rozporządzeniem Ministra Infrastruktury z 25 czerwca 2021 r. w sprawie klasyfikacji stanu ekologicznego, potencjału ekologicznego i stanu chemicznego oraz sposobu klasyfikacji stanu jednolitych części wód powierzchniowych, a także środowiskowych norm jakości dla substancji priorytetowych (Dz.U. 2021 poz. 1475) posiada określone warunki referencyjne:

- Fitoplankton - Indeks IFPL: $\geq 0,96$,
- Fitobentos - Indeks okrzemkowy (IO): $> 0,54$,
- Makrofity - Makrofitowy indeks rzeczny (MIR): $\geq 0,831$ (klasyfikuje się tylko dla cieków o szerokości $\leq 30\text{m}$),
- Makrobezkręgowce bentosowe - Indeks MMI_PL: $\geq 0,913$,



e) Ichtyofauna:

- Indeks EFI+PL dla rzek z dominacją ryb łososiowatych (Salmonid): $\geq 0,911$,
- Indeks EFI+PL dla rzek z dominacją ryb karpiowatych (Cyprinid):
 - Brodzenie: $\geq 0,939$,
 - Połów z łodzi: $\geq 0,917$.

Zlewnia JCWP „Bolszewka od Strugi Zęblewskiej do ujścia” jest monitorowana. Ocena stanu na podstawie oceny stanu GIOŚ 2014-2019 i oceny eksperckiej (wg klasyfikacji obowiązującej od 1 stycznia 2022 r.) wykazała bardzo dobry stan ekologiczny przy presji determinującej stan wód w postaci budowli piętrzących. Istnieje ryzyko nieosiągnięcia celu środowiskowego dla tej JCWP, jakim są: dobry stan chemiczny oraz dobry stan ekologiczny, zapewnienie drożności cieku dla migracji ichtiofauny na odcinku cieku istotnego Bolszewka od ujścia do ujścia Gościciny (dla łososia), zapewnienie drożności cieku dla migracji gatunków o znaczeniu gospodarczym na odcinku cieku głównego Bolszewka od ujścia do ujścia Gościciny (dla troci wędrowniej). Cała zlewnia JCWP stanowi obszar wrażliwy na eutrofizację wywołaną zanieczyszczeniami pochodzącymi ze źródeł komunalnych rozumianą jako wzbogacanie wód biogenami, w szczególności związkami azotu lub fosforu, powodującymi przyspieszony wzrost glonów oraz wyższych form życia roślinnego, w wyniku którego następują niepożądane zakłócenia biologicznych stosunków w środowisku wodnym oraz pogorszenie jakości tych wód.

Obszar działki nr 151/14 zawiera się w zlewni jednolitej części wód powierzchniowych rzecznej Reda do Starego Koryta Redy (kod RW20001047839), która zalicza się do potoków lub strumieni nizinnych piaszczystych, jej długość to 56,59 km, a powierzchnia zlewni wynosi 172,48 km². Reda do Starego Koryta Redy (kod RW20001047839) to naturalna część wód. Zgodnie z rozporządzeniem Ministra Infrastruktury z 25 czerwca 2021 r. w sprawie klasyfikacji stanu ekologicznego, potencjału ekologicznego i stanu chemicznego oraz sposobu klasyfikacji stanu jednolitych części wód powierzchniowych, a także środowiskowych norm jakości dla substancji priorytetowych (Dz.U. 2021 poz. 1475) posiada określone warunki referencyjne:

- f) Fitoplankton - Indeks IFPL: nie ustalono,
- g) Fitobentos - Indeks okrzemkowy (IO): $>0,54$,
- h) Makrofity - Makrofitowy indeks rzeczny (MIR): $\geq 0,844$,
- i) Makrobezkręgowce bentosowe - Indeks MMI_PL: $\geq 0,908$,
- j) Ichtyofauna:

- Indeks EFI+PL dla rzek z dominacją ryb łososiowatych (Salmonid): $\geq 0,911$,
- Indeks EFI+PL dla rzek z dominacją ryb karpiowatych (Cyprinid):
 - Brodzenie: $\geq 0,939$,
 - Połów z łodzi: $\geq 0,917$.

Zlewnia JCWP „Reda do Starego Koryta Redy” jest monitorowana. Ocena stanu na podstawie oceny stanu GIOŚ 2014-2019 i oceny eksperckiej (wg klasyfikacji obowiązującej od 1 stycznia 2022 r.) wykazała umiarkowany ekologiczny, a stan chemiczny poniżej dobrego przy presji hydromorfologicznych determinującej stan wód w postaci budowli piętrzących i obiektów mostowych, a także presji chemicznych: rozproszonych: rozwój obszarów zurbanizowanych poprzez transport, turystykę, odpływ miejski; rolnictwo, leśnictwo i inne (substancje zakazane). Istnieje ryzyko nieosiągnięcia celu środowiskowego dla tej JCWP, jakim są: dobry stan chemiczny oraz umiarkowany stan ekologiczny (złagodzone wskaźniki: [MIR, MMI]; pozostałe wskaźniki - II klasa jakości); zapewnienie drożności cieku dla migracji ichtiofauny na odcinku cieku istotnego Reda od ujścia Starego Koryta Redy do ujścia Bolszewki (dla łososia); zapewnienie drożności cieku dla migracji gatunków o znaczeniu gospodarczym na odcinku cieku głównego Reda w obrębie JCWP (dla troci wędrowniej).

Obszar JCWPd nr 13, którego część stanowi większość obszaru gminy, w tym obszary objęte opracowaniem, obejmuje gdański i pomorski region hydrogeologiczny według Paczyńskiego (1995). JCWPd nr 13 położony jest w obrębie zlewni Kacza, Zagórska Struga, Reda, Czarna Woda, Piaśnica, I rzędu. JCWPd nr 13 o powierzchni 2832,47 km² charakteryzują trzy piętra wodonośne, które mają charakter porowy. JCWPd nr 13 jest monitorowana, a według oceny stanu z 2019 r. zgodnie z Rozporządzeniem Ministra Gospodarki Morskiej i Żeglugi Śródlądowej z dnia 11 października 2019 r. w sprawie kryteriów i sposobu



oceny stanu jednolitych części wód podziemnych (Dz. U. 2019 poz. 2148) jej stan chemiczny, ilościowy i ogólny jest dobry. Na JCWPd nr 13 oddziałują znaczące presje w postaci: poboru punktowego z ujęć wód podziemnych oraz presja obszarowa rozproszona związana z rolnictwem, gospodarką komunalną lub przemysłem. Nie występuje ryzyko nieosiągnięcia celu środowiskowego przez JCWPd nr 13, jakim jest dobry stan chemiczny i ilościowy, który nie pogorszył się w latach 2012, 2016 i 2019. W 2022 r. w trzech punktach pomiarowych w powiecie wejherowskim określono końcową klasę jakości wód podziemnych JCWPd nr 13. W punkcie – studni wierconej – znajdującym się na terenie gminy wiejskiej Wejherowo w miejscowości Łężyce (ok. 18 km od obszarów opracowania) przy użytkowaniu terenu w postaci roślinności drzewiastej i krzewiastej zaliczono JCWPd nr 13 do III klasy jakości – wody zadowalającej jakości, natomiast w punktach znajdujących się na terenie gminy miejskiej Wejherowo – w miejscowości Wejherowo (studnia wiercona) oraz gminy miejskiej Rumia – w miejscowości Rumia (piezometr) przy użytkowaniu terenu jako zabudowa miejska luźna (Wejherowo) oraz łąki i pastwiska (Rumia) zaliczono JCWPd nr 13 do II klasy jakości – wody dobrej jakości.

6.5. Gleby

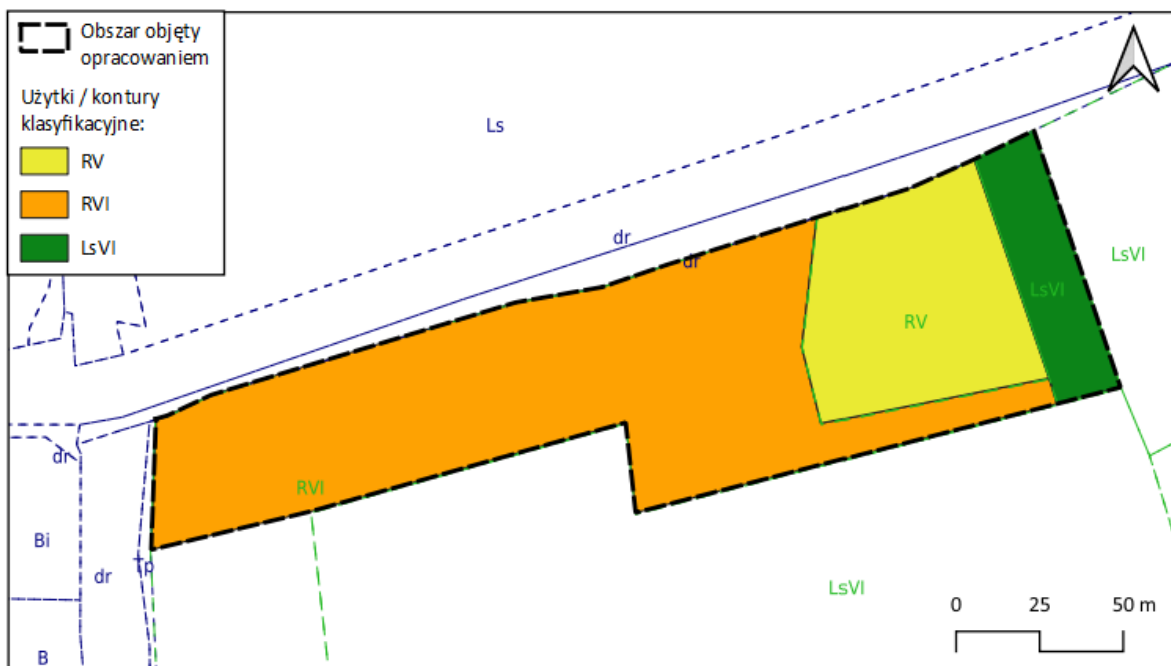
Gleby w obszarze gminy ukształtowała działalność lądolodu oraz późniejsze procesy erozyjne. Region gminy Luzino charakteryzuje się zróżnicowanymi warunkami glebowymi, co wynika ze zróżnicowania rzeźby terenu i genezy morfologicznej. Przeważają gleby bardzo lekkie, piaszczyste i przepuszczalne, często kamieniste charakteryzujące się kwaśnym odczynem. Dominującym kompleksem jest kompleks żytni. W pradolinach rzecznych wykształciły się gleby organiczne i aluwialne na których przeważają trwałe użytki zielone. Ponad 90% gleb charakteryzuje się odczynem kwaśnym, w tym 20% bardzo kwaśnym. Wynikają stad potrzeby wapnowania, które uznano za konieczne dla 28% obszaru gminy i potrzebne dla 27% obszaru gminy. Zawartość fosforu, potasu i magnezu w glebach w przeważającej ilości badanych próbek określona została jako niska i średnia. Największą powierzchnię zajmują w gminie gleby klas IV i V. Niewielkie powierzchnie zajmują także grunty klasy III. Przydatność rolnicza gleb na terenie gminy jest zróżnicowana. Najbardziej żyzne grunty orne klasy III występują w Barłominie, na pozostałym obszarze gminy występują głównie użytki rolne klas: IV, V i VI. Rozwój procesów urbanizacyjnych będzie sukcesywnie wypierał funkcję rolniczą, szczególnie z terenów wsi: Luzino, Kębłowo, Kochanowo i Robakowo.

Według ewidencji gruntów i budynków obszar działki nr ewid. 1265/2 składa się z gruntów ornych klasy IVa i IVb oraz w niewielkiej części z innych terenów zabudowanych (symbol Bi). Gleby zakwalifikowane do klasy IVa to gleby średniej jakości, mało przewiewne, wymagające melioracji i głębokiej orki. Należą do nich: rędziny, słabsze gleby brunatne, gorsze czarne ziemie. Gleby zakwalifikowane do klasy IVb to gleby średniej jakości, słabsze stosunki wodno-powietrzne – nazbyt podmokłe i oglejone, płytkie, położone na stokach i narażone na erozję. Należą do nich brunatne i płowe górskie, gleby bagienne, średnie bielice na piaskach gliniastych.



Użytki na terenie działki nr ewid. 1265/2 objętej zmianą mpzp (Źródło: opracowanie własne)

Według ewidencji gruntów i budynków obszar działki nr ewid. 151/14 składa się z gruntów ornych klasy V i VI, które są glebami słabymi i bardzo słabymi. Dodatkowo część działki zajmują lasy na gruntach klasy VI. Gleby zakwalifikowane do klasy V to gleby słabe, płytkie, kamieniste i zbyt suche lub mokre. Występują często w terenach ze słabym odpływem wód powierzchniowych lub na obszarach bezodpływowych. Do tej klasy należą np. gleby mułowo-torfowe i bielice na piaskach. Gleby zakwalifikowane do klasy VI to gleby najszabsze (złe), za suche, zbyt płytkie, żwirowe, kamieniste – inicjalne gleby górskie, najbardziej zakwaszone bielice, bardzo płytkie rędziny.



Użytki na terenie działki nr ewid. 151/14 objętej zmianą mpzp (Źródło: opracowanie własne)



Na terenie gminy Luzino nie ma zlokalizowanego punktu pomiarowego w ramach prowadzonego Monitoringu chemizmu gleb ornych Polski. Najbliższy punkt pomiarowy zlokalizowany jest w miejscowości Kielno, w gminie Szemud, w odległości ok. 12,0 km od obszarów opracowania.

6.6. Szata roślinna i świat zwierzęcy

Szata roślinna gminy Luzino jest bardzo urozmaicona. W jej skład wchodzi zarówno gatunki rodzime jak i obcego pochodzenia, jednak flora i fauna gminy jest częścią szerszego ekosystemu rozlewającego się na mezoregiony, do których należy gmina: Wysoczyzna Choczewska, Pradolina Redy-Łeby i Pojezierze Kaszubskie.

Przeważającymi kompleksami roślinnymi Pradoliny Redy-Łeby są łągi jesionowo-olszowe oraz olsy. Rzadko spotyka się buczyny i ubogie dąbrowy w odmianie pomorskiej. Lesistość mezoregionu wynosi 13%. Lasy tworzą niewielkie kompleksy; zajmują około 47 km², z czego 91% jest w zarządzie Lasów Państwowych. Kształt mezoregionu jest wąski i wydłużony, w jego granicach znajdują się obszary w zarządzie Regionalnej Dyrekcji Lasów Państwowych w Szczecinku (Nadleśnictwo Damnica) i Regionalnej Dyrekcji Lasów Państwowych w Gdańsku (nadleśnictwa: Lębork, Strzebielino, Wejherowo i Gdańsk). W Lasach Państwowych liczniejsze są siedliska boru mieszanego świeżego (BMśw) – 28%, lasu mieszanego bagiennego (LMb) – 21% lasu mieszanego świeżego (LMśw) – 18%. Gatunkiem panującym w drzewostanach jest sosna, która zajmuje 58% powierzchni. Bardzo duży jest udział drzewostanów z panującą brzozą - 20% powierzchni i olszą - 14% powierzchni. Średni wiek drzewostanów wynosi 63 lata. Lasy ochronne zajmują 74% powierzchni mezoregionu.

Głównym obrazem roślinnym Pojezierza Kaszubskiego są buczyny i ubogie dąbrowy w odmianie pomorskiej. Rzadko spotykane są widoki ubogich dąbrów pomorskich w podwariancie z dużym udziałem łąg jesionowo-olszowych i olsów. Lesistość Pojezierza Kaszubskiego jest duża i wynosi 35%. Lasy tworzą średnie i duże kompleksy. Największe z nich, znane są jako Puszcza Kaszubska i Lasy Oliwskie, znajdują się w części północnej. Lasy zajmują prawie 897 km², z czego 86% jest w zarządzie Regionalnej Dyrekcji Lasów Państwowych w Gdańsku (nadleśnictwa: Lębork., Cewice, Strzebielino, Gdańsk, Kartuzy, Kolbudy, Kościerzyna). W Lasach Państwowych dominują siedliska lasu mieszanego świeżego (LMśw) – 63% oraz boru mieszanego świeżego (BMśw) – 17% i lasu świeżego (Lśw) – 16%. Gatunkami najczęściej panującymi w drzewostanach są sosna, która zajmuje 53% powierzchni i buk – 24% powierzchni. Średni wiek drzewostanów wynosi 70 lat. Lasy ochronne zajmują 48% powierzchni mezoregionu. Duża grupa gatunków zagrożonych wyginięciem porasta wrzosowiska, źródliska i torfowiska. Osobliwością jest grupa gatunków górskich i podgórszych, charakterystycznych dla strefy krawędziowej Pojezierza Kaszubskiego. Jest to największe skupienie tego typu roślin w północnej części Polski.

W Wysoczyźnie Choczewskiej, dawniej noszącej nazwę Żarnowieckiej, dominują kompleksy roślinne buczyn pomorskich oraz, rzadziej buczyn i ubogich dąbrów w odmianie pomorskiej. Lesistość mezoregionu jest duża i wynosi 39%. Lasy tworzą małe i średnie kompleksy (Puszcza Wierchucińska i Puszcza Darżłubska). Największe z nich położone są w części środkowej mezoregionu. Zajmują około 407 km², z czego 95% jest w zarządzie RDLP w Gdańsku. W Lasach Państwowych dominują siedliska: las mieszany świeży (LMśw) – 51%, las świeży (Lśw) – 21% i bór mieszany świeży (BMśw) – 15%. Głównymi gatunkami panującymi w drzewostanach są sosna, która zajmuje 70% powierzchni, i buk – 21% powierzchni. Średni wiek drzewostanów wynosi 67 lat. Lasy ochronne zajmują 44% powierzchni Wysoczyzny Choczewskiej.

Lasy gminy Luzino znajdują się pod opieką Nadleśnictwa Strzebielino, które podzielone jest na leśnictwo Luzino i leśnictwo Strzebielino. W lasach nadleśnictwa żyje ok. 60% z 618 gatunków kręgowców występujących w Polsce. Rozwój cywilizacji zachwiał odwieczną równowagę i regułami obowiązującymi w ekosystemach leśnych, co wpływa także na bytujące tam zwierzęta. Dlatego obecnie ich liczebność, sposoby opieki nad nimi, a także możliwości zapobiegania szkodom od zwierzyny – reguluje prawo: polskie i unijne. Fauna leśna Nadleśnictwa Strzebielino jest bardzo bogata. Zwierzyna gruba reprezentowana jest przez jelenie, daniela, sarny i dziki. Szacuje się, że jeleni jest około 540 sztuk, danieli – 20 sztuk, saren – 1140 sztuk, dzików – 530 sztuk. Z gatunków zwierzyny drobnej na terenie naszego nadleśnictwa występują: lisy, zające, kuny, borsuki, jenoty, tchórze, piżmaki, norki amerykańskie, kuropatwy i inne. Na potrzeby



opracowania rocznych planów pozyskania zwierzyny, a także w celu określenia zabiegów hodowlanych i ochronnych w lesie niezbędne jest oszacowanie liczebności zwierzyny. Wynika z niego m.in., że na przestrzeni ostatnich lat stan populacji jeleniowatych systematycznie wzrasta.

Działka nr ewid. 1265/2 jest terenem niezalesionym, niezadrzewionym i niezakrzewionym, położonym w odległości ok. 900 m od zwartego kompleksu leśnego. Przy północno-zachodniej granicy obszaru działki nr ewid. 1265/2 występuje pojedyncze drzewo przydrożne – lipa drobnolistna, natomiast poza północno-wschodnią granicą obszaru opracowania znajduje się arboretum Nadleśnictwa Strzebielino. Arboretum powstało w 1998 r. i obecnie obejmuje powierzchnię 3,46 ha. Spośród gatunków drzew arboretum można wymienić gatunki zarówno egzotyczne: miłorząb chiński, metasekwoję chińską, tulipanowca amerykańskiego, kolkwicję chińską, katalpę, jak i te powszechnie spotykane: lipy, jawory, jarzęby, dęby, brzozy, a także gatunki chronione: sosnę górską, jarząb szwedzki i cis pospolity.

Spośród całego obszaru działki nr ewid. 151/14 teren zalesiony obejmuje powierzchnię ok. 0,19 ha. Według danych Banku Danych o Lasach gatunkiem panującym jest tu sosna. Wiek dojrzałości rębnej to 80 lat, a wiek gatunku panującego to 45 lat (stan na 2019 r.). Las o typie siedliskowym boru mieszanego świeżego i o funkcji gospodarczej stanowi własność prywatną. Składa się z dwóch warstw: warstwy drzew – sosna, oraz warstwy podszytu, który składa się z gatunków: dębu, jarzębu pospolitego i buka pospolitego. Pozostała część zagospodarowana jest jako teren trawiasty – łąka. Tereny leśne otaczające działkę nr ewid. 151/14 to drzewostany sosnowe – graniczące z działką od południa i zlokalizowane na północny wschód od terenu objętego opracowaniem (za drogą wojewódzką), brzożowe – graniczące od wschodu z działką nr ewid. 151/14 oraz bukowe – zlokalizowane na północy za drogą wojewódzką.

Ze względu na ścisłe otoczenie terenami leśnymi oraz występowanie na terenie działki nr ewid. 151/14 terenu leśnego występuje tu duże prawdopodobieństwo okresowego występowania dziko żyjących zwierząt – zarówno dużych gatunków, tj. dzik, sarna, jak i małych – np. kret, jeż, jednak ze względu na bezpośrednią granicę od strony północnej i zachodniej z terenami komunikacyjnymi o dużym natężeniu ruchu – drogą wojewódzką i powiatową – napływ zwierząt jest bardziej prawdopodobny ze stron przeciwnych – wschodniej i południowej.

Ze względu na specyfikę obszaru działki nr ewid. 1265/2 jest on nieprzyjazny zwierzętom. Obecne zagospodarowanie jako pole uprawne przy braku zadrzewień śródpolnych, bezpośrednie otoczenie terenami zabudowanymi i drogą powiatową, a także znaczna odległość od kompleksów leśnych czyni ten obszar objęty zmianą mpzp jako nieatrakcyjny dla zwierząt zarówno bytujących na stałe jak i migrujących. Zwierzętami, mogącymi czasowo wystąpić w tym obszarze są zwierzęta związane z pobliskimi polami uprawnymi – mysz polna, ryjówka, kret.

6.7. Krajobraz

Gmina Luzino leży na styku makroregionów: Pobrzeże Koszalińskie oraz Pojezierze Wschodniopomorskie oraz w mezoregionach: Wysoczyzna Choczewska, Pradolina Redy-Łeby i Pojezierze Kaszubskie. Obszary objęte opracowaniem należą do mezoregionu Pojezierze Kaszubskie.

Pradolina Redy-Łeby leży w granicach Bałtyckiej krainy przyrodniczo-leśnej. Obejmuje doliny rzek Redy i Łeby, znajdujące się na pograniczu Wysoczyzny Choczewskiej na północy, Pojezierza Kaszubskiego na południu oraz Wysoczyzny Damnickiej, położonej także w granicach mezoregionu Równiny Słupskiej. Szerokość mezoregionu kształtuje się od 1 km (w rejonie rzeki Redy) do 7 km (w rejonie jeziora Wicko), a długość ponad 85 km (mierzona od okolic jeziora Wicko na północy do okolic Redy na wschodzie). Powierzchnia ogólna mezoregionu wynosi 354 km², z czego lasy i ekosystemy seminaturalne zajmują 14%. Dominują krajobrazy naturalne zalewowych den dolin – akumulacyjne, z niewielkimi płatami równin bagiennych – akumulacyjnych. Tylko w nielicznych miejscach wzniesień występują krajobrazy glacialne pagórkowate. Pradolinę, którą opływały wody w okresie zanikania na terenie Polski ostatniego zlodowacenia, wypełniają holocenijskie piaski, żwiry, mady rzeczne, torfy i namuty. Mniej liczne są piaski, mułki, ily i gytie jeziorne oraz wyspowo zaznaczające się mułki, piaski i żwiry morskie. Utwory plejstocenijskie zajmują ok. 30% powierzchni; wśród nich znajdują się piaski i żwiry sandrowe zlodowacenia północnopolskiego, które występują w części środkowej mezoregionu (Nadl. Strzebielino), oraz gliny zwałowe, piaski i żwiry lodowcowe – zlokalizowane na północ od Gdyni.



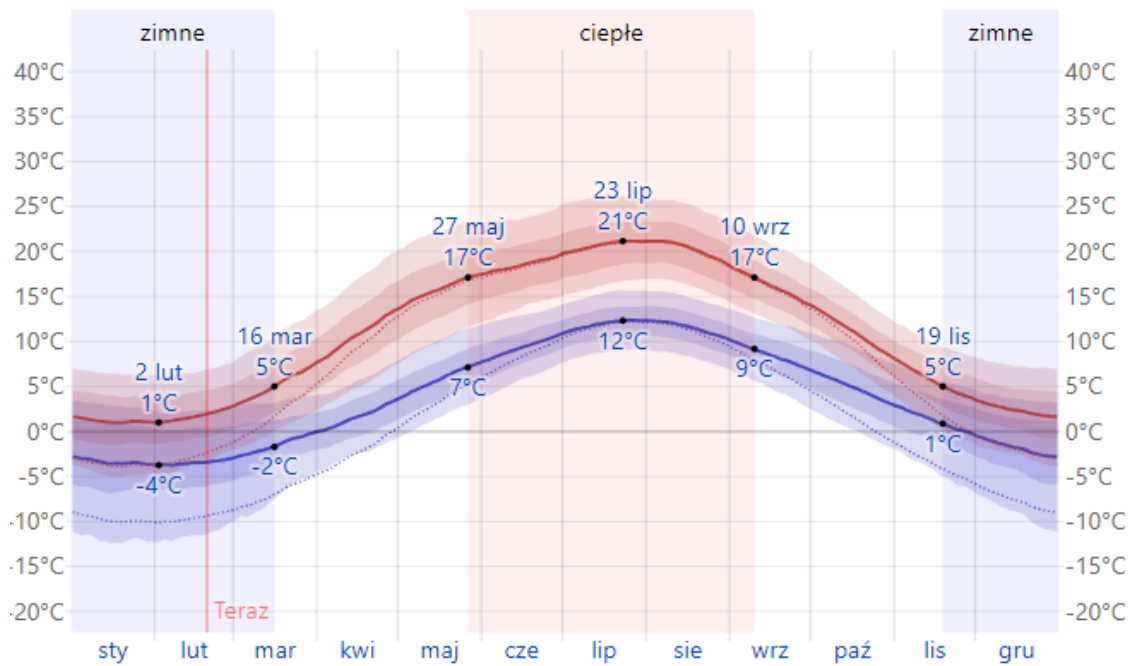
Pojezierze Kaszubskie także leży w granicach Bałtyckiej krainy przyrodniczo-leśnej. Powierzchnia ogólna mezoregionu wynosi 2553 km², z czego lasy i ekosystemy seminaturalne zajmują 39% obszaru. Dominują tu krajobrazy naturalne glacialne pagórkowate. Teren jest zróżnicowany przyrodniczo. Przeważają faliste i pagórkowate wysoczyzny morenowe, z kulminacją na Wzniesieniach Szymbarskich (najwyższy szczyt – Wieżyca – 329 m n.p.m.). Krajobraz urozmaicają głęboko wcięte rynny subglacialne, zwykle wypełnione wodami jezior. Powierzchnię budują utwory geologiczne plejstoceńskie, głównie gliny zwałowe, piaski i żwiry lodowcowe zlodowacenia północnopolskiego, częściowo w morenach czołowych oraz mniej licznie – piaski i mułki kemów. Piaski i żwiry sandrowe występują dość rzadko. W okolicach miejscowości Żukowo znajduje się większy płat iltów, mułków i piasków zastoiskowych.

Krajobrazy obszarów objętych opracowaniem różnią się od siebie. Działka nr ewid. 151/14 to tereny łąkowe i leśne, które stanowią uzupełnienie okolicznych obszarów leśnych. Działka nr ewid. 1265/2 stanowi pole uprawne, które jest uzupełnieniem krajobrazu rolniczego. Mimo położenia na obrzeżach wsi Luzino obydwa obszary położone są przy głównych ciągach komunikacyjnych, przy których rozwija się zabudowa mieszkaniowa jednorodzinna i usługowa.

6.8. Klimat lokalny, stan powietrza atmosferycznego oraz klimat akustyczny

Gmina Luzino położona jest w strefie klimatu umiarkowanego, którego cechą charakterystyczną jest oddziaływanie stałych i sezonowych, wędrujących centrów barycznych, z których wynika duża zmienność warunków pogodowych. Na warunki klimatyczne regionu ma również wpływ bliskość Morza Bałtyckiego, łagodzącego różnice temperatury pomiędzy latem i zimą. Obszar gminy jak i obszary objęte opracowaniem, według podziału W. Okołowicza i D. Martyn na rejony klimatyczne Polski, przynależą do regionu pomorskiego z najsilniej zaznaczającym się wpływem klimatycznym Morza Bałtyckiego oraz silnym oddziaływaniem klimatycznym mas powietrza znad Atlantyku, natomiast podział A. Wosia wskazał gminę Luzino jako przynależną do regionu VIII – wschodniopomorskiego, który obejmuje najwyżej wyniesioną, wschodnią część Pojezierza Pomorskiego, głównie obszar Pojezierza Kaszubskiego. Na tle innych regionów wyróżnia się największą liczbą dni z pogodą przymrozkową, bardzo chłodną z dużym zachmurzeniem (średnio w roku dni takich jest ponad 19) oraz względnie częstym pojawianiem się dni przymrozkowych, bardzo chłodnych z jednocześnie notowanym opadem (typ 521). Z kolei dni bardzo ciepłych z opadem obserwuje się na tym obszarze, w porównaniu z innymi, najmniej oraz szczególnie mało dni z pogodą bardzo ciepłą, pochmurną, z opadem.

W gminie Luzino lata są komfortowe i częściowo zachmurzone, a zimy są długie, mroźne, śnieżne, wietrzne i znacznie zachmurzone. W ciągu roku, temperatura waha się od -4°C do 21°C i rzadko spada poniżej -12°C lub przekracza 26°C. Ciepła pora roku w gminie trwa 3,5 miesiąca, od 27 maja do 10 września, a średnia dobowa temperatura maksymalna przekracza wtedy 17°C. Najgorętszy miesiąc roku w gminie to lipiec, kiedy średnia temperatura maksymalna wynosi 21°C a minimalna 12°C. Zimna pora roku trwa 3,9 miesiąca, od 19 listopada do 16 marca, a średnia dobowa temperatura maksymalna kształtuje się poniżej 5°C. Najzimniejszy miesiąc roku w gminie to styczeń, kiedy średnia temperatura minimalna wynosi -3°C a maksymalna 1°C.

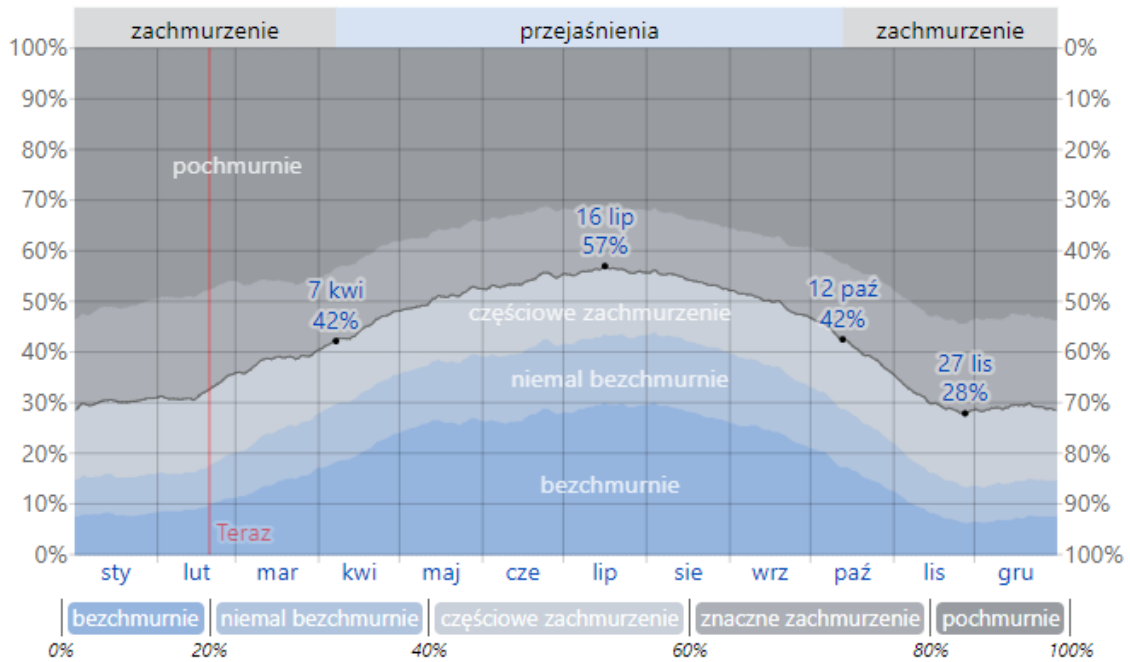


Średnia dobowa temperatura maksymalna (linia czerwona) i minimalna (linia niebieska) z przedziałami od 25 do 75 i od 10 do 90 percentyla. Cienkie przerywane linie oznaczają odpowiednie średnie temperatury odczuwalne.

Średnia	sty	lut	mar	kwi	maj	cze	lip	sie	wrz	paź	lis	gru
Maks.	1°C	2°C	5°C	11°C	16°C	19°C	21°C	20°C	16°C	11°C	6°C	2°C
Temperatura	-1°C	-1°C	2°C	6°C	11°C	14°C	17°C	16°C	13°C	8°C	4°C	0°C
Min.	-3°C	-3°C	-2°C	2°C	6°C	9°C	12°C	12°C	9°C	5°C	1°C	-2°C

Średnia temperatura maksymalna i minimalna w gminie Luzino (Źródło: weatherspark.com)

W gminie Luzino w ciągu roku występują znaczne sezonowe zmiany pod względem stopnia zachmurzenia. Okres roku z większymi przejaśnieniami zaczyna się w gminie Luzino około 7 kwietnia, trwa 6,2 miesiąca i kończy się około 12 października. Najbardziej pogodnym miesiącem roku jest lipiec, kiedy niebo jest bezchmurne, niemal bezchmurne lub częściowo zachmurzone średnio przez 56% każdego dnia. Okres roku ze znacznie większym zachmurzeniem zaczyna się 12 października, trwa około 5,8 miesiąca i kończy się 7 kwietnia. Najbardziej pochmurnym miesiącem roku jest grudzień, kiedy niebo jest pochmurne lub znacznie zachmurzone średnio przez 71% każdego dnia.

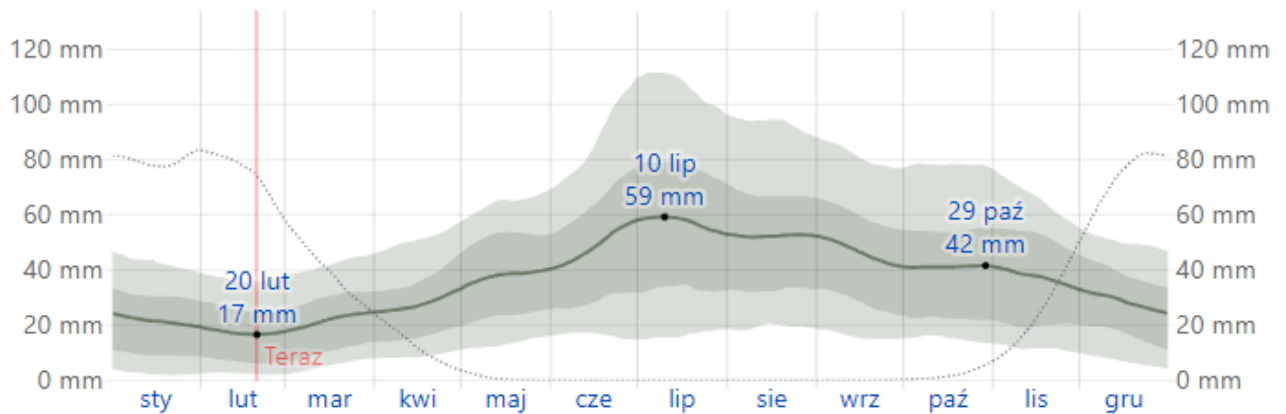


Procent czasu występowania każdego poziomu zachmurzenia, z podziałem według procentu zasnuęcia nieba chmurami.

Udział	sty	lut	mar	kwi	maj	cze	lip	sie	wrz	paź	lis	gru
Zachmurzenie	70%	68%	62%	56%	49%	46%	44%	46%	50%	59%	70%	71%
Przejaśnienia	30%	32%	38%	44%	51%	54%	56%	54%	50%	41%	30%	29%

Skala zachmurzenia w gminie Luzino (Źródło: weatherspark.com)

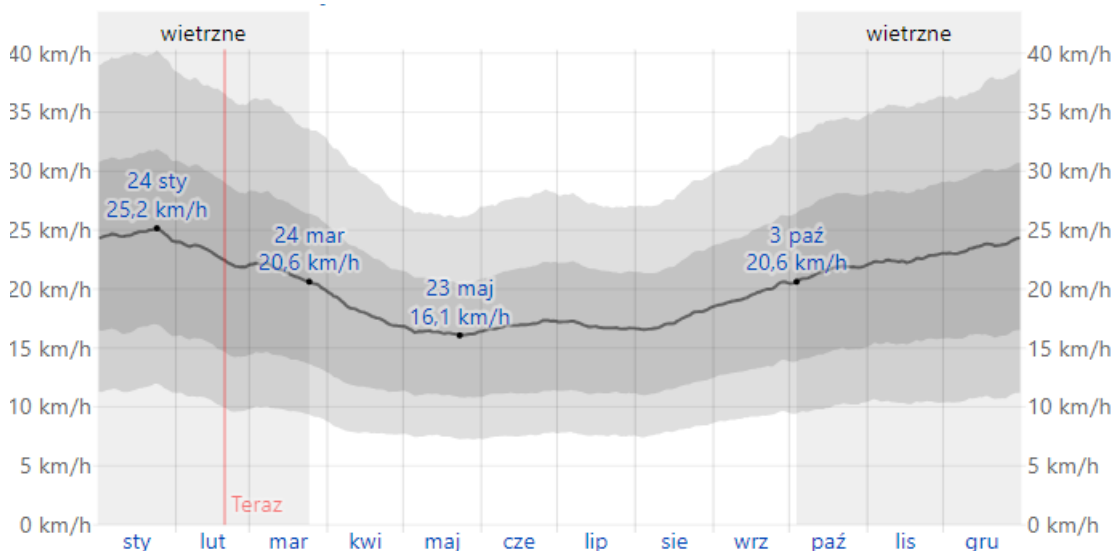
Dzień obfityjący w opady to dzień, kiedy opad atmosferyczny lub równoważnik wodny takiego opadu wynosi przynajmniej 1 mm. Prawdopodobieństwo dni obfityjących w opady w gminie ulega w ciągu roku zmianom. Pora występowania bardziej intensywnych opadów trwa 7,7 miesiąca, od 6 czerwca do 29 stycznia, kiedy szansa wystąpienia obfitych opadów w danym dniu jest wyższa niż 24%. Miesiącem z największą liczbą dni obfityjących w opady jest lipiec, kiedy opad na poziomie przynajmniej 1 mm występuje średnio przez 9 dni. Pora bardziej sucha trwa 4,3 miesiąca, od 29 stycznia do 6 czerwca. Miesiącem z najmniejszą liczbą dni obfityjących w opady jest kwiecień, kiedy opad na poziomie przynajmniej 1 mm występuje średnio przez ok. 5,5 dnia. Jeżeli chodzi o dni obfityjące w opady, rozróżniamy pomiędzy dniami z opadami deszczu, śniegu lub deszczu ze śniegiem. Miesiącem z największą liczbą dni z opadem deszczu w gminie jest lipiec, kiedy średnio pada przez 9 dni. W oparciu o tę klasyfikację, najczęściej występująca w ciągu roku forma opadu to deszcz, a najwyższe prawdopodobieństwo wystąpienia tego opadu to 31% w dniu 31 sierpnia. W gminie Luzino występują pewne sezonowe wahania miesięcznych opadów deszczu. Opady deszczu występują w gminie Luzino przez cały rok. Najbardziej deszczowym miesiącem jest lipiec, kiedy średni opad deszczu wynosi 59 mm. Najmniej deszczowym miesiącem jest luty, kiedy średni opad deszczu wynosi 17 mm.



Średni opad deszczu (linia ciągła) skumulowany w ruchomym okresie 31 dni z wybranym dniem stanowiącym środek tego okresu, z przedziałami od 25 do 75 i od 10 do 90 percentyla. Cienka przerywana linia oznacza odpowiedni średni opad śniegu.

Średni miesięczny opad deszczu w gminie Luzino (Źródło: weatherspark.com)

W tej części przedstawiono średni godzinowy wektor wiatru (prędkość i kierunek) w terenie otwartym, na wysokości 10 metrów nad powierzchnią gruntu. Wiatr występujący w danym miejscu zależy w dużym stopniu od miejscowej topografii terenu i innych czynników, a wartości chwilowe prędkości i kierunku wiatru są o wiele bardziej zróżnicowane niż średnie godzinowe. W gminie Luzino w ciągu roku występują znaczne sezonowe zmiany pod względem średniej godzinowej prędkości wiatru. Bardziej wietrzne warunki pogodowe panują przez 5,6 miesiąca, od 3 października do 24 marca, kiedy średnia prędkość wiatru przekracza 20,6 km/h. Najbardziej wietrzny miesiącem roku jest styczeń, kiedy średnia godzinowa prędkość wiatru wynosi 24,6 km/h. Mniej wietrzne warunki pogodowe panują przez 6,4 miesiąca, od 24 marca do 3 października. Najmniej wietrzny miesiącem roku jest maj, kiedy średnia godzinowa prędkość wiatru wynosi 16,3 km/h. Przez cały rok, przeważającym średnim godzinowym kierunkiem wiatru w gminie Luzino jest kierunek zachodni.



Średnia ze średnich godzinowych prędkości wiatru (linia ciemnoszara), z przedziałami od 25 do 75 i od 10 do 90 percentyla.

	sty	lut	mar	kwi	maj	cze	lip	sie	wrz	paź	lis	gru
Prędkość wiatru (kph)	24.6	22.9	21.3	18.0	16.3	16.9	16.9	17.3	19.5	21.4	22.5	23.6

Średnia prędkość wiatru w gminie Luzino (Źródło: weatherspark.com)



Sezon wegetacyjny w obszarze gminy trwa zazwyczaj 5,4 miesiąca (167 dni), od około 3 maja do około 17 października, a jego początek rzadko przypada przed 13 kwietnia lub po 22 maja, natomiast koniec rzadko przypada przed 28 września lub po 8 listopada.

Jakość powietrza

Zgodnie z załącznikiem do ustawy *Prawo Ochrony Środowiska*, który określa strefy, w których dokonuje się oceny jakości powietrza, oraz ich nazwy, kody i obszary, powiat wejherowski, w tym gmina Luzino i obszary objęte zmianą mpzp położone są w zasięgu strefy pomorskiej (kod PL2202) dla celów oceny jakości powietrza pod kątem zawartości ozonu, dwutlenku siarki, tlenków azotu, tlenku węgla i benzenu, pyłu zawieszonego PM₁₀ oraz zawartego w tym pyłu ołowiu, arsenu, kadmu, niklu i benzo(a)pirenu, a także pyłu zawieszonego PM_{2,5}.

„Roczna ocena jakości powietrza w województwie pomorskim – raport za rok 2022” opracowana przez Regionalny Wydział Monitoringu Środowiska w Gdańsku Departamentu Monitoringu Środowiska Głównego Inspektoratu Ochrony Środowiska w 2023 roku wykazała, że strefa pomorska według kryteriów odniesionych do ochrony zdrowia, w zakresie zawartości dwutlenku siarki, dwutlenku azotu, tlenku węgla, benzenu, poziomu docelowego ozonu, pyłu zawieszonego PM₁₀, poziomu dopuszczalnego I fazy pyłu zawieszonego PM_{2,5}, ołowiu w pyłe zawieszonym PM₁₀, arsenu w pyłe zawieszonym PM₁₀, kadmu w pyłe zawieszonym PM₁₀, niklu w pyłe zawieszonym PM₁₀ została zakwalifikowana do klasy A. W zakresie poziomu dopuszczalnego II fazy pyłu PM_{2,5} zakwalifikowano strefę w klasie A1. W zakresie zawartości ozonu według poziomu celu długoterminowego zakwalifikowano strefę do klasy D2, zaś w zakresie zawartości benzo(a)pirenu w pyłe PM₁₀ zakwalifikowano strefę do klasy C. Jednocześnie pod kątem ochrony roślin strefę pomorską w zakresie zawartości dwutlenku siarki i tlenków azotu oraz ozonu według poziomu docelowego zakwalifikowano do strefy A, natomiast w dodatkowej klasyfikacji w odniesieniu do poziomu celu długoterminowego dla ozonu strefie przypisano klasę D2. Pod względem zaliczenia do klas Ocena jakości powietrza w województwie pomorskim za rok 2022 pod względem klasyfikacji wskazała te same wyniki co w raporcie z 2021 r.

Kwalifikacja do klasy A oznacza, że w tym zakresie stężenia zanieczyszczenia nie przekraczają odpowiednio poziomów dopuszczalnych lub poziomów docelowych. Kwalifikacja do klasy B, że w tym zakresie stężenia zanieczyszczenia przekraczają poziomy dopuszczalne, lecz nie przekraczają poziomów dopuszczalnych powiększonych o margines tolerancji. Kwalifikacja do klasy C oznacza, że stężenia zanieczyszczenia przekraczają poziomy dopuszczalne powiększone o margines tolerancji, a w przypadku gdy margines tolerancji nie jest określony – poziomy dopuszczalne, poziomy docelowe. Klasyfikacja do klasy D1 oznacza przekroczenie poziomów dopuszczalnych i docelowych, ale bez przekroczenia poziomu celu długoterminowego, natomiast klasyfikacja do klasy D2 oznacza przekroczenie poziomów dopuszczalnych i docelowych oraz poziomu celu długoterminowego.

Dla obszarów wykazujących przekroczenia poziomów dopuszczalnych zostały opracowane programy ochrony powietrza wskazujące kierunki działań niezbędnych do przywrócenia standardów jakości powietrza.

Sejmik Województwa Pomorskiego przyjął uchwałą nr 308/XXIV/20 z dnia 28 września 2020 r. Program ochrony powietrza dla strefy pomorskiej, w której został przekroczony poziom dopuszczalny pyłu zawieszonego PM₁₀ oraz poziom docelowy benzo(a)pirenu. Program określono w celu osiągnięcia poziomu dopuszczalnego pyłu zawieszonego PM₁₀ oraz poziomu docelowego benzo(a)pirenu w powietrzu, a termin jego realizacji ustalono do 30 września 2026 r. Zakres Programu obejmuje plan działań naprawczych i krótkoterminowych, które powinny realizować władze oraz mieszkańcy gmin należących do strefy pomorskiej w celu osiągnięcia poziomu dopuszczalnego pyłu zawieszonego PM₁₀ i poziomu docelowego benzo(a)pirenu. Zgodnie z treścią Programu jako działania naprawcze wskazano:

- Ograniczenie emisji substancji z procesu wytwarzania energii cieplnej dla potrzeb ogrzewania i przygotowania ciepłej wody w lokalach mieszkalnych, handlowych, usługowych w gminach strefy pomorskiej.
- Edukację ekologiczną.



- Inwentaryzację źródeł niskiej emisji – ogrzewania lokali mieszkalnych, handlowych, usługowych oraz użyteczności publicznej w gminach województwa pomorskiego.
- Opracowanie i przyjęcie w gminach województwa pomorskiego szczegółowego harmonogramu rzeczowo-finansowego wdrażania uchwał antysmogowych.
- Stworzenie przez poszczególne gminy województwa pomorskiego systemu wspierającego mieszkańców we wdrażaniu uchwał antysmogowych oraz jego funkcjonowanie.
- Koordynowanie przez Samorząd Wojewódzki wdrażania uchwały antysmogowej.

Program Priorytetowy „Czyste Powietrze” jest realizowany w oparciu o zawarte w dniu 29 sierpnia 2019 r. porozumienie pomiędzy Wojewódzkim Funduszem Ochrony Środowiska i Gospodarki Wodnej w Gdańsku a gminą Luzino, w sprawie wspólnej realizacji programu. Do obowiązków gminy należy wsparcie przy wypełnianiu wniosków, ich przyjmowanie oraz doradztwo w określeniu zakresu składanego przez mieszkańca wniosku. W 2022 r., mieszkańcy gminy, złożyli 149 wniosków (w 2021 r. –146) o dofinansowanie na wymianę źródła ogrzewania.

W związku z monitorowaniem jakości powietrza na terenie gminy działają 3 czujniki jakości powietrza, które zamontowane są na budynku Zespołu Szkolno-Przedszkolnego w Luzinie przy ul. Of. Stutthofu 13 (2 czujniki), oraz na budynku Szkoły Podstawowej im. Jana Pawła II w Kębłowie. Jakość powietrza można było i nadal można sprawdzać za pośrednictwem stron internetowych szkół.

Zmianą z 28 października 2020 r., (Dz. U. z 2020 r. poz.2127) do ustawy z dnia 21 listopada 2008 r. o wspieraniu termomodernizacji i remontów oraz o centralnej ewidencji emisyjności budynków (Dz.U. z 2022r. poz.438 z późn. zm.) został wprowadzony obowiązek zgłaszania przez właścicieli lub zarządców budynków mieszkalnych i niemieszkalnych, do Centralnej Ewidencji Emisyjności Budynków (CEEB), źródła ciepła lub źródła spalania paliw. Na zgłoszenie do CEEB właściciele, zarządcy budynku mają 14 dni od pierwszego dnia uruchomienia danego źródła ciepła lub źródła spalania paliw, a w przypadku źródeł ciepła i spalania paliw uruchomionych przed 1 lipca 2021r. obowiązek ten upłynął w dniu 30 czerwca 2022 r. Źródła ogrzewania na terenie gminy według bazy CEEB, przedstawiają się następująco: pompy ciepła – 243, kotły gazowe – 1429, kotły olejowe – 92, kotły Ekoprojekt – 53, kotły na paliwo stałe pozaklasowe, które należy wymienić do 1 września 2024 r. – 1851, piece kaflowe – (wymiana do 1 września 2024 r.) – 248, piecokuchnie/kuchnie węglowe (wymiana do 1 września 2024 r.) – 157, kotły na paliwo stałe klasy 3 (wymiana do 31 września 2026 r.) – 414, kotły na paliwo stałe klasy 4 (wymiana do 1 września 2026 r.) – 215, kotły na paliwo stałe klasy 5 (wymiana do 1 lipca 2035 r.) – 559. Z danych udostępnionych przez Główny Urząd Nadzoru Budowlanego wynika, że na terenie gminy zlokalizowane są 4993 punkty adresowe, z tego 4398 punktów odnotowanych zostało z co najmniej jedną złożoną deklaracją, a zatem poziom wypełnienia bazy CEEB jest na poziomie – 88%.

Klimat akustyczny

Klimat akustyczny środowiska kształtowany jest w gminie Luzino w zdecydowanej większości przez hałas drogowy, który ze względu na powszechność charakteryzuje się dużym zasięgiem oddziaływania. O wielkości hałasu drogowego decydują: hałas pojazdów (dźwięk generowany w związku z poruszaniem się pojazdu i hałas powstający na styku opony z nawierzchnią) i ich stan techniczny, natężenie ruchu, struktura ruchu (udział pojazdów ciężkich w całkowitym strumieniu), rodzaj i stan nawierzchni, prędkość pojazdów, płynność ruchu. Lokalnym źródłem emisji hałasu do środowiska jest także tabor kolejowy i w niewielkim stopniu przemysł.

Na terenie gminy przebiega droga krajowa nr 6 relacji Szczecin-Gdańsk, rangi międzynarodowej. Dnia 21 grudnia 2022 r. odbyło się otwarcie jej nowo wybudowanego odcinka ekspresowego S6, którego długość wynosi 42 km, a który jest oddalony od jednego z obszarów objętych opracowaniem – działki nr ewid. 1265/2 o tylko 280 m. Przez gminę Luzino przebiega także droga wojewódzka nr 468, przy której zlokalizowany jest drugi z obszarów objętych opracowaniem – działka nr ewid. 151/14. Ponadto w gminie znajduje się 8 dróg powiatowych w większości o nawierzchni utwardzonej oraz drogi gminne nie posiadające nawierzchni utwardzonych. Obszary objęte opracowaniem graniczą z drogą powiatową nr 1451G. W odniesieniu do obszarów opracowania położonych w miejscowości Luzino, istnieje zagrożenie



przekroczenia dopuszczalnych poziomów hałasu ze względu na lokalizacje przy wymienionych drogach szybkiego ruchu.

Ze względu na rok wybudowania odcinka ekspresowego S6 drogi krajowej relacji Szczecin-Gdańsk oraz okresy, w których odbywa się Generalny Pomiar Ruchu przeprowadzany co 5 lat przez Generalną Dyрекcyję Dróg Krajowych i Autostrad dla wymienionego odcinka ekspresowego drogi krajowej nr 6 nie sporządzono jeszcze danych na temat hałasu. W konsekwencji otwarcia drogi ekspresowej S6 na odcinku węzeł Bożepole Wielkie – węzeł Gdynia Wielki Kack droga krajowa nr 6 na odcinku od węzła Bożepole Wielkie do węzła Gdynia Chylonia pozbawiona została swojej dotychczasowej kategorii. W związku z tym ten 37 kilometrowy fragment drogi został włączony do przebiegu drogi wojewódzkiej nr 468. Ostatni Generalny Pomiar Ruchu sporządzony 2020/2021 wykazał dane dla dwóch odcinków bieżącej drogi wojewódzkiej nr 468, która w dokumencie została określona jako droga krajowa nr 6. Na odcinku Lębork (granica miasta) – Kębłowo (ul. Chłopska) o długości 21,924 km odnotowano łącznie 12746 pojazdów silnikowych ogółem na dobę, w tym: 74 motocykle, 10002 samochody osobowe mikrobusy, 1207 lekkie samochody ciężarowe (dostawcze), 301 samochodów ciężarowych bez przyczepy, 1122 samochody ciężarowe z przyczepą, 29 autobusów, 11 ciągników rolniczych, 16 rowerów. Dla odcinka Kębłowo (ul. Chłopska) – Wejherowo (granica miasta) o długości 6,953 km odnotowano łącznie 19400 pojazdów silnikowych ogółem na dobę, w tym: 98 motocykli, 15829 samochodów osobowych mikrobusów, 1970 lekkich samochodów ciężarowych (dostawczych), 379 samochodów ciężarowych bez przyczepy, 1077 samochodów ciężarowych z przyczepą, 42 autobusy, 5 ciągników rolniczych, 12 rowerów. Obszar działki nr ewid. 151/14 zlokalizowany jest na styku badanych odcinków.

Zagrożenie hałasem w stosunku do obszarów objętych zmianą mpzp nie istnieje ze strony linii kolejowej nr 202 relacji Gdańsk – Stargard Szczeciński, oddalonej o 1,1-1,4 km od obszarów objętych opracowaniem.

Obszary objęte opracowaniem nie są objęte ochroną pod względem natężenia hałasu, jednak znajdują się w sąsiedztwie zabudowy mieszkalnej, która jest objęta tą ochroną. Należy rozpatrzyć sposoby ochrony sąsiednich terenów mieszkaniowych – zabudowy zlokalizowanej wzdłuż ul. Wilczka i Lęborskiej oraz Żołnierzy Niezłomnych i Ofiar Stutthofu – przed nadmiernymi uciążliwościami w zakresie hałasu związanymi z użytkowaniem terenu objętego mpzp.

Według sporządzonego przez Regionalny Wydział Monitoringu Środowiska w Gdańsku Departamentu Monitoringu Środowiska Głównego Inspektoratu Ochrony Środowiska „Oceny stanu akustycznego środowiska na podstawie pomiarów monitoringowych hałasu komunikacyjnego na terenie województwa pomorskiego w 2019 roku” na terenie województwa, na obszarach nie objętych obowiązkiem wykonywania map akustycznych, Inspekcja Ochrony Środowiska prowadziła pomiary hałasu komunikacyjnego drogowego w 9 punktach, jednak żaden punkt pomiarowy nie był zlokalizowany w powiecie wejherowskim.

6.9. Obiekty i obszary cenne przyrodniczo objęte ochroną

Teren Gminy Luzino to niezwykle urozmaicony obszar przyrodniczy i krajobrazowy, dlatego w jego granicach występuje wiele zarówno obszarowych jak i punktowych formy ochrony przyrody. Wśród punktowych form ochrony przyrody na terenie gminy Luzino występuje 100 pomników przyrody, wśród które stanowią pojedyncze drzewa lub ich zgrupowania oraz głązy narzutowe. Spośród obszarowych form ochrony przyrody na teren gminy Luzino od strony wschodniej wkracza otulina Trójmiejskiego Parku Krajobrazowego. Ponadto gmina Luzino częściowo znajduje się w obszarach Natura 2000: Specjalnym Obszarze Ochrony „Dolina Górnej Łeby” i Obszarze Specjalnej Ochrony „Lasy Lęborskie”, a także w obszarze chronionego krajobrazu „Doliny Łeby” i „Pradoliny Redy-Łeby”. Na terenie gminy zlokalizowane jest także 7 użytków ekologicznych: „Bielawa”, „Luziński Moczar”, „Robakowski Moczar”, „Stara Łąka”, „Torfowisko w Zielonym Dworze”, „Wołowe Uroczysko”, „Źródła Jadwigi”.

W kontekście form ochrony przyrody obszary objęte zmianą mpzp nie znajdują się w obszarach ich występowania. Obszarowa forma ochrony przyrody położona najbliżej obszarów objętych zmianą mpzp to Obszar Chronionego Krajobrazu „Pradoliny Redy-Łeby” – oddalony o 18 m od działki nr ewid. 151/14 i o



870 m od działki nr ewid. 1265/2. Najbliższa punktowa forma ochrony przyrody położona najbliżej obszarów objętych zmianą mpzp to zespół pomników przyrody oddalonych o ok. 630 m od działki nr ewid. 151/14 – aleja 35 drzew z gatunku lipy.

Obszar Chronionego Krajobrazu Pradoliny Redy-Łęby został wyznaczony 10 grudnia 1994 r. Obejmuje powierzchnię 19516 ha i cechuje się nagromadzeniem walorów przyrodniczych i krajobrazowych. Obejmuje dno pradoliny rzecznej, stanowiące największą tego typu jednostkę w województwie, oraz zbocza krawędzi Wysoczyzny Żarnowieckiej i Pojezierza Kaszubskiego. Charakteryzuje go bardzo silnie urozmaicona rzeźba terenu, obecność dużych i stosunkowo dobrze zachowanych kompleksów leśnych i bardzo cennych geobotanicznie zbiorowisk łąkowych oraz szuwarowych w rejonie wytopiskowego jeziora Orle. Lasy porastające strefę krawędziową budowane są przez drzewostany buczyny niżowej, która na stożkach napływowych przechodzi w bory mieszane. Znajdują się tu obszary źródliskowe rzeki Redy (w okolicach Strzebielina), która płynie wzdłuż Pradoliny Redy. Drugą rzeką odwadniającą ten obszar jest Łęba wypływająca z terenu Kaszubskiego Parku Krajobrazowego. Łęba jest także jednym z najdłuższych szlaków kajakowych w województwie pomorskim.

Środowisko przyrodnicze na obszarze gminy Luzino ma określone znaczenie w sieci powiązań przyrodniczych. I tak wszelkie struktury liniowe, pasmowe pełnią rolę lokalnych ciągów ekologicznych, a struktury punktowe, skupiska zieleni pełnią rolę lokalnych węzłów ekologicznych. Przez obszar gminy przebiegają dwa korytarze ekologiczne: „Kaszubski Północny” – w części południowo-zachodniej gminy i oraz „Pobrzeże Słowiańskie” – w części północno-zachodniej gminy, jednak obszary objęte opracowaniem nie zawierają się w ich granicach.

6.10. Dziedzictwo kulturowe

W gminie Luzino występują liczne zabytki, do których w samej miejscowości Luzino należą m.in. grodzisko z IX w. (ul. Długa), za kładką na rzece Bolszewka, kościół pod wezwaniem św. Wawrzyńca przy ul. Kościelnej, dawny kościół protestancki, położony na „wzgórzu Kukówka” (ul. Of. Stutthofu), dwie kapliczki barokowe z XVIII w. (ul. Of. Stutthofu, ul. Długa) czy Izba Regionalna zlokalizowana przy ul. Ofiar Stutthofu.

Zarówno w obszarze działki nr ewid. 151/14 jak i działki nr ewid. 1265/2 nie występują zabytki jak i dobra kultury współczesnej. Na części działki nr ewid. 1265/2 występuje natomiast stanowisko archeologiczne w strefie ochrony archeologicznej nr 38.

OCENA ODDZIAŁYWANIA PROJEKTU PLANU

7. Ocena rozwiązań funkcjonalno-przestrzennych i innych ustaleń projektu planu

7.1. Cel opracowania projektu planu

Celem sporządzenia zmiany miejscowego planu zagospodarowania przestrzennego (wywołanej uchwałą Nr XLIII/611/2023 Rady Gminy Luzino z dnia 29 września 2023 r.) jest przeznaczenie omawianych terenów pod zabudowę usługową oraz tereny komunikacji z zachowaniem terenu lasu na działce nr ewid. 1265/2 oraz z zachowaniem ograniczeń wynikających z przebiegu napowietrznej linii elektroenergetycznej średniego napięcia wraz z jej pasem technologicznym (na działce nr ewid. 151/14) oraz wyznaczoną strefą zieleni izolacyjnej (na dz. nr ewid. 1265/2), przy zachowaniu odpowiednich rozwiązań funkcjonalno-przestrzennych i zasad zagospodarowania, z uwzględnieniem walorów krajobrazowych, wymogów ładu przestrzennego i ochrony środowiska. Będzie to skutkowało możliwością realizacji założeń Studium uwarunkowań i kierunków zagospodarowania przestrzennego gminy Luzino. Uchwalenie zmiany planu miejscowego umożliwi przekształcenie zagospodarowania i jego rozszerzenie pod względem funkcji, wynikających z potrzeb dopasowania istniejącego zagospodarowania terenu do terenów sąsiednich i zgodnych z wytycznymi innych dokumentów planistycznych. Jednocześnie plan dostosowuje sposób zagospodarowania do uwarunkowań przyrodniczych, zapewniając trwałość procesów i odnawialność zasobów przyrodniczych.

Obecnie na analizowanych terenach obowiązuje miejscowy plan zagospodarowania przestrzennego wsi Luzino (obręb geodezyjny Luzino), gm. Luzino przyjęty uchwałą nr XXXIX/353/2010 Rady Gminy Luzino



z dnia 24 marca 2010 r., według którego działka nr ewid. 151/14 podzielona jest na tereny ciągów pieszo-rowerowych, tereny rolnicze i lasy, natomiast działka nr ewid. 1265/2 podzielona jest na tereny dróg publicznych (zbiorczych), dróg wewnętrznych, zabudowy usługowej oraz zabudowy mieszkaniowej jednorodzinnej i usługowej. Według obowiązującego Studium... dla działki nr ewid. 151/14 wskazana została funkcja zabudowy mieszanej z przewagą zabudowy usługowej oraz funkcja lasów natomiast dla działki nr ewid. 1265/2 przewidziano funkcję drogi powiatowej oraz zabudowy mieszkaniowej z usługami przy wskazaniu lokalizacji stanowiska archeologicznego nr 38 w strefie ochrony archeologicznej.

7.2. Ustalenia projektu planu

W ww. projekcie planu ustalono następujące przeznaczenie terenu:

- 1) tereny usług, oznaczone symbolem **U**,
- 2) teren lasu, oznaczony symbolem **L**,
- 3) tereny drogi zbiorczej, oznaczone symbolem **KDZ**,
- 4) tereny komunikacji drogowej wewnętrznej, oznaczone symbolem **KR**.

Biorąc pod uwagę uwarunkowania przyrodnicze istniejące na przedmiotowym terenie, określone w rozdziale 5 i 6 niniejszej prognozy, do najważniejszych przesłanek projektu planu należą zapisy stanowiące podstawę do stworzenia optymalnego rozwiązania funkcjonalno-przestrzennego. Ze względu na obecne zainwestowanie terenu oraz jego sąsiedztwo, możliwym przeznaczeniem terenu jest zabudowa usługowa.

W zakresie ochrony środowiska i przyrody przede wszystkim ustalono:

- 1) zakaz lokalizacji przedsięwzięć mogących zawsze znacząco oddziaływać na środowisko, w rozumieniu przepisów odrębnych z wyłączeniem inwestycji celu publicznego oraz inwestycji związanych z infrastrukturą techniczną i drogową;
- 2) zakaz lokalizacji zakładów o zwiększonym lub dużym ryzyku wystąpienia awarii przemysłowych;
- 3) zagospodarowanie zielenią wszystkich wolnych od utwardzenia fragmentów terenu;
- 4) ochrona, konserwacja i zapewnienia nienaruszalnego przepływu wód dla wszelkich cieków wodnych naturalnych i rowów melioracyjnych, oczek wodnych i innych zbiorników wodnych, przy czym dopuszcza się likwidację lub skanalizowanie rowów melioracyjnych pod warunkiem spełnienia przepisów odrębnych;
- 5) zakaz dokonywania zmian stosunków wodnych, jeżeli służą innym celom niż ochrona przyrody lub zrównoważone wykorzystanie użytków rolnych;
- 6) zagospodarowanie mas ziemnych pochodzących z wykopów, o dopuszczalnej zawartości substancji powodujących ryzyko w glebie lub w ziemi na działce budowlanej poprzez wykorzystanie ich do kształtowania terenów zieleni towarzyszącej inwestycjom lub wywóz mas ziemnych poza działkę budowlaną, zgodnie z przepisami odrębnymi.

W zakresie zasad ochrony i kształtowania ładu przestrzennego i krajobrazu ustalono lokalizację budynków i wiat z wyłączeniem obiektów infrastruktury technicznej zgodnie z liniami zabudowy wyznaczonymi na rysunkach planu, oraz z uwzględnieniem ograniczeń w zakresie szczególnych warunków zagospodarowania terenów oraz ograniczeń w ich użytkowaniu, w tym terenów wyłączonych z zabudowy. Ponadto w zakresie zasad ochrony i kształtowania ładu przestrzennego i krajobrazu ustalono nakaz ujednolicenia kolorystyki pokrycia dachów stromych obiektów budowlanych do tonacji kolorów – grafit, brąz, ceglasty z wyłączeniem kolorów jaskrawych a także zakaz stosowania sidingu winylowego i jaskrawych kolorów w wykończeniu elewacji obiektów budowlanych, przy dopuszczeniu jaskrawego detalu architektonicznego na elewacji budynku pod warunkiem, że jego powierzchnia stanowi nie więcej niż 5% łącznej powierzchni elewacji budynku.

W zakresie ochrony przed hałasem w celu minimalizacji oddziaływania planowanej zabudowy usługowej na tereny sąsiednie na terenie działki nr ewid. 1265/2 wprowadzono strefę zieleni izolacyjnej, przy czym jako zieleń izolacyjną przyjęto drzewa zimozielone o docelowej wysokości minimalnej 2,0 m, gdzie nasadzenia ustalono do realizacji w dwóch rzędach, tak by roślinność tworzyła zwarty pas zieleni. Ponadto wprowadzono zakaz lokalizacji zewnętrznych klimatyzatorów i innych urządzeń generujących uciążliwość związaną z hałasem w odległości mniejszej niż 16 m od granicy strefy zieleni izolacyjnej (tylko



na terenie 1.1 U/).

W projekcie planu znajdują się zapisy określające szczegółowe parametry i wskaźniki kształtowania zabudowy oraz zagospodarowania terenów. W zapisach tych określono wysokość budynków i obiektów budowlanych innych niż budynki oraz powierzchnię zabudowy, intensywność zagospodarowania. Jednocześnie w projekcie zapisana jest minimalna powierzchnia terenu biologicznie czynnego, co pozwoli na zachowanie odpowiedniego udziału zieleni na terenach dopuszczających zabudowę oraz inne zainwestowanie. Respektowanie takiego zapisu będzie warunkiem zachowania trwałości procesów biologicznych oraz powiązań przyrodniczych. W zakresie strefy zieleni izolacyjnej ustalono lokalizację i minimalną wysokość drzew zimozielonych. Wskazane zapisy pozwolą na zintegrowanie projektowanego ładu przestrzennego ze środowiskowymi uwarunkowaniami tego terenu oraz okolicznych.

W zapisach projektu planu uwzględnia się obsługę komunikacyjną terenu w zakresie ruchu samochodowego zgodnie z ustaleniami planu w zakresie zasad modernizacji, rozbudowy i budowy systemów komunikacji, tj. z dróg publicznych w tym znajdujących się poza granicami opracowania planu, w tym poprzez dojazdy i drogi wewnętrzne, zgodnie z przepisami odrębnymi przy jednoczesnym zakazie lokalizacji zjazdu z drogi wojewódzkiej nr 468 z dopuszczeniem lokalizacji wjazdu na prawostronny pas drogi wojewódzkiej nr 468.

W zakresie szczególnych warunków zagospodarowania terenów oraz ograniczeń w ich użytkowaniu, w tym terenów wyłączonych z zabudowy, ustalono uwzględnienie w zagospodarowaniu terenów wymagań i ograniczeń technicznych wynikających z przebiegu istniejących i projektowanych sieci infrastruktury technicznej i urządzeń melioracji zgodnie z przepisami odrębnymi oraz ograniczeń w możliwości zagospodarowania terenu, zgodnie z przepisami odrębnymi w związku z przebiegiem napowietrznej linii elektroenergetycznej średniego napięcia 15kV wraz z jej pasem technologicznym o szerokości 7 m od osi linii w obu kierunkach – do czasu jej skablowania, a także z uwzględnieniem zakazu lokalizacji wolnostojących urządzeń, instalacji i obiektów do produkcji energii z odnawialnych źródeł o mocy powyżej 500kW, elektrowni wiatrowych i biogazowni.

Ponadto ustalono w zakresie zasad modernizacji, rozbudowy i budowy systemów komunikacji: parametry układu komunikacyjnego, zgodnie z klasyfikacją i przepisami odrębnymi, zachowanie ciągłości powiązań elementów pasa drogowego, w szczególności jezdni, ścieżek rowerowych, chodników w granicach obszaru planu oraz z zewnętrznym układem komunikacyjnym, zgodnie z przepisami odrębnymi, lokalizację stanowisk postojowych dla pojazdów zaopatrzonych w kartę parkingową zgodnie z przepisami odrębnymi, przy czym dla terenów usług nie mniejsza niż 1 miejsce na każde 20 miejsc postojowych dla samochodów osobowych, przy czym obowiązek ten nie musi być spełniony przy realizacji miejsc postojowych dla samochodów osobowych w ilości mniejszej niż 5. Dodatkowo wymogi parkingowe dla samochodów osobowych ustalono w łącznej liczbie: nie mniejszej niż 1 miejsce postojowe na każde 40 m² powierzchni użytkowej usług.

W zakresie zasad modernizacji, rozbudowy i budowy systemów infrastruktury technicznej ustalono: lokalizację, rozbudowę, modernizację i przebudowę sieci i urządzeń infrastruktury technicznej zgodnie z przepisami odrębnymi, ewentualną likwidację sieci, przyłączy, budowli i instalacji infrastruktury technicznej wyłączonych z eksploatacji, zgodnie z przepisami odrębnymi, powiązanie sieci infrastruktury technicznej z układem zewnętrznym oraz zapewnienie dostępu do sieci zgodnie z przepisami odrębnymi, zaopatrzenie w wodę z sieci wodociągowej zgodnie z przepisami odrębnymi, zaopatrzenie w wodę dla celów przeciwpożarowych zgodnie z przepisami odrębnymi, zaopatrzenie w energię elektryczną – siecią średniego lub niskiego napięcia, odpowiednio do potrzeb, zgodnie z przepisami odrębnymi – przy czym dopuszczono zaopatrzenie w energię elektryczną pozyskaną z odnawialnych źródeł energii w przypadku lokalizacji wolnostojących obiektów i urządzeń związanych z produkcją energii z odnawialnych źródeł energii o mocy nieprzekraczającej 500kW z wyłączeniem elektrowni wiatrowych i biogazowni. Ponadto ustalono zagospodarowanie odpadów zgodnie z przepisami odrębnymi, odprowadzanie ścieków sanitarnych do kanalizacji sanitarnej, przy czym do czasu realizacji kanalizacji sanitarnej dopuszczono odprowadzenie do szczelnych zbiorników bezodpływowych lub do przydomowych oczyszczalni ścieków zgodnie z przepisami odrębnymi. Odprowadzenie wód opadowych i roztopowych powinno odbywać się na własny nieutwardzony teren z uwzględnieniem wprowadzenia urządzeń ograniczających ilości odprowadzanych



wód na rzecz ewaporacji, do dołów chłonnych, zbiorników retencyjnych lub rowów melioracyjnych lub do kanalizacji deszczowej – przy czym wprowadzono nakaz oczyszczania wód opadowych i roztopowych pochodzących z powierzchni utwardzonych (placów i parkingów) na terenach usług – zgodnie z przepisami odrębnymi, a w celach zaopatrzenia w ciepło wprowadzono nakaz stosowania indywidualnych systemów grzewczych, zgodnych z przepisami odrębnymi. Dodatkowo dopuszczono oraz możliwość realizowania elektroenergetycznych stacji transformatorowych jako wolnostojących małogabarytowych lub słupowych oraz lokalizację obiektów i urządzeń infrastruktury technicznej poza liniami zabudowy wyznaczonymi na rysunku planu, lecz zgodnie z przepisami odrębnymi.

W zakresie sposobów i terminów tymczasowego zagospodarowania, urządzenia i użytkowania terenów ustalono zakaz lokalizacji nowych tymczasowych obiektów budowlanych.

W projekcie planu w zakresie zasad ochrony dziedzictwa kulturowego i zabytków, w tym krajobrazów kulturowych oraz dóbr kultury współczesnej przewidziano ustalenie dla obszaru stanowiska archeologicznego w strefie ochrony archeologicznej nr 38 wyznaczonego na rysunku planu, gdzie w przypadku robót ziemnych lub zmiany charakteru dotychczasowej działalności wiążącej się z naruszeniem gruntu, ustalono obowiązywanie ograniczeń i postępowanie zgodne z przepisami odrębnymi dotyczącymi ochrony zabytków i opieki nad zabytkami.

W projekcie planu podjęto ustalenia w zakresie wymagań wynikających z potrzeb kształtowania przestrzeni publicznych, gdzie dla terenu komunikacji drogowej publicznej oznaczonego symbolem KDZ ustalono stosowanie ujednoczonych typów nawierzchni posadzki oraz przystosowanie dla osób ze szczególnymi potrzebami w rozumieniu przepisów odrębnych.

W zakresie granic i sposobu zagospodarowania obszarów: szczególnego zagrożenia powodzią, obszarów zagrożonych osuwaniem się mas ziemnych i terenów górniczych oraz obszarów lub terenów lub obiektów podlegających ochronie na podstawie odrębnych przepisów nie przewidziano ustaleń.

W projekcie planu nie wyznaczono granic obszarów wymagających przeprowadzenia scaleń i podziałów nieruchomości, jednak w zakresie szczegółowych zasad i warunków scalania i podziału nieruchomości w procedurze wynikającej z ustawy *o gospodarce nieruchomościami* ustalono parametry: minimalną powierzchnię działki, minimalną szerokość frontu działki oraz kąt położenia granic działek w stosunku do pasa drogowego, przy czym wymienione parametry nie dotyczą działek przeznaczonych wyłącznie pod infrastrukturę techniczną czy drogową.

Pozytywnie należy ocenić zapisy uściślające warunki ochrony środowiska przyrodniczego oraz kształtowania ładu przestrzennego.

7.3. Powiązanie ustaleń projektu planu z innymi dokumentami oraz sposób realizacji celów ochrony środowiska ustanowionych na szczeblu międzynarodowym i krajowym

Ustawa *o planowaniu i zagospodarowaniu przestrzennym* z dnia 27 marca 2003 r. nakłada obowiązek zgodności miejscowego planu zagospodarowania przestrzennego z zapisami Studium uwarunkowań i kierunków zagospodarowania przestrzennego gminy. Jednocześnie Studium jako dokument wyrażający politykę przestrzenną na szczeblu lokalnym musi być zgodny z polityką przestrzenną prowadzoną na szczeblu wojewódzkim, a ta z krajową polityką przestrzenną. Wzajemne powiązanie tych dokumentów zapewnia spójne i całościowe kształtowanie przestrzeni oraz umożliwia przeprowadzanie inwestycji strategicznych w skali krajowej.

Zgodnie z obowiązującym Studium uwarunkowań i kierunków zagospodarowania przestrzennego gminy Luzino zatwierdzonym Uchwałą Rady Gminy Luzino nr XX/137/2000 z dnia 31 sierpnia 2000 r. z późn. zm., (tekst jednolity został przyjęty uchwałą nr XXXVI/531/2022 Rady gminy Luzino z dnia 29 grudnia 2022 r.), dla działki nr ewid. 151/14 wskazana została funkcja zabudowy mieszanej z przewagą zabudowy usługowej oraz funkcja lasów natomiast dla działki nr ewid. 1265/2 przewidziano funkcję drogi powiatowej oraz zabudowy mieszkaniowej z usługami przy wskazaniu lokalizacji stanowiska archeologicznego nr 38 w strefie ochrony archeologicznej. Projekt miejscowego planu zagospodarowania przestrzennego jest dostosowany do obowiązującego Studium... poprzez projektowane przeznaczenie terenów. Dla wskazanych terenów obowiązują ustalenia miejscowego planu zagospodarowania przestrzennego przyjętego uchwałą nr XXXIX/353/2010 Rady Gminy Luzino z dnia 24 marca 2010 r. w sprawie uchwalenia miejscowego planu



zagospodarowania przestrzennego wsi Luzino (obręb geodezyjny Luzino), gm. Luzino, według którego działka nr ewid. 151/14 podzielona jest na tereny ciągów pieszo-rowerowych, tereny rolnicze i lasy, natomiast działka nr ewid. 1265/2 podzielona jest na tereny dróg publicznych (zbiorczych), dróg wewnętrznych, zabudowy usługowej oraz zabudowy mieszkaniowej jednorodzinnej i usługowej.

Uchwalenie miejscowego planu zagospodarowania przestrzennego ureguluje rozwiązania funkcjonalno-przestrzenne i zasady zagospodarowania, z uwzględnieniem walorów krajobrazowych, wymogów ładu przestrzennego i ochrony środowiska.

Projektowane funkcje nawiązują do istniejącego przeznaczenia terenów objętych opracowaniem jak i terenów sąsiednich. Jednocześnie wprowadzenie wartości minimalnej powierzchni biologicznie czynnej działek, pozostawi możliwość przepuszczalności gleb oraz możliwość odprowadzania wód opadowych do wód gruntowych.

Głównymi dokumentami, powstałymi na szczeblu gminnym, mającymi wpływ na ochronę środowiska przyrodniczego są lokalne programy ochrony środowiska oraz od 1 stycznia 2012 r. wojewódzkie plany gospodarki odpadami. Zapisy w zakresie ochrony środowiska i gospodarki odpadami są dostosowane do obowiązującego prawa lokalnego.

Sejmik Województwa Pomorskiego w dniu 28 września 2020 r. przyjął uchwałę nr 310/XXIV/20 w sprawie wprowadzenia na obszarze województwa pomorskiego, z wyłączeniem Gminy Miasta Sopotu i obszaru miast, ograniczeń i zakazów w zakresie eksploatacji instalacji, w których następuje spalanie paliw. Uchwała wprowadziła na obszarze województwa pomorskiego zakaz stosowania: węgla brunatnego, mułów węglowych i flotokonzentratów oraz dowolnej mieszaniny wymienionych paliw z dodatkiem lub bez dodatku innych substancji, zawierających mniej niż 85% węgla kamiennego, paliw zawierających biomasę o wilgotności powyżej 20% oraz ogranicza użycie węgla kamiennego, brykietów lub peletów zawierających co najmniej 85% węgla kamiennego bez domieszek mułów węglowych i flotokonzentratów (miały o wymiarze ziarna $1 \div 31,5$ mm: miał I, miał II, miał III), które muszą spełniać odpowiednie parametry. Zakazy oraz ograniczenia dotyczą instalacji w których następuje spalanie paliw, o których mowa w art. 3 pkt 3 ustawy z dnia 10 kwietnia 1997 r. – *Prawo energetyczne* (tj. Dz. U. z 2022 r. poz. 1385 ze zm.). Zapisy uchwały wchodzi w życie etapowo, od 2020 r., a jej pełne wdrożenie zakończy się 1 lipca 2035 r.

Projekt planu w swoich zapisach uwzględnia wyżej wymienione obostrzenia prawne poprzez zapisy dotyczące gospodarki odpadami lub zaopatrzenia w energię cieplną.

Ze względu na przynależność do Unii Europejskiej Polska zobowiązana jest do przestrzegania prawa Unii oraz brania udziału w działaniach zapobiegawczych i regulujących w zakresie ochrony środowiska. Zadania priorytetowe to przede wszystkim: przeciwdziałanie zmianom klimatu, ochrona różnorodności biologicznej, ograniczenie wpływu zanieczyszczenia na zdrowie oraz lepsze wykorzystanie zasobów naturalnych. Tworząc zapisy planu miejscowego należy uwzględniać cele ochrony środowiska wynikające z dokumentów rangi międzynarodowej. Należą do nich m.in.:

1. dyrektywa Parlamentu Europejskiego i Rady 2011/92/UE z dnia 13 grudnia 2011 r. w sprawie oceny skutków wywieranych przez niektóre przedsięwzięcia publiczne i prywatne na środowisko (Dz. Urz. UE L 26/1 z 28.01.2012),
2. dyrektywa Rady 92/43/EWG z dnia 21 maja 1992 r. w sprawie ochrony siedlisk przyrodniczych oraz dzikiej fauny i flory (Dz. Urz. WE L 206 z 22.07.1992),
3. dyrektywa Parlamentu Europejskiego i Rady 2001/42/WE z dnia 27 czerwca 2001 r. w sprawie oceny wpływu niektórych planów i programów na środowisko (Dz. Urz. WE L 197 z 21.07.2001),
4. dyrektywa Parlamentu Europejskiego i Rady 2003/4/WE z dnia 28 stycznia 2003 r. w sprawie publicznego dostępu do informacji dotyczących środowiska i uchylającej dyrektywę Rady 90/313/EWG (Dz. Urz. WE L 41 z 14.02.2003),
5. dyrektywa Parlamentu Europejskiego i Rady 2003/35/WE z dnia 26 maja 2003 r. przewidującej udział społeczeństwa w odniesieniu do sporządzania niektórych planów i programów w zakresie środowiska oraz zmieniającej w odniesieniu do udziału społeczeństwa i dostępu do wymiaru sprawiedliwości dyrektywę Rady 85/337/EWG (Dz. Urz. UE L 156 z 25.06.2003),



6. dyrektywa Parlamentu Europejskiego i Rady 2010/75/UE z dnia 24 listopada 2010 r. dotyczącej zintegrowanego zapobiegania zanieczyszczeniom i ich kontroli (Dz. Urz. UE L 334/17 z 17.12.2010).

Ponadto są to ustalenia wynikające z szeregu konwencji międzynarodowych, a szczególnie z konferencji ONZ w Rio de Janeiro z 1992 r. zawartych w ramowej konwencji w sprawie zmian klimatu. Działania na rzecz ochrony krajobrazu określa m.in. Europejska Konwencja Krajobrazowa, sporządzona we Florencji dnia 20 października 2000 r. (Dz. U. z 2006 r., nr 14 poz. 98).

Europejska Konwencja Krajobrazowa

Europejska Konwencja Krajobrazowa obejmuje obszary przyrodnicze wiejskie, miejskie i podmiejskie i dotyczy krajobrazów, które mogą być traktowane jako wyjątkowe, jak również krajobrazów pospolitych i zdegradowanych. Celem konwencji jest promowanie ochrony i planowania krajobrazu oraz organizowanie współpracy europejskiej w zakresie zagadnień dotyczących krajobrazu, w tym tworzenie dobrej praktyki krajobrazowej. Sygnatariusze konwencji zobowiązani są do podjęcia działań na rzecz:

- prawnego uznania krajobrazów jako: istotnego komponentu otoczenia ludzi, wyrażenia różnorodności kulturowej i przyrodniczej, podstawy ich tożsamości,
- ustanowienia i wdrożenia polityki w zakresie krajobrazu ukierunkowanej na ochronę, gospodarkę i planowanie krajobrazu poprzez przyjęcie środków specjalnych,
- ustanowienia procedur udziału społeczeństwa, organów lokalnych i regionalnych oraz innych stron zainteresowanych zdefiniowaniem i wdrożeniem polityki w zakresie krajobrazu.

8. Program działań na rzecz ochrony środowiska

Środowiskowa polityka Unii Europejskiej oparta jest obecnie na ósmym Programie działań na rzecz ochrony środowiska (8. EAP), który wszedł w życie 2 maja 2022 r. i którego jednym z kluczowych elementów jest adaptacja do zmian klimatu, powiązana z wieloma innymi aspektami środowiskowymi, takimi jak: ochrona gleby, zrównoważone środowisko miejskie oraz zrównoważona ochrona wód. Program określa trzy obszary priorytetowe, w których należy podjąć więcej działań na rzecz przyspieszenia transformacji ekologicznej w kierunku neutralnej dla klimatu, zrównoważonej, nietoksycznej, zasobooszczędnej, bazującej na energii ze źródeł odnawialnych, odpornej i konkurencyjnej gospodarki o obiegu zamkniętym w sposób sprawiedliwy, równy i sprzyjający włączeniu społecznemu, a także ochrony, odbudowy i poprawy stanu środowiska, między innymi poprzez powstrzymanie i odwrócenie procesu utraty różnorodności biologicznej. Wspiera on i wzmacnia zintegrowane podejście do polityki i wdrażania, opierając się na Europejskim Zielonym Ładzie. Wśród celów priorytetowych, które mają zostać osiągnięte do końca 2030 r., znajdują się:

- osiągnięcie celu redukcji emisji gazów cieplarnianych do 2030 r. oraz neutralności klimatycznej do 2050 r.,
- wzmocnienie zdolności przystosowawczych, zwiększenie odporności i zmniejszenie podatności na zmianę klimatu,
- dążenie do modelu regeneracyjnego wzrostu, uniezależnienie wzrostu gospodarczego od wykorzystania zasobów i degradacji środowiska oraz przyspieszenie przejścia na gospodarkę o obiegu zamkniętym,
- osiągnięcie zerowego poziomu emisji zanieczyszczeń, w tym zanieczyszczeń powietrza, wody i gleby, oraz ochrona zdrowia i dobrostanu Europejczyków,
- ochrona, zachowanie i przywrócenie różnorodności biologicznej oraz wzmocnienie kapitału naturalnego (zwłaszcza powietrza, wody, gleby oraz ekosystemów leśnych, słodkowodnych, podmokłych i morskich),
- redukcja presji na środowisko i klimat związanej z produkcją i konsumpcją (zwłaszcza w dziedzinie energii, rozwoju przemysłowego, mieszkalnictwa i infrastruktury, mobilności i systemu żywnościowego).

Program zawiera wizję na rok 2050, która zawarta została także w poprzednim programie siódmym, w której obywatele mają się cieszyć dobrą jakością życia, z uwzględnieniem ekologicznych



ograniczeń planety, w gospodarce nic się nie marnuje, przywracana jest różnorodność biologiczna, a niskoemisyjny wzrost wyznacza drogę rozwoju globalnego. Dla potrzeb oceny spójności projektu Planu z celami ochrony środowiska przeanalizowano dokumenty zawierające cele środowiskowe istotne dla kształtowania przestrzeni regionu w odniesieniu do następujących obszarów tematycznych: rozwój zrównoważony, zachowanie różnorodności biologicznej, poprawa jakości komponentów środowiska w kontekście jakości życia i zdrowia ludzi. Do najważniejszych obowiązujących dokumentów określających priorytety w zakresie ochrony środowiska należą: Strategia Europa 2020, Agenda Terytorialna UE 2020, Agenda Miejska dla Unii Europejskiej oraz Europejska Konwencja Krajobrazowa. Większość wyznaczonych w nich celów jest istotna z punktu widzenia określenia uwarunkowań oraz kreowania kierunków zagospodarowania przestrzeni. Proekologiczny i prospołeczny wzrost gospodarczy, dla którego opracowywany Plan wskazuje przestrzenne ramy, możliwy będzie m.in. dzięki realizacji ustaleń Strategii Europa 2020, która zakłada rozwój gospodarki bazujący na: wiedzy, niskoemisyjnych i przyjaznych środowisku technologiach, oszczędnym gospodarowaniu zasobami oraz dbałości o spójność społeczną. Od 2011 roku Polska wdrożyła 44% wszystkich skierowanych do niej zaleceń.

Strategia na rzecz bioróżnorodności 2030

Unijna strategia na rzecz bioróżnorodności 2030 stanowi plan długoterminowy, którego celem jest ochrona przyrody i odwrócenie procesu degradacji ekosystemów. Odbudowa bioróżnorodności w Europie powinna się odbyć do 2030 r. poprzez zastosowanie konkretnych działań i wypełnienie zobowiązań. Zaproponowano w niej, jaki wkład UE może wnieść w przyszłe międzynarodowe negocjacje w sprawie globalnych ram bioróżnorodności na okres po 2020 roku. W ramach strategii, stanowiącej zasadniczy element Europejskiego Zielonego Ładu, wspierana będzie również ekologiczna odbudowa gospodarki w następstwie pandemii COVID-19, która polegać będzie na budowaniu odporności społeczeństwa na zagrożenia takie jak skutki zmian klimatu, pożary lasów, brak bezpieczeństwa żywnościowego, występowanie chorób – w tym poprzez ochronę dzikiej fauny i flory i zwalczanie nielegalnego handlu dziką fauną i florą. W strategii zawarto konkretne zobowiązania i działania, które należy zrealizować do 2030 r.:

- utworzenie w całej UE większej sieci obszarów chronionych na lądzie i na morzu,
- rozpoczęcie planu odbudowy zasobów przyrodniczych,
- wprowadzenie środków umożliwiających niezbędną zmianę transformacyjną,
- wprowadzenie środków mających na celu sprostanie globalnemu wyzwaniu, jakim jest zachowanie bioróżnorodności.

Europejski Zielony Ład

Europejski Zielony Ład to strategia rozwoju, która ma przekształcić Unię Europejską w obszar neutralny klimatycznie. Jest odpowiedzią na kryzys klimatyczny i silne procesy degradacji środowiska. Wedle ogólnych założeń Unia Europejska ma stać się społeczeństwem neutralnym klimatycznie, sprawiedliwym i dostatnym z gospodarką nowoczesną, zasobooszczędną, przyjazną środowisku. Unia Europejska postawiła sobie za główny cel osiągnięcie neutralności klimatycznej do 2050 r. poprzez:

- dostarczanie czystej i bezpiecznej energii,
- wdrażanie gospodarki o obiegu zamkniętym,
- budynki o niższym zapotrzebowaniu na energię,
- przyspieszenie przejścia na zrównoważoną i inteligentną mobilność,
- ochronę i odbudowę ekosystemów oraz bioróżnorodności,
- przystosowanie się do zmiany klimatu,
- ochronę zdrowia.

Dla Polski Europejski Zielony Ład jest szansą na przejście na gospodarkę niskoemisyjną i odejście od gospodarki pochłaniającej nieodnawialne zasoby naturalne w wyniku powstającego na podstawie tej strategii Europejskiego Prawa Klimatycznego.

Agenda Terytorialna Unii Europejskiej 2030

Agenda Terytorialna 2030 została przyjęta przez ministrów odpowiedzialnych za planowanie przestrzenne, rozwój terytorialny i spójność terytorialną 1 grudnia 2020 roku w Niemczech i stanowi ramy



dla działań służących promowaniu spójności terytorialnej w Europie. W agendzie podkreślono znaczenie strategicznego planowania przestrzennego i wyznaczono jego kierunki, które zostały oparte na dwóch nadrzędnych celach: Sprawiedliwa Europa i Zielona Europa, które obejmują sześć priorytetów na rzecz rozwoju terytorium Europy jako całości ze wszystkimi jej obszarami:

- bardziej zrównoważony rozwój terytorialny wykorzystujący różnorodność Europy,
- zbieżny rozwój lokalny i regionalny, mniej nierówności między obszarami,
- łatwiejsze życie i praca ponad granicami państwowymi,
- lepsze, ekologiczne środki utrzymania, neutralne dla klimatu i odporne miasta i regiony,
- silne i zrównoważone gospodarki lokalne w zglobalizowanym świecie,
- zrównoważona łączność cyfrowa i fizyczna obszarów.

Na poziomie krajowym strategiczne cele ochrony środowiska, oparte o prawo międzynarodowe, zawarte są w dokumentach rządowych takich jak: II Polityka Ekologiczna Państwa 2030 – strategia rozwoju w obszarze środowiska i gospodarki wodnej, Krajowy Plan Gospodarki Odpadami 2022, Aktualizacja Krajowego Programu Ochrony Powietrza do 2025 r. (z perspektywą do 2030 r. oraz do 2040 r.).

Polityka Ekologiczna Państwa 2030 – strategia rozwoju w obszarze środowiska i gospodarki wodnej

Polska polityka ekologiczna opiera się na konstytucyjnej zasadzie zrównoważonego rozwoju, co powoduje, że musi być uwzględniana we wszystkich dokumentach strategicznych i programach, mających wpływ na środowisko. Jednocześnie zgodnie z art. 74 Konstytucji RP nakłada to obowiązek dbałości o środowisko na instytucje publiczne. Dnia 16 lipca 2019 r. Rada Ministrów przyjęła dokument „Polityka ekologiczna państwa 2030 – strategia rozwoju w obszarze środowiska i gospodarki wodnej” – tym samym PEP2030 stało się najważniejszym dokumentem strategicznym w obszarze środowiska i gospodarki wodnej. Dokument ten jest dostosowaniem wcześniejszych dokumentów do zmian w prawodawstwie polskim i wspólnotowym w zakresie ochrony środowiska. Rolą PEP2030 jest zapewnienie bezpieczeństwa ekologicznego Polski oraz wysokiej jakości życia dla wszystkich mieszkańców. W systemie dokumentów strategicznych doprecyzowuje i operacjonalizuje „Strategię na rzecz Odpowiedzialnego Rozwoju do roku 2020 (z perspektywą do 2030 r.)” przyjętą 14 lutego 2017 r. przez Radę Ministrów. Kierunki działań określone w celach PEP2030 mają stać się odpowiedzią na przywrócenie właściwej roli planowaniu przestrzennemu, w szczególności w zakresie lokalizacji nowych inwestycji. Cele szczegółowe polityki ekologicznej państwa ujęto jako trzy pochodne głównego celu, jakim jest rozwój potencjału środowiska na rzecz obywateli i przedsiębiorców. Są to „Środowisko i zdrowie” – traktujący o poprawie jakości środowiska i bezpieczeństwa ekologicznego, „Środowisko i gospodarka” – uszczegóławiający temat zrównoważonego gospodarowania zasobami środowiska oraz „Środowisko i klimat”, który nakreśla działania w ramach łagodzenia zmian klimatu i adaptacji do nich oraz zarządzania ryzykiem klęsk żywiołowych. PEP2030 określa ponadto dwa cele horyzontalne wspierające powyższe cele środowiskowe: „Środowisko i edukacja”, który wiąże się z rozwijaniem kompetencji (wiedzy, umiejętności i postaw) ekologicznych społeczeństwa oraz „Środowisko i administracja”, opisujący działania w ramach poprawy efektywności funkcjonowania instrumentów ochrony środowiska. Wymienione cele odnoszą się do najważniejszych trendów w obszarze środowiska: przybierającego na znaczeniu negatywnego wpływu środowiska na zdrowie ludzi, zwiększającej się konkurencji o zasoby, rosnącej presji na ekosystemy, nasilających się skutków zmian klimatu oraz wyczerpywania się dotychczasowych źródeł finansowania ochrony środowiska. Dla każdego z celów szczegółowych wyszczególniono kierunki interwencji, w przypadku celu „Środowisko i zdrowie” są to: zrównoważone gospodarowanie wodami, w tym zapewnienie dostępu do czystej wody dla społeczeństwa i gospodarki oraz osiągnięcie dobrego stanu wód, likwidacja źródeł emisji zanieczyszczeń do powietrza lub istotne zmniejszenie ich oddziaływania, ochrona powierzchni ziemi, w tym gleb oraz przeciwdziałanie zagrożeniom środowiska i zapewnienie bezpieczeństwa biologicznego, jądrowego i ochrony radiologicznej. Dla celu „Środowisko i gospodarka” kierunkami działań są: zarządzanie zasobami dziedzictwa przyrodniczego i kulturowego, w tym ochrona i poprawa stanu różnorodności biologicznej i krajobrazu, wspieranie wielofunkcyjnej i trwale zrównoważonej gospodarki leśnej, gospodarka odpadami w kierunku gospodarki o obiegu zamkniętym, zarządzanie zasobami geologicznymi poprzez opracowanie i wdrożenie polityki surowcowej państwa oraz wspieranie wdrażania ekoinnowacji. Dla celu „Środowisko i klimat”



działania mają być przeprowadzane w kierunku przeciwdziałania zmianom klimatu oraz adaptacji do zmian klimatu i zarządzaniem ryzykiem klęsk żywiołowych. Ponadto dla celu horyzontalnego „Środowisko i edukacja” kierunkiem działania jest edukacja ekologiczna, w tym kształtowanie wzorców zrównoważonej konsumpcji, a dla celu horyzontalnego „Środowisko i administracja” – usprawnienie systemu kontroli i zarządzania ochroną środowiska oraz doskonalenie systemu finansowania.

Krajowy Program Ochrony Powietrza do roku 2020 („Aktualizacja Krajowego Programu Ochrony Powietrza do 2025 r. (z perspektywą do 2030 r. oraz do 2040 r’’)).

Głównym celem Krajowego Programu Ochrony Powietrza do roku 2020 (z perspektywą do roku 2030) jest poprawa jakości powietrza, w szczególności na obszarach, gdzie stwierdzone zostały przekroczenia standardów norm. Dotyczy to zwłaszcza osiągnięcia dopuszczalnych poziomów pyłu zawieszonego, benzo(a)pirenu, związków azotu, ozonu i innych substancji szkodliwych w powietrzu (wymaganych przepisami prawa unijnego), a także – poziomów wskazywanych przez Światową Organizację Zdrowia, w perspektywie do 2030 r. W programie przedstawione zostały:

- propozycje zmian prawa, dotyczące m.in. jakości paliw, wymagań technicznych dla nowych kotłów opalanych paliwami stałymi,
- harmonogram działań (organizacyjnych, inwestycyjnych itp.) niezbędnych do osiągnięcia poprawy jakości powietrza w Polsce,
- podmioty odpowiedzialne za realizację działań (na poziomie rządowym i samorządowym),
- systemy monitorowania realizacji programu (ustalone zostały wskaźniki, które powinny zostać osiągnięte w latach 2018 i 2020),
- możliwe źródła finansowania (Narodowy Fundusz Ochrony Środowiska i Gospodarki Wodnej, fundusze wojewódzkie, a także środki unijne przeznaczone na ochronę środowiska).

Aktualizacja Krajowego Programu Ochrony Powietrza określa działania naprawcze do realizacji w perspektywie krótko, średnio i długoterminowej, które będą spójne z dotychczas realizowaną polityką poprawy jakości powietrza oraz przeciwdziałania zmianom klimatu na poziomie krajowym oraz wojewódzkim i gminnym.

Krajowy plan gospodarki odpadami 2022 (projekt uchwały Rady Ministrów w sprawie Krajowego planu gospodarki odpadami 2028)

Plan określa politykę zagospodarowania wszystkich wytwarzanych odpadów (w gospodarstwach domowych, przedsiębiorstwach, przemyśle), która wpisuje się w założenia gospodarki o obiegu zamkniętym. Przewiduje realizację działań znajdujących się najwyżej w hierarchii sposobów postępowania z odpadami tj. wg kolejności: zapobieganie powstawania odpadów, przygotowywanie do ponownego użycia (realizacja niezbędnej infrastruktury do selektywnego zbierania odpadów u źródła), recykling i inne procesy odzysku. Za wiodące cele plan przyjmuje: zmniejszenie ilości powstających odpadów, zwiększanie świadomości społeczeństwa na temat właściwego gospodarowania odpadami (w tym odpadami z żywności i innymi odpadami ulegającymi biodegradacji), zmniejszenie ilości odpadów ulegających biodegradacji kierowanych na składowiska odpadów, dążenie do zmniejszania ilości składowanych odpadów oraz osiągnięcie odpowiednich poziomu odzysku i recyklingu. W dokumencie zakłada się: przeciwdziałanie nielegalnemu, transgranicznemu przemieszczaniu odpadów, tworzenie synergii pomiędzy nurtem gospodarki o obiegu zamkniętym i unijną polityką klimatyczno – energetyczną, jak również tworzenie praktyk sprzyjających rozwojowi rynku surowców wtórnych.

Zapisy powyższych przepisów zostały przede wszystkim uwzględnione w procedurze sporządzania miejscowego planu, który wymaga opracowania prognozy oddziaływania na środowisko w ramach strategicznej oceny oddziaływania planów i programów. Niniejszy dokument dodatkowo, oprócz samego projektu planu, podlega ocenie społeczeństwa i jest dostępny do wglądu w trakcie sporządzania planu, jak i po jego zakończeniu. Ponadto społeczność może składać zarówno wnioski, jak i uwagi do tego dokumentu. Prognoza zawiera opis metod analiz skutków realizacji ustaleń miejscowego planu na środowisko oraz sposób oddziaływania zapisów planu na poszczególne komponenty środowiska. Jednocześnie integralną częścią każdego planu jest pisemne podsumowanie uzasadniające wybór przyjętego dokumentu w odniesieniu do rozpatrywanych rozwiązań alternatywnych oraz zawierające propozycje metod



przeprowadzania monitoringu realizacji ustaleń planu i jego częstotliwość.

Program ochrony i zrównoważonego użytkowania różnorodności biologicznej wraz z Planem działań na lata 2015-2020 (w trakcie opracowywania Program ochrony i zrównoważonego użytkowania różnorodności biologicznej na lata 2022-2027 z perspektywą do 2030 roku)

Ponadto w dniu 6 listopada 2015 r. Rada Ministrów uchwaliła „Program ochrony i zrównoważonego użytkowania różnorodności biologicznej wraz z Planem działań na lata 2015-2020”, natomiast w trakcie opracowywania jest „Program ochrony i zrównoważonego użytkowania różnorodności biologicznej na lata 2022-2027 z perspektywą do 2030 roku”. Dokument ten zakłada kompleksową i uwzględniającą wszelkie najistotniejsze potrzeby zachowania różnorodności biologicznej realizację zobowiązań wynikających z zawartych przez Polskę zobowiązań międzynarodowych oraz efektywną ochronę i zrównoważone użytkowanie zasobów przyrody. Jest to także kontynuacja i rozwinięcie analogicznego dokumentu zatwierdzonego przez Radę Ministrów w dniu 26 października 2007 roku.

Projekt planu powiązany jest z powyższym dokumentem, m. in. poprzez wprowadzenie ustaleń dotyczących:

1. ochrony gleb (zapisy o: lokalizacji zieleni izolacyjnej w strefie zieleni izolacyjnej wyznaczonej na rysunku planu, zagospodarowaniu zielenią wszystkich wolnych od utwardzenia fragmentów terenu, zagospodarowaniu mas ziemnych pochodzących z wykopów, o dopuszczalnej zawartości substancji powodujących ryzyko w glebie lub w ziemi na działce budowlanej poprzez wykorzystanie ich do kształtowania terenów zieleni towarzyszącej inwestycjom lub wywóz mas ziemnych poza działkę budowlaną, zgodnie z przepisami odrębnymi (m.in. zgodnie z ustawą o odpadach (Dz. U. z 2023 r., poz. 1587 ze zm.));
2. jakości wód powierzchniowych (zapisy o: ochronie, konserwacji i zapewnieniu nienaruszalnego przepływu wód dla wszelkich cieków wodnych naturalnych i rowów melioracyjnych, oczek wodnych i innych zbiorników wodnych, z dopuszczeniem likwidacji lub skanalizowania rowów melioracyjnych pod warunkiem spełnienia przepisów odrębnych, zakazie dokonywania zmian stosunków wodnych, jeżeli służą innym celom niż ochrona przyrody lub zrównoważone wykorzystanie użytków rolnych zaopatrzeniu w wodę z sieci wodociągowej zgodnie z przepisami odrębnymi, zaopatrzeniu w wodę dla celów przeciwpożarowych zgodnie z przepisami odrębnymi, odprowadzaniu ścieków sanitarnych do kanalizacji sanitarnej, przy czym do czasu realizacji kanalizacji sanitarnej dopuszczeniu odprowadzenia do szczelnych zbiorników bezodpływowych lub do przydomowych oczyszczalni ścieków zgodnie z przepisami odrębnymi, odprowadzeniu wód opadowych i roztopowych na własny nieutwardzony teren z uwzględnieniem wprowadzenia urządzeń ograniczających ilości odprowadzanych wód na rzecz ewaporacji, do dołów chłonnych, zbiorników retencyjnych lub rowów melioracyjnych lub do kanalizacji deszczowej, z zastrzeżeniem nakazu oczyszczania wód opadowych i roztopowych pochodzących z powierzchni utwardzonych (placów i parkingów) na terenach usług – zgodnie z przepisami odrębnymi);
3. gospodarowania odpadami (zapis o: zagospodarowaniu odpadów zgodnie z przepisami odrębnymi);
4. jakości powietrza (zapisy o: zaopatrzeniu w ciepło – stosowanie indywidualnych systemów grzewczych, zgodnych z przepisami odrębnymi, tj. zgodnie z uchwałą nr 310/XXIV/20 z dnia 28 września 2020 r. Sejmiku Województwa Pomorskiego w sprawie wprowadzenia na obszarze województwa pomorskiego, z wyłączeniem Gminy Miasta Sopotu i obszaru miast, ograniczeń w zakresie eksploatacji instalacji, w których następuje spalanie paliw).

Opracowywany projekt planu miejscowego musi być zgodny z obowiązującymi przepisami prawa oraz planami i programami przyjętymi w gminie. Natomiast dokumenty te jak zostało to wyżej wspomniane są dostosowywane do zapisów krajowych polityk i strategii opartych na standardach i przepisach wspólnotowych oraz przyjętych przez Polskę konwencjach międzynarodowych.

Analizowany projekt zmiany planu uwzględnia powyższe zapisy poprzez poddanie go ocenie oddziaływania na środowisko, jaką jest także opracowanie prognozy oddziaływania na środowisko skutków ustaleń miejscowego planu. Jednocześnie w procedurze sporządzania zmiany planu, jak i prognozy



zapewniony jest dostęp społeczeństwa i możliwość konsultacji obu dokumentów. Przeanalizowano również wszystkie aspekty środowiskowe, takie jak wpływ na ewentualne obszary Natura 2000, które jednak nie występują na obszarach opracowania. Dodatkowo w zakresie prognozy został określony monitoring realizacji ustaleń planu i ich wpływ na środowisko przyrodnicze. Jednocześnie określając w projekcie planu szczegółowe parametry zagospodarowania terenu i jego przeznaczenie wzięto pod uwagę możliwości przyjęcia nowej zabudowy na dany obszar oraz jego chłonność środowiskową.

Ważne również pod względem klimatycznym opracowanie „Strategicznego planu adaptacji dla sektorów i obszarów wrażliwych na zmiany klimatu do roku 2020 z perspektywą do roku 2030” (tzw. SPA2020) wskazuje iż skutki zmian klimatu, zwłaszcza wzrost temperatury, częstotliwości i nasilenia zjawisk ekstremalnych, występujące w ostatnich kilku dekadach pogłębiają się i z tego względu stały się przedmiotem zainteresowania rządów i społeczności międzynarodowej. Przeprowadzone badania naukowe wykazały, że zjawiska powodowane przez zmiany klimatu stanowią zagrożenie dla społecznego i gospodarczego rozwoju wielu krajów na świecie, w tym także dla Polski. Wysiłki na rzecz dostosowania się do skutków zmian klimatu powinny być zatem podejmowane jednocześnie z realizowanymi przez Polskę działaniami ograniczającymi emisję gazów cieplarnianych.

Przy formułowaniu działań SPA przesądzono, że dokument powinien zawierać różne grupy działań adaptacyjnych m. in. Minimalizację podatności na ryzyko związane ze zmianami klimatu, uwzględniając ten aspekt na etapie planowania inwestycji. Projekt planu uwzględnia powyższe założenie, wprowadzając m.in. zapisy dotyczące zaopatrzenia w ciepło – stosowanie indywidualnych systemów grzewczych, zgodnie z przepisami odrębnymi, tj. między innymi zgodnie z uchwałą nr 310/XXIV/20 z dnia 28 września 2020 r. Sejmiku Województwa Pomorskiego w sprawie wprowadzenia na obszarze województwa pomorskiego, z wyłączeniem Gminy Miasta Sopotu i obszaru miast, ograniczeń i zakazów w zakresie eksploatacji instalacji, w których następuje spalanie paliw.

7.4. Skutki braku realizacji ustaleń projektu planu

Obecnie obszary objęte opracowaniem są objęte ustaleniami miejscowego planu zagospodarowania przestrzennego przyjętym uchwałą nr XXXIX/353/2010 Rady Gminy Luzino z dnia 24 marca 2010 r. w sprawie uchwalenia miejscowego planu zagospodarowania przestrzennego wsi Luzino (obręb geodezyjny Luzino), gm. Luzino, według którego działka nr ewid. 151/14 podzielona jest na tereny ciągów pieszo-rowerowych, tereny rolnicze i lasy, natomiast działka nr ewid. 1265/2 podzielona jest na tereny dróg publicznych (zbiorczych), dróg wewnętrznych, zabudowy usługowej oraz zabudowy mieszkaniowej jednorodzinnej i usługowej, jednak faktyczny stan tych obszarów uznano jako problemowy ze względu na niedopasowanie istniejącego zagospodarowania terenu do funkcji przeznaczonych w miejscowym planie oraz brak możliwości rozwoju w kierunku usługowym, na który pozwoli w uporządkowanych relacjach z uwarunkowaniami i wymogami środowiskowymi zmiana miejscowego planu zagospodarowania przestrzennego. Obszary objęte opracowaniem znajdują się przy głównych ciągach komunikacyjnych wsi Luzino, która stanowi centrum gminy i dlatego są atrakcyjne pod względem inwestycyjnym. W bezpośrednim sąsiedztwie obszarów objętych opracowaniem występuje zabudowa mieszkaniowa jednorodzinna i usługowa. Tereny opracowania stanowią obecnie tereny niezabudowane, wykorzystywane do celów rolnictwa. Ponadto w Studium uwarunkowań i kierunków zagospodarowania przestrzennego gminy Luzino przyjętego Uchwałą Rady Gminy Luzino nr XX/137/2000 z dnia 31 sierpnia 2000 r. z późn. zm., (tekst jednolity został przyjęty uchwałą nr XXXVI/531/2022 Rady gminy Luzino z dnia 29 grudnia 2022 r.) dla działki nr ewid. 151/14 wskazana została funkcja zabudowy mieszanej z przewagą zabudowy usługowej oraz funkcja lasów natomiast dla działki nr ewid. 1265/2 przewidziano funkcję drogi powiatowej oraz zabudowy mieszkaniowej z usługami przy wskazaniu lokalizacji stanowiska archeologicznego nr 38 w strefie ochrony archeologicznej.

Analizowany projekt zmiany miejscowego planu zagospodarowania przestrzennego wsi Luzino (obręb geodezyjny Luzino), gm. Luzino ma na celu dopasowanie go do funkcji terenów sąsiednich, jaką jest zabudowa mieszkaniowa jednorodzinna i usługowa oraz główne ciągi komunikacyjne – drogi powiatowe i



województwa. Zapisy planu stanowią dostosowanie do obecnie obowiązujących przepisów oraz standardów ochrony środowiska.

7.5. Istotne dla projektu planu zapisy zawarte w ustawach

Projekt planu zawiera istotne z punktu widzenia ochrony środowiska i krajobrazu, zapisy wynikające z ustawy *Prawo ochrony środowiska* z dnia 27 kwietnia 2001 r. Zgodnie z art. 72 ww. ustawy w miejscowym planie zagospodarowania przestrzennego należy zapewnić warunki utrzymania równowagi przyrodniczej i racjonalną gospodarkę zasobami środowiska, m.in. poprzez:

- ustalanie programów racjonalnego wykorzystania powierzchni ziemi,
- zapewnianie kompleksowego rozwiązania problemów zabudowy (...), ze szczególnym uwzględnieniem gospodarki wodnej, odprowadzania ścieków, gospodarki odpadami, systemów transportowych i komunikacji publicznej oraz urządzania i kształtowania terenów zieleni,
- uwzględnianie konieczności ochrony wód, gleby i ziemi przed zanieczyszczeniem w związku z prowadzeniem gospodarki rolnej,
- zapewnianie ochrony walorów krajobrazowych środowiska i warunków klimatycznych,
- uwzględnianie innych potrzeb w zakresie ochrony powietrza, wód, gleby, ziemi, ochrony przed hałasem, wibracjami i polami elektromagnetycznymi.

Ustawa ta wskazuje na zakres zagadnień, które należy w planie uwzględnić, a analizowany projekt zmiany planu, odpowiednio do zakresu i problemów, które reguluje, spełnia warunki ustawowe. W zakresie zasad ochrony środowiska i przyrody:

- a) zakaz lokalizacji przedsięwzięć mogących zawsze znacząco oddziaływać na środowisko, w rozumieniu przepisów odrębnych z wyłączeniem inwestycji celu publicznego oraz inwestycji związanych z infrastrukturą techniczną i drogową;
- b) zakaz lokalizacji zakładów o zwiększonym lub dużym ryzyku wystąpienia awarii przemysłowych;
- c) zagospodarowanie zielenią wszystkich wolnych od utwardzenia fragmentów terenu;
- d) ochrona, konserwacja i zapewnienia nienaruszalnego przepływu wód dla wszelkich cieków wodnych naturalnych i rowów melioracyjnych, oczek wodnych i innych zbiorników wodnych, przy czym dopuszcza się likwidację lub skanalizowanie rowów melioracyjnych pod warunkiem spełnienia przepisów odrębnych;
- e) zakaz dokonywania zmian stosunków wodnych, jeżeli służą innym celom niż ochrona przyrody lub zrównoważone wykorzystanie użytków rolnych;
- f) zagospodarowanie mas ziemnych pochodzących z wykopów, o dopuszczalnej zawartości substancji powodujących ryzyko w glebie lub w ziemi na działce budowlanej poprzez wykorzystanie ich do kształtowania terenów zieleni towarzyszącej inwestycjom lub wywóz mas ziemnych poza działkę budowlaną, zgodnie z przepisami odrębnymi.

Ustawa *Prawo ochrony środowiska* w art. 73 ust. 1 stanowi, że w miejscowym planie zagospodarowania przestrzennego należy uwzględniać ograniczenia wynikające z:

- 1) ustanowienia szczególnych form ochrony przyrody,
- 2) utworzenia obszarów ograniczonego użytkowania lub stref przemysłowych,
- 3) wyznaczenia obszarów cichych w aglomeracji oraz obszarów cichych poza aglomeracją,
- 4) ustalenia w trybie przepisów ustawy z dnia 20 lipca 2017 r. *Prawo wodne* (tj. Dz. U. z 2022 r., poz. 2625 ze zm.), warunków korzystania z wód regionu wodnego i zlewni oraz ustanowienia stref ochronnych ujęć wód, a także obszarów ochronnych zbiorników wód śródlądowych.

Zgodnie z art. 114. ust. 1. ustawy *Prawo ochrony środowiska* przy sporządzaniu miejscowego planu zagospodarowania przestrzennego, różnicując tereny o różnych funkcjach lub różnych zasadach zagospodarowania, wskazuje się, które z nich należą do terenów przeznaczonych (art. 113 ust. 2 pkt 1 ustawy):

- a) pod zabudowę mieszkaniową,



- b) pod szpitale i domy opieki społecznej,
- c) pod budynki związane ze stałym lub czasowym pobytem dzieci i młodzieży,
- d) na cele uzdrowiskowe,
- e) na cele rekreacyjno-wypoczynkowe,
- f) na cele mieszkaniowo-usługowe,

i dla których przepisami odrębnymi¹ ustalone zostały dopuszczalne poziomy hałasu w środowisku. Tym samym odniesiono się do ochrony terenów sąsiednich mieszkaniowych przed hałasem generowanym w granicach obszarów objętych opracowaniem poprzez ustanowienie w projekcie planu na działce nr ewid. 1265/2 strefy zieleni izolacyjnej oraz zakaz lokalizacji zewnętrznych klimatyzatorów i innych urządzeń generujących uciążliwość związaną z hałasem w odległości mniejszej niż 16 m od granicy strefy zieleni izolacyjnej.

W zakresie zasad gospodarki wodno-ściekowej określonych ustawą *Prawo wodne* z dnia 20 lipca 2017 r. w projekcie planu ustalono: zaopatrzenie w wodę z sieci wodociągowej zgodnie z przepisami odrębnymi, zaopatrzenie w wodę dla celów przeciwpożarowych zgodnie z przepisami odrębnymi, odprowadzanie ścieków sanitarnych do kanalizacji sanitarnej z dopuszczeniem odprowadzania do szczelnych zbiorników bezodpływowych lub do przydomowych oczyszczalni ścieków do czasu realizacji kanalizacji sanitarnej zgodnie z przepisami odrębnymi. Wody opadowe i roztopowe powinny być odprowadzane na własny nieutwardzony teren z uwzględnieniem wprowadzenia urządzeń ograniczających ilości odprowadzanych wód na rzecz ewaporacji, do dołów chłonnych, zbiorników retencyjnych lub rowów melioracyjnych lub do kanalizacji deszczowej z zastrzeżeniem obowiązku oczyszczania wód opadowych i roztopowych pochodzących z powierzchni utwardzonych (placów i parkingów) przed ich odprowadzeniem zgodnie z przepisami odrębnymi.

Zgodnie z ustawą *o ochronie przyrody*, z dnia 16 kwietnia 2004 r., w miejscowym planie zagospodarowania przestrzennego muszą być uwzględnione cele ochrony przyrody, wśród których do najbardziej istotnych należą:

- utrzymanie procesów ekologicznych i stabilności ekosystemów,
- zachowanie różnorodności biologicznej,
- zapewnienie ciągłości istnienia gatunków roślin, zwierząt i grzybów, wraz z ich siedliskami, przez ich utrzymywanie lub przywracanie do właściwego stanu ochrony,
- ochrona walorów krajobrazowych, zieleni w miastach i wsiach oraz zadrzewień,
- utrzymywanie lub przywracanie do właściwego stanu ochrony siedlisk przyrodniczych, a także pozostałych zasobów, tworów i składników przyrody.

W zakresie zasad ochrony dziedzictwa kulturowego i zabytków, w tym krajobrazów kulturowych oraz dóbr kultury współczesnej przewidziano ustalenia dla obszaru stanowiska archeologicznego w strefie ochrony archeologicznej nr 38 wyznaczonego na rysunku planu, tj. w przypadku robót ziemnych lub zmiany charakteru dotychczasowej działalności wiążącej się z naruszeniem gruntu, ustalono obowiązywanie ograniczeń i postępowanie zgodne z przepisami odrębnymi dotyczącymi ochrony zabytków i opieki nad zabytkami.

Ustalenia analizowanego projektu planu nie powinny negatywnie wpływać na gatunki oraz siedliska przyrodnicze występujące na obszarach objętych opracowaniem, gdyż uściślają w zakresie ochrony przyrody warunki, na jakich ma odbywać się zagospodarowanie terenu, w tym zachowują istniejące tereny lasu istotne dla zachowania siedlisk przyrodniczych.

Analizowany projekt planu realizuje inne cele ustawy *o ochronie przyrody* poprzez m.in.: zakaz zanieczyszczania środowiska gruntowo-wodnego, a także minimalny wskaźnik powierzchni biologicznie czynnej dla terenów usług.

Ochrona środowiska związana jest z różnymi dziedzinami działalności ludzkiej. Dodatkowo występują ustawy, regulujące w sposób szczegółowy zakres i zasady tej ochrony – takie jak: *Prawo*

¹rozporządzenie Ministra Środowiska z dnia 14 czerwca 2007 r. w sprawie dopuszczalnych poziomów hałasu w środowisku (Dz. U. z 2014, poz. 112 tekst jednolity)



łowieckie, ustawa o ochronie zwierząt, ustawa o lasach, ustawa o ochronie gruntów rolnych i leśnych.

7.6. Istniejące problemy ochrony środowiska istotne z punktu widzenia projektu planu

Wśród istniejących i potencjalnych problemów ochrony środowiska we wsi Luzino, które dotyczą także terenów objętych opracowaniem wymienić należy m. in.:

- zanieczyszczenie pochodzenia antropogenicznego wód podziemnych,
- występowanie charakterystycznych dla terenów zabudowanych gleb antropogenicznych – przekształconych w wyniku działalności człowieka,
- zanieczyszczenia powietrza i wód oraz zagrożenia związane z generowaniem hałasu z terenów komunikacyjnych,
- emisja zanieczyszczeń ze źródeł punktowych: miejskich, rolniczych.

Opracowywany dokument odnosi się do terenów położonych w jednostce częściowo zurbanizowanej, gdzie dokonano już przekształcenia środowiska. Głównymi czynnikami kształtującymi analizowane obszary są bezpośrednio sąsiadujące: zabudowa mieszkaniowa i usługowa oraz ciągi komunikacyjne – drogi powiatowe i droga wojewódzka. Dla takiego zagospodarowania terenów najistotniejsze jest ograniczenie zanieczyszczeń przenikających do gleby oraz powietrza, oraz zapewnienie maksymalnej możliwej różnorodności biologicznej. Projekt planu dla terenów wprowadza wymogi i ograniczenia, które zachowują harmonię terenów z otoczeniem oraz nawiązują do obecnie obowiązujących przepisów oraz standardów ochrony środowiska.

8. Ocena oddziaływania na komponenty środowiska i zagrożenia dla środowiska w wyniku realizacji ustaleń projektu planu

8.1. Oddziaływanie na rzeźbę terenu i gleby

Na obszarach opracowania nie przewiduje się większych zmian rzeźby terenu. Przekształceniom mogą ulec tereny pod nowymi budynkami, co związane jest z ich posadowieniem i fundamentowaniem. Wszelkie tego typu przekształcenia, prowadzące do wprowadzenia nowego zainwestowania, w postaci nowych budynków i obsługującej je infrastruktury komunikacyjnej, wiążą się z nieodwracalnym zniszczeniem powierzchni ziemi i gleby. Mogą w ten sposób powstawać nowe formy antropogeniczne, takie jak: zwałowiska, nasypy, powierzchnie niwelowane. Z tego powodu ważnymi zapisami projektu planu są ustalenia określające maksymalną powierzchnię zabudowy i intensywność zabudowy oraz udział powierzchni biologicznie czynnej i wprowadzona w planie strefa zieleni izolacyjnej. Pozwolą one na pozostawienie niezabudowanych obszarów o nienaruszonej powierzchni terenu i zbliżonym do naturalnego podłożu gruntowym.

Ponadto prace ziemne związane z fundamentowaniem budynków powodują powstawanie mas ziemnych, które należy odpowiednio zagospodarować. Masy ziemne pochodzące z wykopów, o dopuszczalnej zawartości substancji powodujących ryzyko w glebie lub w ziemi można zagospodarować na działce budowlanej poprzez wykorzystanie ich do kształtowania terenów zieleni towarzyszącej inwestycjom, z dopuszczeniem usuwania ich także poza obszar planu, zgodnie z przepisami odrębnymi (m.in. zgodnie z ustawą o odpadach Dz. U. z 2023 r., poz. 1587 ze zm.).

W związku z ochroną obszaru stanowiska archeologicznego w strefie ochrony archeologicznej nr 38 wyznaczonego na rysunku planu ważnym zapisem jest ustalenie obowiązywania ograniczeń i postępowanie zgodne z przepisami odrębnymi dotyczącymi ochrony zabytków i opieki nad zabytkami w przypadku robót ziemnych lub zmiany charakteru dotychczasowej działalności wiążącej się z naruszeniem gruntu.

8.2. Oddziaływanie na warunki podłoża

W wyniku wprowadzonego zapisami planu zainwestowania warunki podłoża na przedmiotowym obszarze nie powinny ulec większym zmianom, ze względu na obowiązujące zapisy prawa. Jednakże na postawie zapisów planu w miejscach wprowadzenia zabudowy i lokalizacji elementów infrastruktury



technicznej i dojazdów nastąpi uszczelnienie powierzchni kosztem obszarów biologicznie czynnych. Zapisy planu dotyczące zagospodarowania zielenią wszystkich wolnych od utwardzenia fragmentów terenu oraz strefy zieleni izolacyjnej wpłyną zabezpieczająco na warunki podłoża poprzez ich stabilizację systemem korzeniowym i spowolnią spływ powierzchniowy w momencie opadów deszczu.

Pod względem warunków geologiczno-inżynierskich obszary objęte opracowaniem nie przedstawiają trudności dla sytuowania budynków. W obszarach nie występują uwarunkowania wymagające określenia ustaleń w zakresie granic i sposobu zagospodarowania obszarów osuwania się mas ziemnych i terenów górniczych, a także obszary szczególnego zagrożenia powodzią, które mogłyby stanowić poważne ograniczenia w zabudowie. Występują jednak ograniczenia w związku z występowaniem stanowiska archeologicznego w strefie ochrony archeologicznej nr 38 wyznaczonego na rysunku planu, co wiąże się ściśle z koniecznością postępowania zgodnie z przepisami odrębnymi dotyczącymi ochrony zabytków i opieki nad zabytkami.

8.3. Oddziaływanie na warunki wodne

Wprowadzone ustalenia projektu zmiany miejscowego planu zagospodarowania przestrzennego określają zasady ochrony środowiska, przyrody i krajobrazu, w tym istniejących warunków wodnych. W zapisach planu ustalono: zaopatrzenie w wodę z sieci wodociągowej zgodnie z przepisami odrębnymi, zaopatrzenie w wodę dla celów przeciwpożarowych zgodnie z przepisami odrębnymi, odprowadzanie ścieków sanitarnych do kanalizacji sanitarnej przy dopuszczeniu odprowadzania do szczelnych zbiorników bezodpływowych lub do przydomowych oczyszczalni ścieków do czasu realizacji kanalizacji sanitarnej zgodnie z przepisami odrębnymi. Odprowadzenie wód opadowych i roztopowych powinno odbywać się na własny nieutwardzony teren z uwzględnieniem wprowadzenia urządzeń ograniczających ilości odprowadzanych wód na rzecz ewaporacji, do dołów chłonnych, zbiorników retencyjnych lub rowów melioracyjnych lub do kanalizacji deszczowej, z zastrzeżeniem obowiązku oczyszczania wód opadowych i roztopowych pochodzących z powierzchni utwardzonych (placów i parkingów) przed ich odprowadzeniem zgodnie z przepisami odrębnymi. W zakresie granic i sposobów zagospodarowania terenów lub obiektów podlegających ochronie, ustalonych na podstawie przepisów odrębnych, w tym terenów górniczych, a także obszarów szczególnego zagrożenia powodzią oraz zagrożonych osuwaniem się mas ziemnych nie podjęto ustaleń ze względu na brak występowania na terenach objętych planem uwarunkowań w tym zakresie.

Ze względu na specyfikę i aktualne zainwestowanie obszarów, a także ich skalę nie przewiduje się zmniejszenia zasobów wodnych wsi i gminy Luzino w skutek realizacji planu. Zaopatrzenie w wodę odbywać się w sposób kontrolowany, bo z sieci wodociągowej zgodnie z przepisami odrębnymi, natomiast zaopatrzenie w wodę dla celów przeciwpożarowych zgodnie z przepisami odrębnymi.

Zgodnie z „Planem gospodarowania wodami na obszarze dorzecza Wisły” przyjętym Rozporządzeniem Ministra Infrastruktury z dnia 4 listopada 2022 r. (Dz. U. z 2023 poz. 300) do głównych celów środowiskowych według art. 4 Ramowej Dyrektywy Wodnej dla wód podziemnych należą:

- zapobieganie dopływowi lub ograniczenia dopływu zanieczyszczeń do wód podziemnych,
- zapobieganie pogarszaniu się stanu wszystkich części wód podziemnych (z zastrzeżeniami wymienionymi w Ramowej Dyrektywie Wodnej),
- zapewnienie równowagi pomiędzy poborem a zasilaniem wód podziemnych,
- wdrożenie działań niezbędnych dla odwrócenia znaczącego i utrzymującego się rosnącego trendu stężenia każdego zanieczyszczenia powstałego w skutek działalności człowieka.

Dla spełnienia wymogu niepogarszania stanu części wód, dla części wód będących w co najmniej dobrym stanie chemicznym i ilościowym, celem środowiskowym będzie utrzymanie tego stanu. Natomiast dla wód powierzchniowych oraz obszarów chronionych cele środowiskowe zostały oparte na wartościach granicznych poszczególnych wskaźników fizyko-chemicznych, biologicznych i hydromorfologicznych określających stan ekologiczny wód powierzchniowych oraz wskaźników chemicznych świadczących o stanie chemicznym wody, odpowiadających warunkom osiągnięcia przez te wody dobrego stanu, z uwzględnieniem kategorii wód, według rozporządzenia *w sprawie klasyfikacji stanu ekologicznego*,



potencjału ekologicznego i stanu chemicznego oraz sposobu klasyfikacji stanu jednolitych części wód powierzchniowych, a także środowiskowych norm jakości dla substancji priorytetowych. Ustalono dla jednolitych części wód, będących obecnie w dobrym stanie/potencjale ekologicznym, że celem środowiskowym będzie utrzymanie tego stanu/potencjału. Ponadto, ustalając cele uwzględniono także różnicę pomiędzy naturalnymi, a silnie zmienionymi oraz sztucznymi częściami wód. Dla naturalnych części wód celem będzie osiągnięcie co najmniej dobrego stanu ekologicznego, dla silnie zmienionych i sztucznych części wód – co najmniej dobrego potencjału ekologicznego. Ponadto dla obu przypadków w celu osiągnięcia dobrego stanu/potencjału konieczne będzie dodatkowo utrzymanie co najmniej dobrego stanu chemicznego. Dla obszarów chronionych funkcjonujących w obszarach dorzeczy, nie zostały podwyższone powyższe cele środowiskowe z uwagi na częstokroć wyższe wymagania w stosunku do wartości granicznych wskaźników jakości wody przyjętych jako wartości graniczne dla dobrego stanu ekologicznego bądź dobrego lub powyżej dobrego potencjału ekologicznego wód, niż w poszczególnych aktach prawa, regulujących sposób postępowania i wymagania co do wód w obrębie obszarów chronionych.

W zakresie jakości wód powierzchniowych, obszary opracowania położone są w zasięgu JCWP rzecznej Bolszewka od Strugi Zęblewskiej do ujścia (kod RW20001947849) oraz JCWP rzecznej Reda do Starego Koryta Redy (kod RW20001047839) oraz w obszarze jednolitej części wód podziemnych nr 13 (GW200013). Obszary objęte opracowaniem nie znajdują się w obszarze Głównego Zbiornika Wód Podziemnych. W projekcie planu ustala się szereg wyżej wymienionych zasad związanych z gospodarką wodno-ściekową, które mają za zadanie ograniczać negatywną presję na środowisko wodne, w tym wody powierzchniowe i podziemne. Szczególnie ważnym zapisem ze względu na bliskość rzeki Bolszewka jest ustalenie ochrony, konserwacji i zapewnienia nienaruszalnego przepływu wód dla wszelkich cieków wodnych naturalnych i rowów melioracyjnych, oczek wodnych i innych zbiorników wodnych, przy dopuszczeniu likwidacji lub skanalizowania rowów melioracyjnych pod warunkiem spełnienia przepisów odrębnych, a także zakaz dokonywania zmian stosunków wodnych, jeżeli służą innym celom niż ochrona przyrody lub zrównoważone wykorzystanie użytków rolnych. Pozytywnie należy ocenić zapisy dotyczące zakazu lokalizacji przedsięwzięć mogących zawsze znacząco oddziaływać na środowisko w rozumieniu przepisów odrębnych z wyłączeniem inwestycji celu publicznego oraz inwestycji związanych z infrastrukturą techniczną i drogową oraz zakazu lokalizacji zakładów o zwiększonym lub dużym ryzyku wystąpienia awarii przemysłowych, które mogłyby stanowić poważne zagrożenie dla wód płynących. Zapis dotyczący uwzględnienia w zagospodarowaniu terenów wymagań i ograniczeń technicznych wynikających z przebiegu istniejących i projektowanych sieci infrastruktury technicznej i urządzeń melioracji zgodnie z przepisami odrębnymi stanowi nawiązanie do kontynuacji dotychczasowej kontroli gospodarki wodno-ściekowej na obszarach objętych opracowaniem. Można stwierdzić, że ustalenia dotyczące regulacji gospodarki wodno-ściekowej sprawią, że realizacja ustaleń projektu planu nie będzie wpływać na główne założenia poprawy stanu wód (zgodne z Planem gospodarowania wodami na obszarze dorzecza Wisły, 2016 r.).

8.4. Oddziaływanie na szatę roślinną, świat zwierzęcy oraz obszary chronione i obszary Natura 2000

Ochrona środowiska na obszarze objętym opracowaniem opiera się na ustaleniach dotyczących udziału powierzchni terenu biologicznie czynnego na terenie przeznaczonym pod zabudowę. Pozwoli to na zachowanie ciągłości biologicznej na analizowanych terenach. Ponadto w planie wprowadzono strefę zieleni izolacyjnej, która, jako drzewa zimozielone o docelowej wysokości minimalnej 2,0 m właściwe do nasadzenia w dwóch rzędach jako zwarty pas zieleni, przeznaczona do realizacji przed oddaniem nowych budynków do użytkowania ma za zadanie stworzyć bufor ochronny dla występujących na obszarze gatunków zwierząt oraz stanowić strefę roślinności wraz z wszystkimi pozostałymi wolnymi od utwardzenia fragmentów terenu przeznaczonymi w planie do zagospodarowania zielenią. Rolę bufora ochronnego przyjmuje także ustalony w projekcie planu teren lasu, gwarantujący zachowanie istniejących siedlisk przyrodniczych.

Proponowane funkcje terenów, zgodnie z ustaleniami projektu planu, nie będą negatywnie oddziaływać na formy ochrony przyrody, zlokalizowane najbliżej, tj. Obszar Chronionego Krajobrazu



„Pradoliny Redy-Łęby: zlokalizowany w odległości 18 m od jednego z obszarów opracowania – działki nr ewid. 151/14.

Realizacja zapisów planu wpłynie na faunę obszarów analizowanych poprzez potencjalne zwiększenie udziału zabudowy. Należy jednak zauważyć, że planowana zabudowa uwzględni zasadę zrównoważonego rozwoju, gdyż zachowuje część terenów biologicznie czynnych na obszarach objętych projektem planu, w tym wprowadza strefę zieleni izolacyjnej oraz zachowuje teren lasu.

Ze względu na umiarkowany wpływ czynnika antropogenicznego, tj. poprzez otaczające obszar tereny zabudowy mieszkaniowej i usługowej oraz otoczenie drogami powiatowymi i wojewódzką, tereny opracowania nie stanowią miejsca migracji dużych zwierząt, przez co projektowane funkcje i stopień intensyfikacji zabudowy nie powinny oddziaływać na faunę występującą we wsi Luzino.

Zgodnie z ustawą o *ochronie zwierząt* (tj. Dz. U. z 2023 r. poz. 1580) dla gatunków wymienionych w pkt. 6.6 niniejszej prognozy, a objętych ochroną ścisłą lub częściową, obowiązuje szereg zakazów i nakazów, które w przypadku zaobserwowania tych gatunków muszą być bezwzględnie przestrzegane. Projektowane funkcje terenu – usługowa i terenów komunikacji – są funkcjami mogącymi generować pewne uciążliwości dla tych gatunków, dlatego należy, szczególnie w czasie budowy, przestrzegać okresów lęgowych oraz stosować rozwiązania technologiczne ograniczające hałas.

8.5. Oddziaływanie na stan higieny atmosfery, klimat lokalny i akustyczny

Realizacja ustaleń projektu planu może w pewnym stopniu wpłynąć na zmianę warunków klimatu akustycznego. Na pogorszenie klimatu akustycznego może wpływać zwiększenie ruchu samochodowego, jednak występowanie w sąsiedztwie zabudowy mieszkaniowej jednorodzinnej świadczy o objęciu ochroną akustyczną. W zakresie ochrony terenów sąsiednich mieszkaniowych przed hałasem generowanym w granicach obszaru objętego opracowaniem (działki nr ewid. 1265/2) w projekcie planu ustalono lokalizację zieleni izolacyjnej w strefie zieleni izolacyjnej wyznaczonej na rysunku planu, przy czym jako zieleń izolacyjną przyjęto drzewa zimozielone o docelowej wysokości minimalnej 2,0 m, gdzie nasadzenia ustalono do realizacji w dwóch rzędach, tak by roślinność tworzyła zwarty pas zieleni. Ustalono na tym terenie także zakaz lokalizacji zewnętrznych klimatyzatorów i innych urządzeń generujących uciążliwość związanej z hałasem w odległości mniejszej niż 16 m od granicy strefy zieleni izolacyjnej. Drugi z obszarów opracowania – działka nr ewid. 151/14 otoczona jest terenami leśnymi oraz drogami powiatową i wojewódzką o znacznym ruchu komunikacyjnym, co w połączeniu z ustanowieniem części terenu pod funkcję leśną zabezpiecza ten obszar oraz obszary sąsiednie przed emisją hałasu.

Zapisy planu ustalają, aby do celów technologicznych, bytowych i grzewczych należy wykorzystać indywidualne systemy grzewcze, zgodne z przepisami odrębnymi.

Ze względu na umiarkowaną powierzchnię terenów i ich obecne zagospodarowanie., biorąc pod uwagę otoczenie obszarów, w tym możliwość przewietrzania od strony terenów otwartych pól uprawnych oraz lasów, warunki termiczne nie powinny ulec podniesieniu. Ogólne warunki termiczne nie powinny ulec dużym wahaniom. Natomiast ze względu na ewentualne uszczelnienie części powierzchni terenów obecnie biologicznie czynnych zmniejszy się powierzchnia parowania – w celu utrzymania równowagi termicznej na obszarach objętych zmianą mpzp zachowano teren lasu oraz wprowadzono strefę zieleni izolacyjnej i minimalny udział powierzchni biologicznie czynnej w powierzchni działki budowlanej.

Realizacja projektowanej zabudowy na obszarze opracowania nie spowoduje negatywnego transgranicznego oddziaływania na stan środowiska. Projektowane zainwestowanie ogranicza możliwości wprowadzania funkcji, które generują uciążliwości związane z hałasem lub zanieczyszczeniami powietrza, będące przedsięwzięciami mogącymi zawsze znacząco oddziaływać na środowisko w rozumieniu przepisów odrębnych oraz zakładami o zwiększonym lub dużym ryzyku wystąpienia awarii przemysłowych .

8.6 Oddziaływanie na różnorodność biologiczną

Wprowadzenie nowej zabudowy i infrastruktury pozostanie nie bez znaczenia dla istniejących na terenach opracowania roślin i zwierząt. Proponowane zapisy zawarte w omawianym dokumencie nie wpłyną diametralnie na rozerwanie siedlisk, gdyż nie mają one charakteru wielkoskalowego oraz zachowują



istniejące tereny leśne, a tereny objęte projektem planu są obecnie uporządkowane – ze względu na uprawy rolne na działce nr ewid. 1265/2 oraz zagospodarowanie jako teren łąkowy i leśny na działce nr ewid. 151/14. Każde nowe zainwestowanie na terenach zagospodarowanych przyczynia się do niszczenia gatunków roślin inwazyjnych i synantropijnych, które na obszarach objętych opracowaniem mogą wystąpić przy ich granicach, przy drogach. Często nie są to gatunki cenne, ale z punktu widzenia różnorodności biologicznej ważne. Dlatego też projekt planu określa postępowanie w zakresie ochrony zasobów przyrodniczych i tym samym zapewnia warunki do podtrzymania bioróżnorodności biologicznej m.in. poprzez zapis o udziale powierzchni terenu biologicznie czynnego na terenie przeznaczonym pod zabudowę oraz strefie zieleni izolacyjnej oraz o terenie lasu.

8.7 Oddziaływanie na ludzi

Ze względu na niewielkie zmiany analizowanej przestrzeni, projekt planu miejscowego w niewielkim stopniu będzie wpływał na warunki życia społeczności lokalnej. Realizacja planu może spowodować zwiększenie przebywania ludzi w obrębie analizowanych obszarów. Zapisy projektu planu miejscowego, odnosząc się szeroko do sfery ochrony środowiska przyrodniczego i krajobrazu oraz kształtowania ładu przestrzennego, dają podstawy do rozwijania terenów inwestycyjnych przy jednoczesnym podnoszeniu komfortu życia i dbałości o środowisko.

Niemniej jednak będzie zwiększony ruch komunikacyjny w rejonie intensywniejszej zabudowy w zakresie dojazdu samochodów osobowych i ciężarowych do obiektów usługowych, przy czym przepisy wymagające zachowania komfortu akustycznego dają wytyczne przy dalszym projektowaniu ładu przestrzennego do zabezpieczenia maksymalnego komfortu życia mieszkańcom w tym zakresie. Dodatkowo zakaz lokalizacji usług handlu wielkopowierzchniowego oraz zakaz lokalizacji lokali handlowych o powierzchni sprzedaży przekraczającej 300 m² (bez uwzględnienia sumarycznego zestawienia powierzchni sprzedaży kilku lokali handlowych znajdujących się w jednym lub kilku budynkach w formie pawilonów lub galerii) zapobiega ponadnormatywnemu ruchowi komunikacyjnemu na terenach objętych opracowaniem, co ma swoje odzwierciedlenie w ograniczaniu wielkości generowanego hałasu. Podobnie dzieje się w zakresie zanieczyszczeń emitowanych do powietrza przez poruszające się pojazdy. Ważnym zapisem w kwestii oddziaływania projektu planu na społeczność jest wprowadzenie strefy zieleni izolacyjnej oraz zachowanie terenu lasu, stanowiących swoisty bufor oddzielający planowaną zabudowę usługową od sąsiednich terenów leśnych i rolnych, a wymogi parkingowe ujęte w planie rozbudują dotychczasowy system parkingowy zarówno obszarów objętych planem jak i okolicy.

8.8 Oddziaływanie na krajobraz

Projekt planu w swoim zakresie nie zmieni dotychczasowego krajobrazu w znacznym stopniu, gdyż proponowane funkcje mają swoje odzwierciedlenie w istniejącym zagospodarowaniu otoczenia. Projektowane zagospodarowanie będzie wykorzystywało naturalne predyspozycje środowiska, a zapisy dążące do zintensyfikowania inwestycji respektują lokalne uwarunkowania i charakter zabudowy. Ewentualne zmiany nie będą bardzo wyraźne, gdyż obszar znajduje się w krajobrazie częściowo przekształconym. Dodatkowo zapisy zakazujące lokalizacji przedsięwzięć mogących zawsze znacząco oddziaływać na środowisko w rozumieniu przepisów odrębnych i zakładów o zwiększonym lub dużym ryzyku wystąpienia awarii przemysłowych zapobiegają szkodliwemu oddziaływaniu na krajobraz planowanej zabudowy. Istotnym elementem planu są zapisy dotyczące zasad kształtowania zabudowy i zagospodarowania terenu, a także zasady ochrony i kształtowania ładu przestrzennego, co będzie pozytywnie wpływać na odbiorców. Zasady te zostały określone między innymi poprzez maksymalne dopuszczone wskaźniki zabudowy w zakresie jej wysokości czy intensywności. Parametry te są porównywalne w stosunku do bezpośredniego sąsiedztwa, dzięki czemu zachowane i utrzymane zostaną charakterystyczne cechy krajobrazu tego obszaru. Plan zakłada ukierunkowane i harmonijne zmiany wynikające z procesów społecznych, gospodarczych i środowiskowych w myśl Europejskiej Konwencji Krajobrazowej sporządzonej we Florencji dnia 20 października 2000 r. (Dz. U. z 2006 r. nr 14, poz. 98)



8.9 Oddziaływanie na zasoby naturalne

Projekt planu nie obejmuje swoim zasięgiem udokumentowanych złóż zasobów naturalnych. W związku z powyższym w tym zakresie nie podjęto ustaleń, a w planie wskazano brak uwarunkowań wymagających ustaleń w zakresie granic i sposobu zagospodarowania obszarów osuwania się mas ziemnych i terenów górniczych.

8.10 Oddziaływanie na zabytki i dobra materialne

Projekt planu obejmuje swoim zasięgiem udokumentowane stanowisko archeologiczne w strefie ochrony archeologicznej nr 38, wyznaczone na rysunku planu, które obejmuje swoim zasięgiem część działki nr ewid. 1265/2. W granicach obszarów objętych planem nie znajdują się za to obiekty zabytkowe wpisane do rejestru bądź figurujące w Gminnej Ewidencji Zabytków lub Wojewódzkiej Ewidencji Zabytków.

Występowanie stanowiska archeologicznego wiąże się z obowiązkiem organiczne i postępowaniem zgodne z przepisami odrębnymi dotyczącymi ochrony zabytków i opieki nad zabytkami w przypadku robót ziemnych lub zmiany charakteru dotychczasowej działalności wiążącej się z naruszeniem gruntu. Przytoczone naruszenia gruntu mogą wystąpić w związku z posadowieniem nowej zabudowy.

Projektowane przeznaczenie nie powoduje negatywnego oddziaływania na zabytki i dobra kultury współczesnej, które są dobrami materialnymi – obszary objęte opracowaniem nie stykają się z takowymi. Ich skala jest niewielka, a przeznaczenie, ze względu na położenie przy terenach mieszkaniowych i usługowych, nieuciążliwe – co związane jest z wprowadzonymi w planie zakazami lokalizacji przedsięwzięć mogących zawsze znacząco oddziaływać na środowisko w rozumieniu przepisów odrębnych oraz lokalizacji zakładów o zwiększonym lub dużym ryzyku wystąpienia awarii przemysłowych, z tego względu w zakresie ustaleń w zakresie zasad ochrony dziedzictwa kulturowego i zabytków, w tym krajobrazów kulturowych oraz dóbr kultury współczesnej, do których jako dóbr materialnych należą np. pomniki, miejsca pamięci, budynki, ich wnętrza i detale, zespoły budynków, założenia urbanistyczne i krajobrazowe, będące uznanym dorobkiem współcześnie żyjących pokoleń ze względu na wysoką wartość artystyczną i krajobrazową, odniesiono się tylko do istniejącego stanowiska archeologicznego w strefie ochrony archeologicznej nr 38. Ze względu na ochronę walorów kompozycyjnych otoczenia, w tym sąsiednich budynków, w planie wprowadzono nakaz ujednolicenia kolorystyki pokrycia dachów stromych obiektów budowlanych do tonacji kolorów - grafit, brąz, ceglasty z wyłączeniem kolorów jaskrawych przy dopuszczeniu jaskrawego detalu architektonicznego na elewacji budynku pod warunkiem, że jego powierzchnia stanowi nie więcej niż 5% łącznej powierzchni elewacji budynku oraz zakaz stosowania sidingu winylowego i jaskrawych kolorów w wykończeniu elewacji obiektów budowlanych. Ustalenia wprowadzone w planie stanowią ochronę w zakresie przekształceń obszaru objętego planem w spójnym układzie urbanistycznym wsi w obszarach zwartej zabudowy Luzina.

8.11. Transgraniczne oddziaływanie

Zapisy projektu planu nie przewidują realizacji inwestycji mogących wpłynąć na integralność obszarów objętych ochroną oraz przekraczających swym oddziaływaniem nieruchomości, na której mają być realizowane. Skumulowane oddziaływanie na elementy środowiska skutków realizacji zapisów projektu planu nie będzie mieć zasięgu transgranicznego.

9. Rozwiązania alternatywne

Zaproponowane w projekcie planu zagospodarowane funkcje nie powinny w większym stopniu wpływać na obszary sąsiadujące oraz nie niosą za sobą negatywnych skutków dla środowiska przyrodniczego, co zapewniają zapisy dotyczące kształtowania środowiska przyrodniczego zawarte w projekcie planu. Możliwe rozwiązania alternatywne zostały przeanalizowane na etapie sporządzania koncepcji planu. Ze względu na obowiązujące dokumenty oraz aktualne potrzeby w zagospodarowaniu terenu, zaproponowane zagospodarowanie w opracowywanym projekcie można uznać za optymalne.



Wprowadzenie wszelkiego zainwestowania poprzez zapisy planu na analizowanych terenach nie wpłynie negatywnie na środowisko przyrodnicze, które w sąsiedztwie już jest w umiarkowanym stopniu przekształcone, zgodnie z przeznaczeniem w Studium... Ze względu na obowiązujące na tych obszarach dokumenty planistyczne tereny opracowania nie pozostaną w obecnym kształcie, nawet w przypadku nie przyjęcia opracowywanego projektu planu. Zaproponowane w nim przeznaczenia terenów, w oparciu o istniejące układy komunikacyjne, wydaje się być najbardziej optymalnym.

10. Zapobieganie, ograniczanie lub kompensacja przyrodnicza negatywnych oddziaływań na środowisko

W działaniach tych szczególny nacisk położony powinien być na ograniczenie inwestycji uciążliwych dla środowiska. Zapisy projektu planu omówione w rozdziale 8 zapewniają ograniczenie ewentualnego negatywnego oddziaływania na środowisko projektowanej funkcji terenów usługowej oraz komunikacyjnej, m.in. poprzez zapisy zakazujące lokalizacji przedsięwzięć mogących zawsze znacząco oddziaływać na środowisko w rozumieniu przepisów odrębnych oraz zakładów o zwiększonym lub dużym ryzyku wystąpienia awarii przemysłowych. Kompensacja przyrodnicza obszarów objętych opracowaniem obejmuje przede wszystkim wyznaczenie udziału powierzchni biologicznie czynnej na obszarach, który obejmuje ustanowioną strefę zieleni izolacyjnej, co pozwoli zachować ład przestrzenny w kontekście uwarunkowań przyrodniczych. Dodatkowo zachowanie ternu lasu hamuje niszczenie siedlisk przyrodniczych występujących na terenie gminy.

11. Metody analizy skutków realizacji postanowień projektu planu oraz częstotliwość jej przeprowadzania

Analiza skutków realizacji zapisów planu w zakresie funkcji i sposobu zagospodarowania nastąpi po jego uchwaleniu. Monitorowanie zamierzeń inwestycyjnych odbywać się będzie na etapie występowania inwestora o pozwolenie na budowę, a następnie poprzez coroczną analizę zmian w zagospodarowaniu przestrzennym wsi. W zakresie ochrony środowiska prowadzony jest monitoring przeprowadzany przez odpowiednie służby, zarówno ochrony środowiska, przyrody czy sanitarne. Należą do nich m.in. Wojewódzki Inspektorat Ochrony Środowiska, Państwowy Wojewódzki Inspektor Sanitarny, Państwowy Powiatowy Inspektor Sanitarny, jak i wydziały ochrony środowiska urzędu wojewódzkiego, powiatowego oraz gminy Luzino. Polega on na corocznej analizie i ocenie stanu poszczególnych komponentów środowiska w oparciu o wyniki pomiarów uzyskanych w ramach państwowego monitoringu (w szczególności dotyczącego: stanu wód powierzchniowych i podziemnych, powietrza, klimatu akustycznego, gleb) oraz na analizie i ocenie innych dostępnych wyników pomiarów i obserwacji. Wyniki monitoringu stanu środowiska przyrodniczego są publikowane w odpowiednich opracowaniach, takich jak np. Raport o stanie środowiska województwa pomorskiego, wydawany każdego roku. Ponadto w niewielkiej odległości od obszarów opracowania są dokonywane pomiary hałasu komunikacyjnego wykonywane zarówno poprzez odpowiednich zarządców dróg jak i służby inspektoratu ochrony środowiska.

Jednocześnie poza aspektem środowiskowym, ważny jest aspekt społeczny skutków realizacji zapisów planu. Sporządzający może zbadać stopień zadowolenia mieszkańców gminy z tych postanowień drogą ankietową bądź poprzez wprowadzenie konsultacji społecznych, przeprowadzanych przy okazji analizy wniosków o zmiany w zagospodarowaniu przestrzennym gminy.

12. Streszczenie

Przedmiotem opracowania jest prognoza oddziaływania na środowisko projektu zmiany miejscowego planu zagospodarowania przestrzennego wsi Luzino (obręb geodezyjny Luzino), gm. Luzino.

Analizie i ocenie poddano projekt uchwały Rady Gminy Luzino zawierający ustalenia realizacyjne, a także rysunki projektu planu w skali 1 : 1000.

Dla terenów objętych opracowaniem obowiązują ustalenia miejscowego planu zagospodarowania przestrzennego przyjętego uchwałą nr XXXIX/353/2010 Rady Gminy Luzino z dnia 24 marca 2010 r. w sprawie uchwalenia miejscowego planu zagospodarowania przestrzennego wsi Luzino (obręb geodezyjny Luzino), gm. Luzino, według którego działka nr ewid. 151/14 podzielona jest na tereny ciągów pieszo-rowerowych, tereny rolnicze i lasy, natomiast działka nr ewid. 1265/2 podzielona jest na tereny dróg



publicznych (zbiorczych), dróg wewnętrznych, zabudowy usługowej oraz zabudowy mieszkaniowej jednorodzinnej i usługowej.

Zgodnie z uzasadnieniem do wyżej wymienionej uchwały celem uchwalenia mpzp jest stworzenie podstaw prawnych do wydawania decyzji administracyjnych. Omawiane tereny wymagają zmiany w związku z koniecznością umożliwienia zagospodarowania w sposób zgodny z wytycznymi Studium... i kierunkami rozwoju gminy Luzino oraz w celu wprowadzenia odpowiednich rozwiązań inwestycyjnych na terenach objętych opracowaniem. Jednocześnie plan dostosowuje sposób zagospodarowania do uwarunkowań przyrodniczych, zapewniając trwałość procesów i odnawialność zasobów przyrodniczych.

Zgodnie z obowiązującym Studium uwarunkowań i kierunków zagospodarowania przestrzennego gminy Luzino zatwierdzone uchwałą Rady Gminy Luzino Nr XX/137/2000 z dnia 31 sierpnia 2000 r., w sprawie uchwalenia Studium uwarunkowań i kierunków zagospodarowania przestrzennego gminy Luzino, późn. zm., (tekst jednolity został przyjęty uchwałą nr XXXVI/531/2022 Rady Gminy Luzino z dnia 29 grudnia 2022 r. w sprawie uchwalenia zmiany fragmentu Studium uwarunkowań i kierunków zagospodarowania przestrzennego gminy Luzino), dla działki nr ewid. 151/14 wskazana została funkcja zabudowy mieszanej z przewagą zabudowy usługowej oraz funkcja lasów natomiast dla działki nr ewid. 1265/2 przewidziano funkcję drogi powiatowej oraz zabudowy mieszkaniowej z usługami przy wskazaniu lokalizacji stanowiska archeologicznego nr 38 w strefie ochrony archeologicznej. Na podstawie analizy Studium uwarunkowań i kierunków zagospodarowania przestrzennego gminy Luzino stwierdzono, że przewidywane w planie miejscowym rozwiązania, będą zgodne z ustaleniami obowiązującego dokumentu.

Niniejsza prognoza złożona jest z dwóch części. Pierwsza część stanowi ocenę istniejących uwarunkowań środowiska przyrodniczego, z uwzględnieniem podziału na jego poszczególne elementy: obecne użytkowanie terenu, warunki geologiczno-gruntowe, rzeźbę terenu, warunki wodne, szatę roślinną i świat zwierzęcy, klimat lokalny i komfort akustyczny, obszary chronione, zabytki oraz krajobraz.

Opracowanie dotyczy terenów dwóch działek nr ewid. 151/14, 1265/2, obręb Luzino o łącznej powierzchni 3,5664 ha położonych w centralnej części gminy Luzino, w powiecie wejherowskim, w województwie pomorskim. Działka nr ewid. 151/14 zlokalizowana jest przy ul. Józefa Wilczka i drodze wojewódzkiej nr 468 – ul. Wejherowskiej, natomiast działka nr ewid. 1265/2 położona jest przy ul. Ofiar Stutthofu i ul. Żołnierzy Wyklętych na północ od drogi krajowej nr S6 – Trasy Kaszubskiej.

Obszary analizowane nie zawierają zabudowy i stanowią gruntu zagospodarowane jako: Działka nr ewid. 1265/2 – pole uprawne, Działka nr ewid. 151/14 – tereny łąkowe i leśne. Obszary objęte opracowaniem stanowią grunty orne klasy IVa, IVb i inne tereny zabudowane – działka nr ewid. 1265/2, oraz grunty orne klasy V i VI i lasy na gruntach klasy VI – działka nr ewid. 151/14. Obszary objęte opracowaniem otoczone są przez zabudowę mieszkaniową jednorodziną i usługową. Dodatkowo działka nr ewid. 151/14 bezpośrednio graniczy z lasami, a działka nr ewid. 1265/2 – z terenami rolnymi. Obydwie działki graniczą bezpośrednio z głównymi ciągami komunikacyjnymi – drogami powiatowymi i drogą wojewódzką.

Obszary objęte opracowaniem stanowią tereny o zróżnicowanej rzeźbie, przy czym działka nr ewid. 151/14 stanowi obniżenie terenu pod względem otoczenia, a działka nr 1265/2 znacznie obniża się w kierunku wschodnim. Składają się z gleb brunatnych i rdzawych, które nie są glebami efektywnymi pod względem użytkowania rolniczego. Na terenie działek nr ewid. 151/14 i 1265/2 nie występują żadne złoża, tereny górnicze oraz obszary górnicze, jednak na części działki nr ewid. 1265/2 występuje stanowisko archeologiczne w strefie ochrony archeologicznej nr 38. Pod względem warunków wodnych obszary opracowania dzieli ponad 1 km od koryt głównych rzeki – Redy i Bolszewki. Obszary położone są w obrębie występowania jednolitych części wód podziemnych nr 143 (kod: GW200013) oraz zaliczają się do zlewni dwóch JCWP rzecznych: Bolszewka od Strugi Zęblewskiej do ujścia (kod RW20001947849) – dz. nr ewid. 1265/2 oraz Reda do Starego Koryta Redy (kod RW20001047839) – działka nr ewid. 151/14. Nie są zlokalizowane w obrębie Głównego Zbiornika Wód Podziemnych. Jako tereny użytkowane rolniczo – jako łąka, teren leśny oraz teren uprawny obszary opracowania zaliczają się do terenów potencjalnego bytowania zwierząt, jednak otaczające ciągi komunikacyjne – drogi powiatowe i droga wojewódzka – ograniczają migracje zwierząt na te tereny. Działka nr ewid. 151/14 o częściowym udziale w swoich granicach terenu leśnego zdominowanego przez drzewa iglaste z gatunku sosny umożliwia kontynuację



siedlisk przyrodniczych okolicznych terenów leśnych. Obszary objęte opracowaniem ze względu na swoją charakterystykę i zagospodarowanie okolicy zaliczają się do krajobrazów rolniczego i leśnego w połączeniu z krajobrazem podmiejskim, dla którego charakterystyczna jest zabudowa mieszkaniowa jednorodzinna z towarzyszącymi usługami drobnymi. Jako graniczące z terenami leśnymi – działka nr ewid. 151/14 oraz rolniczymi – działka nr ewid. 1265/2, tereny objęte opracowaniem to tereny o dużym stopniu przewietrzenia, jednak ze względu na otoczenie głównymi ciągami komunikacyjnymi na klimat akustyczny i stan powietrza atmosferycznego terenów wpływa negatywnie okoliczny ruch samochodowy. Obszary objęte opracowaniem nie występują w granicach obszarów cennych przyrodniczo objętych ochroną – najbliższej działki nr ewid. 151/14 występuje Obszar Chronionego Krajobrazu „Pradoliny Redy-Łeby” – zaledwie w odległości 18 m., przy czym dla działki nr ewid. 1265/2 ta odległość jest większa – 870 m. W promieniu 500 m od obszarów opracowania nie występuje żadna punktowa forma ochrony przyrody.

Druga część opracowania odnosi się do konkretnych zapisów projektu planu w kontekście ich zgodności z przepisami prawa dotyczącymi ochrony środowiska, jak również ich oddziaływania na poszczególne komponenty. Prognoza wykazuje, iż zapisy projektu planu nie spowodują realizacji inwestycji wpływających w znacznym stopniu negatywnie na środowisko na analizowanych obszarach oraz w ich otoczeniu.

Procedura planistyczna związana z opracowaniem planu zagospodarowania przestrzennego opiera się na sformalizowanej procedurze sporządzania i uchwalania miejscowego planu zagospodarowania przestrzennego gminy, a jego zakres reguluje ustawa z dnia 27 marca 2003 r. o *planowaniu i zagospodarowaniu przestrzennym* (Dz. U. z 2023 r. poz. 977 ze zm.). W prognozie odniesiono się m.in. do zapisów ustawy *Prawo ochrony środowiska, o ochronie przyrody, Prawo wodne* oraz przytoczono konkretne zapisy projektu planu, spełniające wymogi wynikające z tych i innych ustaw. Dotyczą one m.in. gospodarki wodami opadowymi i roztopowymi, gospodarki odpadami, zagospodarowania ścieków.

Na obszarach opracowania nie przewiduje się większych zmian rzeźby terenu, a jedynie dopasowanie pod względem zabudowy i zagospodarowania terenu do otoczenia. Przekształceniom mogą jedynie ulec tereny pod nowymi budynkami, co związane jest z ich posadowieniem i fundamentowaniem. Wszelkie tego typu przekształcenia, prowadzące do wprowadzenia nowego zainwestowania, w postaci nowych budynków i obsługującej je infrastruktury komunikacyjnej, wiążą się z nieodwracalnym zniszczeniem powierzchni ziemi i gleby. Mogą w ten sposób powstawać nowe formy antropogeniczne, takie jak: zwałowiska, nasypy, powierzchnie niwelowane. Z tego powodu ważnymi zapisami projektu planu są ustalenia określające maksymalne powierzchnie zabudowy oraz udział powierzchni biologicznie czynnych, w tym strefy zieleni izolacyjnej, a także zachowanie terenu lasu. Pozwolą one na pozostawienie niezabudowanych obszarów o nienaruszonej powierzchni terenu i zbliżonym do naturalnego podłożu gruntowym, a dodatkowo narzucone ograniczenia i postępowanie zgodne z przepisami odrębnymi dotyczącymi ochrony zabytków i opieki nad zabytkami zapobiegnie negatywnemu oddziaływaniu na występujące na części działki nr ewid. 1265/2 stanowisko archeologiczne w strefie ochrony archeologicznej nr 38. W wyniku wprowadzonego zapisami planu zainwestowania warunki podłoża na przedmiotowym obszarze nie powinny ulec większym zmianom. Jednakże na podstawie zapisów planu, w miejscach wprowadzenia zabudowy i lokalizacji elementów infrastruktury technicznej i dojazdów nastąpi uszczelnienie powierzchni kosztem obszarów biologicznie czynnych.

Wprowadzone ustalenia projektu miejscowego planu zagospodarowania przestrzennego określają zasady ochrony środowiska i przyrody, w tym istniejących warunków wodnych. Głównym celem opracowania jest stworzenie podstaw prawnych do regulacji gospodarki wodno-ściekowej na wydzielonym obszarze. Ze względu na specyfikę i aktualne zainwestowanie obszaru, a także jego skalę nie przewiduje się zmniejszenia zasobów wodnych wsi i gminy Luzino w skutek realizacji planu. Zaopatrzenie w wodę ma odbywać się w sposób kontrolowany, bo z sieci wodociągowej, zgodnie z przepisami odrębnymi, natomiast zaopatrzenie w wodę dla celów przeciwpożarowych – zgodnie z przepisami odrębnymi. Przepływ wód dla wszelkich cieków wodnych naturalnych i rowów melioracyjnych, oczek wodnych i innych zbiorników wodnych na analizowanych terenach w projekcie planu został objęty ochroną i konserwacją, przy czym dopuszczono likwidację lub skanalizowanie rowów melioracyjnych pod warunkiem spełnienia przepisów odrębnych. Dodatkowo w celach innych niż ochrona przyrody lub zrównoważone wykorzystanie użytków



rolnych w projekcie planu wprowadzono zakaz dokonywania zmian stosunków wodnych. Można stwierdzić, że projektowane funkcje oraz ustalenia dotyczące regulacji gospodarki ściekami sprawią, że realizacja ustaleń projektu planu nie będzie wpływać na główne założenia poprawy stanu jednolitych części wód podziemnych i powierzchniowych.

Ważnym zapisem dotyczącym ochrony środowiska jest ustalenie dotyczące udziału powierzchni terenu biologicznie czynnego na terenach przeznaczonych pod zabudowę oraz wprowadzenie strefy zieleni izolacyjnej i zachowanie terenu lasu. Pozwolić to może na uchronienie od całkowitej degradacji i zniszczenia szaty roślinnej, zachowanie siedlisk przyrodniczych na terenie lasu, a dodatkowo na rozbudowanie szaty roślinnej przez wprowadzenie dwóch rzędów drzew zimozielonych. Istotne ku temu jest wyznaczenie wskaźnika minimalnej powierzchni biologicznie czynnej. Proponowane funkcje, według ustaleń projektu planu, nie będą negatywnie oddziaływać na formy ochrony przyrody, ponieważ obszary objęte planem nie znajduje się w granicach ich występowania i są od nich oddalone.

Ze względu na lokalizację obszarów projektowanego planu – ograniczenie układem komunikacyjnym i bariery migracyjne w postaci sąsiadującej zwartej zabudowy mieszkalnej jednorodzinnej i usługowej, tereny opracowania nie stanowią dogodnego miejsca dla bytowania i przemieszczania się zwierząt. W związku z otoczeniem terenami leśnymi na części jednego z obszarów zachowano istniejącą funkcję leśną w celu umożliwienia bytowania zwierząt. Tym samym projektowana funkcja i stopień intensyfikacji zabudowy nie powinny oddziaływać w większym stopniu na faunę występującą we wsi Luzino.

Realizacja ustaleń projektu planu nie wpłynie znacząco na zmianę warunków klimatu akustycznego ze względu na otoczenie zabudową mieszkalną, która jest objęta ochroną akustyczną, oraz ustalenia w projektowanym planie dotyczące hałasu, tj. ustalona strefa zieleni izolacyjnej, zachowany teren lasu, a także zakaz lokalizacji zewnętrznych klimatyzatorów i innych urządzeń generujących uciążliwość związaną z hałasem w odległości mniejszej niż 16 m od granicy strefy zieleni izolacyjnej. Na pogorszenie klimatu akustycznego może wpływać zwiększenie ruchu samochodowego i ciężarowego do obszarów objętych planem, jednak ze względu na określony normatyw parkingowy oraz maksymalną powierzchnię powierzchni użytkowej usług ilość miejsca na terenie dla użytkowników jest ograniczona. Realizacja projektowanej zabudowy na obszarze opracowania nie spowoduje negatywnego transgranicznego oddziaływania na stan środowiska. Projektowane zainwestowanie ogranicza możliwość wprowadzania takich funkcji, które generują uciążliwości związane z hałasem lub zanieczyszczeniami powietrza, tj. będące przedsięwzięciami mogącymi zawsze znacząco oddziaływać na środowisko w rozumieniu przepisów odrębnych oraz będące zakładami o zwiększonym lub dużym ryzyku wystąpienia awarii przemysłowych. Projekt zmierza do tego, aby wszelkie oddziaływanie ograniczało się do terenów, na których dana inwestycja jest lub będzie realizowana.

Wprowadzenie nowej zabudowy i infrastruktury pozostanie nie bez znaczenia dla istniejących na terenach opracowania roślin i zwierząt. Proponowane zapisy zawarte w omawianym dokumencie nie wpłyną diametralnie na rozerwanie siedlisk, gdyż nie mają one charakteru wielkoskalowego. Obecne zagospodarowanie terenu działki nr ewid. 1265/2 jest obecnie związane z uprawą, zatem roślinność synantropijna jest tu znikoma, natomiast planowane zagospodarowanie działki nr ewid. 151/14 zachowuje istniejący teren lasu, co wiąże się z zachowaniem cennych gatunków drzew i krzewów. Niemniej jednak każde nowe zainwestowanie przyczynia się do niszczenia gatunków występujących samoczynnie, w związku z tym istotnym w planie jest zapis o strefie zieleni izolacyjnej oraz powierzchni biologicznie czynnej.

Ze względu na niewielką powierzchnię terenów objętych opracowaniem oraz planowane funkcje, projekt planu miejscowego w niewielkim stopniu będzie wpływał na warunki życia społeczności lokalnej. Realizacja planu może spowodować z jednej strony zwiększenie przebywania ludzi w obrębie analizowanych obszarów. Zapisy projektu planu miejscowego, odnosząc się szeroko do sfery ochrony środowiska przyrodniczego i krajobrazu oraz kształtowania ładu przestrzennego dają podstawy do rozwijania terenów inwestycyjnych przy jednoczesnym podnoszeniu komfortu życia i dbałości o środowisko.

Projekt planu w swoim zakresie nie zmieni dotychczasowego krajobrazu w znacznym stopniu, gdyż proponowane funkcje mają swoje odzwierciedlenie w istniejącym zagospodarowaniu terenów objętych opracowaniem jak i otoczenia. Projektowane zagospodarowanie będzie wykorzystywało naturalne



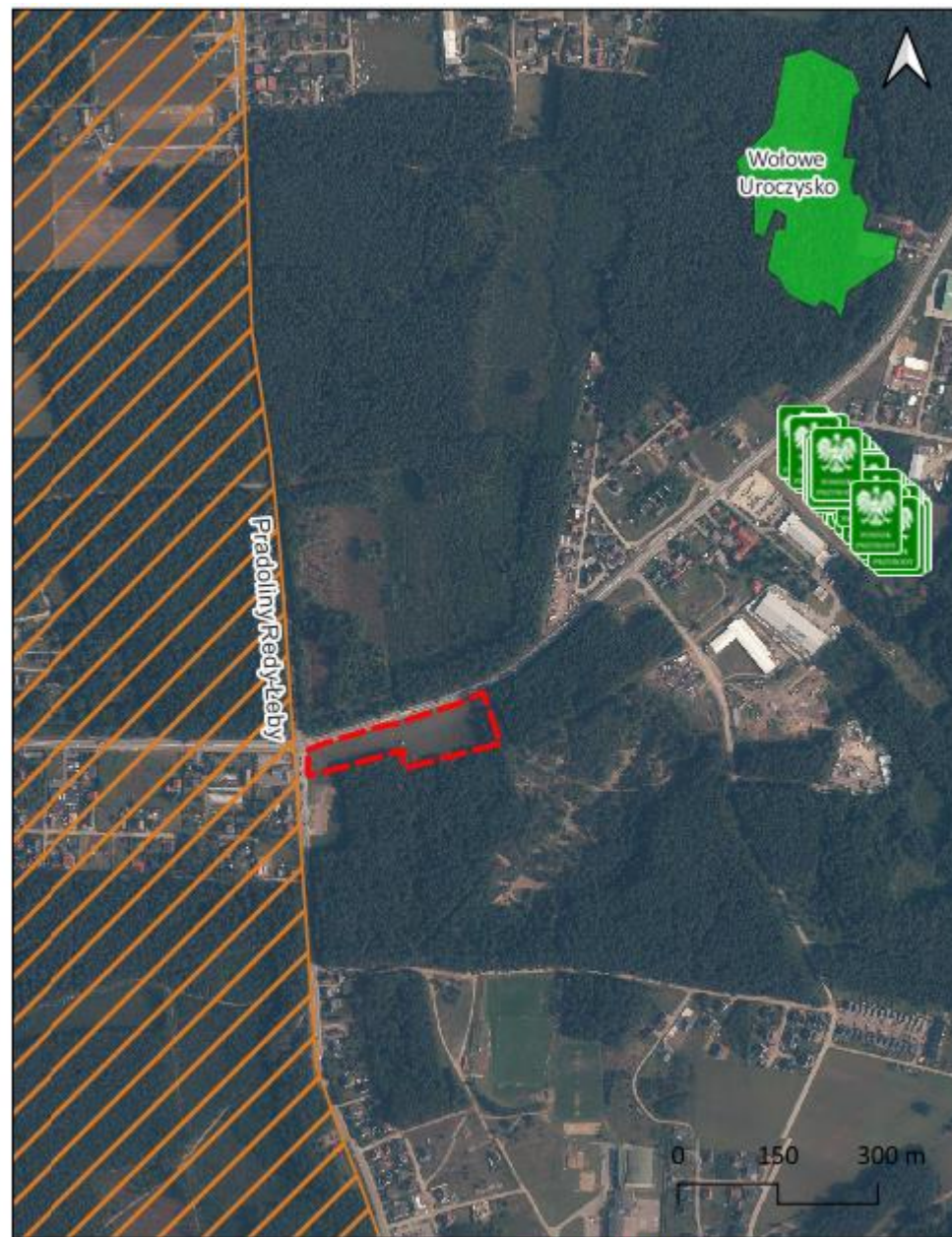
predyspozycje środowiska, a zapisy dążące do zintensyfikowania inwestycji respektują lokalne uwarunkowania i charakter zabudowy.


Na obszarach opracowania nie występują żadne złoża zasobów naturalnych, zatem w tym zakresie nie wprowadza się żadnych ustaleń w projekcie planu.

Projekt planu nie obejmuje swoim zasięgiem żadnych zabytków i dóbr kultury współczesnej, jednak w związku z występowaniem w granicach stanowiska archeologicznego w strefie ochrony archeologicznej nr 38 w projekcie planu zawarto obowiązek przestrzegania ograniczeń i postępowania zgodne z przepisami odrębnymi dotyczącymi ochrony zabytków i opieki nad zabytkami. Dodatkowo w projekcie planu przewidziano dopasowanie do obecnych walorów kompozycyjnych otoczenia, tj. poprzez zapisy w zakresie kolorystyki elewacji budynków i pokrycia dachów oraz w zakresie materiałów stosowanych w elewacji budynków.


Ponadto w prognozie zawarto informację o braku konieczności wprowadzania rozwiązań alternatywnych do zaproponowanych w projekcie planu, o braku oddziaływania transgranicznego w trakcie realizacji zapisów planu, a także o metodach monitoringu i częstotliwości jego przeprowadzania.

ZAŁĄCZNIK NR 2 – LOKALIZACJA OBSZARÓW OPRACOWANIA WZGLĘDEM OBSZARÓW/OBIEKTÓW OBJĘTYCH OCHRONĄ PRZYRODY



 Obszar objęty opracowaniem

 Pomnik Przyrody

 Obszar Chronionego Krajobrazu

 Użytek Ekologiczny

ZAŁĄCZNIK 3. DOKUMENTACJA FOTOGRAFICZNA



Zdjęcie 1. Działka nr ewid. 1265/2 – widok z ul Ofiar Stutthofu – od strony północno-zachodniej



Zdjęcie 2. Działka nr ewid. 1265/2 – widok z ul. Ofiar Stutthofu – od strony zachodniej



Zdjęcie 3. Działka nr ewid. 151/14 – widok z rogu ulic Wilczak i Wejherowskiej – od strony północno-zachodniej



Zdjęcie 4. Zachodnia część działki nr ewid. 151/14 – widok z ul. Wejherowskiej



Zdjęcie 5. Wschodnia część działki nr ewid. 151/14 – widok z ul. Wejherowskiej



Zdjęcie 6. Tereny leśne działki nr ewid. 151/14 – widok z ul. Wejherowskiej – od strpny północno-wschodniej

Poznań 10.04.2024 r.

OŚWIADCZENIE

Oświadczam, że zgodnie z art. 51 ust. 1 pkt 1 lit f. ustawy z dnia 3 października 2008 r. o udostępnianiu informacji o środowisku i jego ochronie, udziale społeczeństwa w ochronie środowisk oraz o ocenach oddziaływania na środowisko (Dz. U. 2023 poz. 1094 ze zm.) spełniam wymagania zawarte w art. 74 a ust. 2 pkt 1 lit. d wyżej wymienionej ustawy, uprawniające mnie do sporządzenia prognoz oddziaływania na środowisko oraz raportów o oddziaływaniu przedsięwzięcia na obszar Natura 2000.

Jestem świadoma odpowiedzialności karnej za złożenie fałszywego oświadczenia.

mgr inż. arch. Iwona Mieloch

Iwona Mieloch
Urbanista
mgr inż. arch. Iwona Mieloch